

私立私立長庚學校財團法人長庚科技大學附  
設桃園市實驗幼兒園

會計制度

制定部門：會計室

原訂日期：中華民國 85 年 9 月 1 日

新訂日期：中華民國 112 年 11 月 17 日

本著作非經著作權人同意，不得轉載、翻印或轉售。

制訂(修正)紀錄：

中華民國 85 年 9 月 1 日董事會議通過制訂

中華民國 101 年 7 月 24 日董事會議通過修正

中華民國 107 年 11 月 22 日董事會議通過修正

中華民國 112 年 11 月 17 日董事會議通過修正

著作權人:私立長庚學校財團法人長庚科技大學  
附設桃園市實驗幼兒園

## 會計制度目錄

第一章、總則	1
第二章、會計報告	2
第三章、會計項目之分類及定義	4
第四章、會計簿籍	53
第五章、會計憑證	54
第六章、會計事務處理原則	56
第七章、附則	65
附錄一、簿記組織系統圖	66
附錄二、各類會計報告之編報期限、編送單位及份數	67
附錄三、月報表之格式內容及說明	68
附錄四、決算表之格式內容及說明	76
附錄五、預算表之格式內容及說明	94
附錄六、序時帳簿之格式內容及說明	107
附錄七、分類帳簿之格式內容及說明	109
附錄八、支出證明單之格式內容及說明	116

# 會計制度

中華民國 85 年 9 月 1 日董事會議通過制訂

中華民國 112 年 11 月 17 日董事會議通過修正

## 第一章 總則

第 1 條 本制度係依據教育部「學校財團法人及所設私立學校會計制度一致規定」及「學校財團法人及所設私立學校建立會計制度實施辦法」第二條規定，訂定本會計制度。

第 2 條 本校配合會計事務之性質、業務實際情形、未來之發展與內部審核及管理需求，建立本校會計制度，促使財務資料正確記錄與明晰表達，財務報表示信於社會，建立完整學校會計制度(以下簡稱本制度)，俾供遵循，並達成：

一、對外：按期向主管教育機關呈送會計報告，俾得以行其財務之指導，監督與考核。

二、對內：按期向校長及董事會提供內部管理報表，資為校務管理及改進參考。

第 3 條 本校之會計制度，應經學校校務會議及董事會議通過後實施，修正時亦同。

第 4 條 本校會計制度之內容，不得與「私立學校法」、「學校財團法人及所設私立學校建立會計制度實施辦法」及「學校財團法人及所設私立學校會計制度之一致規定」相抵觸。

第 5 條 本制度之特性如下：

一、與一般公認會計原則同步發展：有關財務報表之編製、揭露及會計事務處理，原則上與我國企業會計準則公報之規定相同，其不同時於本制度規範。

二、注重預算功能：除訂定預算表報格式編製外，並規定學校於執行有重大差異時，得依一定程序修正預算，函報學校主管機關備查。

三、統一會計項目分類：本制度可使學校財務報表之內容與形式劃一，並允當表達其財務狀況及營運結果，俾相關主管機關及其他報表使用者得利用財務報表使用者得利用財務報表作比較、分析而制定決策。

四、適應電腦化作業之需要：本校會計制度設計及會計項

目編號，適合電腦作業，並便於彙總、比較與分析，以達到資訊化之目的。

第 6 條 本制度簿記組織系統圖如附錄一。

## 第二章 會計報告

### 第一節 會計報告之分類

第 7 條 會計報告依報告之對象，分為對內報告和對外報告：

一、對內報告得依管理及統計分析之需要，定期或不定期編製。

二、對外報告之財務報表如下：

(一)平衡表。

(二)收支餘絀表。

(三)現金流量表。

(四)其他經學校主管機關要求編製之對外財務報表。

前項各款報表必要之附註，應視為財務報表之一部分。

第 8 條 會計報告依編報之時程，分為月報表、決算書表及預算書表。

第 9 條 各類會計報告之編報期限及份數規定如附錄二。

### 第二節 會計報告之格式及說明

第 10 條 各類對外會計報告之表件為 A4 紙張直式橫書。

第 11 條 月報表分下列 6 種：

一、總分類帳各項目彙總表(格式內容及說明如附錄三，編號 101)。

二、現金及銀行存款月報表(格式內容及說明如附錄三，編號 102)。

三、銀行存款調節表(格式內容及說明如附錄三，編號 103)。

四、長期營運資產增減表(格式內容及說明如附錄三，編號 104)。

五、借款變動表(格式內容及說明如附錄三，編號 105)。

六、人事費明細表(格式內容及說明如附錄三，編號 106)。

第 12 條 決算書表分下列 10 種：

- 一、平衡表（格式內容及說明如附錄四，編號 201）。
- 二、收支餘絀表（格式內容及說明如附錄四，編號 202）。
- 三、現金流量表（格式內容及說明如附錄四，編號 203）。
- 四、現金收支概況表（格式內容及說明如附錄四，編號 204）。
- 五、長期營運資產變動表（格式內容及說明如附錄四，編號 205）。
- 六、借款變動表（格式內容及說明如附錄四，編號 206）。
- 七、收入明細表（格式內容及說明如附錄四，編號 207）。
- 八、成本與費用明細表（格式內容及說明如附錄四，編號 208）。
- 九、各項目明細表（格式內容及說明如附錄四，編號 209）。
- 十、最近三年財務分析表（格式內容及說明如附錄四，編號 210）。

第 13 條 預算書表分下列 9 種：

- 預算說明書（格式內容及說明如附錄五，編號 301）。
- 一、收支餘絀預計表（格式內容及說明如附錄五，編號 302）。
  - 二、預計長期營運資產變動表（格式內容及說明如附錄五，編號 303）。
  - 三、預計增置重要長期營運資產明細表（格式內容及說明如附錄五，編號 304）。
  - 四、預計借款變動表（格式內容及說明如附錄五，編號 305）。
  - 五、收入預算明細表（格式內容及說明如附錄五，編號 306）。
  - 六、成本與費用預算明細表（格式內容及說明如附錄五，編號 307）。
  - 七、預計購建土地及重大工程明細表（格式內容及說明如附錄五，編號 308）。
  - 八、最近五年現金概況表（格式內容及說明如附錄五，編號 309）。

### 第三章 會計項目之分類及定義

#### 第一節 會計項目分類及編號原則

第 14 條 會計項目之分類，依其涵蓋之範圍，分類大類、中類、小類、子目及明細。

第 15 條 為適應電腦作業，會計項目編號依下列原則辦理：

- 一、位數少，以節省機器儲存資料之空間。
- 二、具備擴充性，以應學校所發展之需要。
- 三、編號基礎簡明、易記。
- 四、便於資料之自由重組，以利列印各種不同目的之報表。

第 16 條 會計項目之編號方法如下：

- 一、第一碼代表大類：包括資產(會計項目編號 1000)、負債(2000)、權益基金及餘絀(3000)、收入(4000)、成本與費用(5000)，其為第一級會計項目。
- 二、第二碼代表中類：如流動資產(1100)、流動負債(2100)等，是為第二級會計項目。
- 三、第三、四碼代表小類：如現金(1110)、銀行存款(1120)等，是為第三、四級會計項目。
- 四、第五碼代表子目：如庫存現金(1110A\*)、週轉金(1110B\*)等。
- 五、第六碼代表細目：如預付暫借款(1170BA)等。

第 17 條 本校設定會計項目，其大類、中類、小類會計項目之名稱及編號應依私立學校會計制度之一致規定，至子目及明細會計項目，除學校財團法人及所設私立學校會計制度之一致規定已規定者，可視需要擇用外，本校亦得自行擴充或簡併，並自行加以編號。

#### 第二節 會計項目名稱、編號及定義

第 18 條 會計項目名稱、編號

教育部會計項目	新項目		舊項目	
	會計項目	會計項目中文	會計項目	會計項目中文
1000	1000**	資產	1000**	資產

教育部會計項目	新項目		舊項目	
	會計項目	會計項目中文	會計項目	會計項目中文
1100	1100**	流動資產	1100**	流動資產
1110	1110**	現金	1110**	現金
1111	1110A*	零用金及週轉金	1110A*	零用金及週轉金
1112	1110B*	庫存現金	1110B*	庫存現金
	1110C*	約當現金商業本票	1110C*	約當現金商業本票
1120	1120**	銀行存款	1120**	銀行存款
1121	1120A*	銀行存款	1120A*	銀行存款
	1120AA	(銀存)支票存款	1120AA	(銀存)支票存款
	1120AB	(銀存)活期存款	1120AB	(銀存)活期存款
	1120AC	(銀存)定期存款	1120AC	(銀存)定期存款
	1120AD	(銀存)轉讓定存	1120AD	(銀存)轉讓定存
1130	1130**	流動金融資產	1130**	流動金融資產
1131	11301*	透過餘絀按公允價值衡量之金融資產－流動	11301*	透過餘絀按公允價值衡量之金融資產－流動
1132	11302*	透過餘絀按公允價值衡量之金融資產評價調整－流動	11302*	透過餘絀按公允價值衡量之金融資產評價調整－流動
113B	1130B*	避險之金融資產－流動	1130B*	避險之衍生金融資產－流動
113C	1130C*	避險之金融資產評價調整－流動	1130C*	避險之衍生金融資產評價調整－流動
113E	1130E*	以成本衡量之金融資產－流動	1130E*	以成本衡量之金融資產－流動
113F	1130F*	累計減損－以成本衡量之金融資產－流動	1130F*	累計減損－以成本衡量之金融資產－流動
113J	1130J*	透過其他綜合餘絀按公允價值衡量之金融資產－流動		
113K	1130K*	透過其他綜合餘絀按公允價值衡量之金融資產評價調整－流動		
113L	1130L*	按攤銷後成本衡量之金融資產－流動		
113M	1130M*	累計減損－按攤銷後成本衡量之金融資產－流動		



教育部會計項目	新項目		舊項目	
	會計項目	會計項目中文	會計項目	會計項目中文
113W	1130W*	其他金融資產-流動	1130W*	其他金融資產-流動
113X	1130X*	其他金融資產評價調整—流動	1130X*	其他金融資產評價調整—流動
1140	1140**	應收款項	1140**	應收款項
1141	1140A*	應收票據	1140A*	應收票據
1142	1140B*	備抵呆帳—應收票據	1140B*	備抵呆帳—應收票據
1143	1140C*	應收利息	1140C*	應收利息
1144	1140D*	應收帳款	1140D*	應收帳款
	1140DA	(應收款) 索賠款	1140DA	(應收款) 索賠款
	1140DB	(應收款) 結匯款	1140DB	(應收款) 結匯款
	1140DC	(應收款) 材料款	1140DC	(應收款) 材料款
	1140DD	(應收款) 承攬維護費	1140DD	(應收款) 承攬維護費
	1140DE	(應收款) 固定資產款	1140DE	(應收款) 固定資產款
	1140DF	(應收款) 學雜費	1140DF	(應收款) 學雜費
	1140DG	(應收款) 帳款・負薪資	1140DG	(應收款) 帳款・負薪資
1145	1140E*	備低呆帳—應收帳款	1140E*	備低呆帳—應收帳款
1146	1140F*	應收投資基金收益	1140F*	應收投資基金收益
	1140G*	應收特種基金收益	1140G*	應收特種基金收益
1147	1140H*	應收董事補足投資基金損失	1140H*	應收董事補足投資基金損失
1148	1140X*	其他應收帳款	1140X*	其他應收帳款
1149	1140Y*	備抵呆帳—其他應收款	1140Y*	備抵呆帳—其他應收款
1150	1150**	存貨	1150**	存貨
1151	1150A*	材料	1150A*	材料
1152	1150B*	在製品	1150B*	在製品
1153	1150C*	製成品	1150C*	製成品
1155	1150E*	農產品	1150E*	農產品
1160	1160**	生物資產-流動	1160**	生物資產-流動
1161	1160A*	消耗性經濟植物—流動	1160A*	消耗性經濟植物—流動
1163	1160C*	消耗性經濟動物—流動	1160C*	消耗性經濟動物—流動
1165	1160E*	生產性經濟植物—流動	1160E*	生產性經濟植物—流動
1167	1160G*	生產性經濟動物—流動	1160G*	生產性經濟動物—流動
1170	1170**	預付款項	1170**	預付款項
1171	1170A*	用品盤存	1170A*	用品盤存
	1170B*	暫付款項	1170B*	暫付款項
	1170BA	(暫付) 暫借款	1170BA	(暫付) 暫借款
	1170BB	(暫付) 暫借款・工程	1170BB	(暫付) 暫借款・工程
	1170BC	(暫付) 暫借款・部門基金	1170BC	(暫付) 暫借款・部門基金
	1170BD	(暫付) 暫借款・材料	1170BD	(暫付) 暫借款・材料

教育部會計項目	新項目		舊項目	
	會計項目	會計項目中文	會計項目	會計項目中文
	1170BE	(暫付)暫借款・結匯款	1170BE	(暫付)暫借款・結匯款
	1170BF	(暫付)暫借款・結匯手續費	1170BF	(暫付)暫借款・結匯手續費
	1170BG	(暫付)暫借款・海運費	1170BG	(暫付)暫借款・海運費
	1170BH	(暫付)暫借款・保險費	1170BH	(暫付)暫借款・保險費
	1170BI	(暫付)暫借款・進口稅捐	1170BI	(暫付)暫借款・進口稅捐
	1170BJ	(暫付)暫借款・報關什費	1170BJ	(暫付)暫借款・報關什費
	1170BK	(暫付)暫借款・倉租費	1170BK	(暫付)暫借款・倉租費
	1170BL	(暫付)暫借款・陸運費	1170BL	(暫付)暫借款・陸運費
	1170BM	(暫付)暫借款・空運費	1170BM	(暫付)暫借款・空運費
	1170BZ	(暫付)暫借款・其他	1170BZ	(暫付)暫借款・其他
1173	1170C*	預付費用	1170C*	預付費用
	1170CA	(預付)保險費	1170CA	(預付)保險費
	1170CB	(預付)內購款	1170CB	(預付)內購款
	1170D*	預付外購款	1170D*	預付外購款
	1170DA	(預付)結匯款	1170DA	(預付)結匯款
	1170DB	(預付)結匯手續費	1170DB	(預付)結匯手續費
	1170DC	(預付)海運費	1170DC	(預付)海運費
	1170DD	(預付)保險費	1170DD	(預付)保險費
	1170DE	(預付)進口稅捐	1170DE	(預付)進口稅捐
	1170DF	(預付)報關什費	1170DF	(預付)報關什費
	1170DG	(預付)倉租費	1170DG	(預付)倉租費
	1170DH	(預付)陸運費	1170DH	(預付)陸運費
	1170DJ	(預付)空運費	1170DJ	(預付)空運費
	1170DY	(預付)外購其他	1170DY	(預付)外購其他
	1170E*	(預付)進項稅額	1170E*	(預付)進項稅額
1178	1170Z*	其他預付款	1170Z*	其他預付款
1200	1200**	投資、長期應收款及基金	1200**	投資、長期應收款及基金
1210	1210**	採權益法之投資	1210**	採權益法之投資
1211	1210A*	採權益法之投資成本	1210A*	採權益法之投資成本
1212	1210B*	採權益法之投資權益調整	1210B*	採權益法之投資權益調整
1213	1210C*	累計減損－採權益法之投資	1210C*	累計減損－採權益法之投資
1220	1220**	非流動金融資產	1220**	非流動金融資產
1221	12201*	透過餘絀按公允價值衡量之金融資產－非流動	12201*	透過餘絀按公允價值衡量之金融資產－非流動
1222	12202*	透過餘絀按公允價值衡量之金融資產評價調整－非	12202*	透過餘絀按公允價值衡量之金融資產評價調整－非

教育部會計項目	新項目		舊項目	
	會計項目	會計項目中文	會計項目	會計項目中文
		流動		流動
122B	1220B*	避險之金融資產－非流動	1220B*	避險之衍生金融資產－非流動
122C	1220C*	避險之金融資產評價調整－非流動	1220C*	避險之衍生金融資產評價調整－非流動
122E	1220E*	以成本衡量之金融資產－非流動	1220E*	以成本衡量之金融資產－非流動
	1220EA	以成本衡量之金融資產(長投)－非流動	1220EA	以成本衡量之金融資產(長投)－非流動
	1220EB	以成本衡量之金融資產(投資)－非流動	1220EB	以成本衡量之金融資產(投資)－非流動
122F	1220F*	累計減損－以成本衡量之金融資產－非流動	1220F*	累計減損－以成本衡量之金融資產－非流動
122J	1220J*	透過其他綜合餘絀按公允價值衡量之金融資產－非流動		
	1220JA	透過其他綜合餘絀按公允價值衡量之金融資產(長投)－非流動		
	1220JB	透過其他綜合餘絀按公允價值衡量之金融資產(投資)－非流動		
122K	1220K*	透過其他綜合餘絀 按公允價值衡量之金融資產評價調整－非流動		
	1220KA	透過其他綜合餘絀 按公允價值衡量之金融資產評價調整(長投)－非流動		
	1220KB	透過其他綜合餘絀 按公允價值衡量之金融資產評價調整(投資)－非流動		
122L	1220L*	按攤銷後成本衡量之金融資產－非流動		
122M	1220M*	累計減損－按攤銷後成本衡量之金融資產－非流動		
122W	1220W*	其他金融資產－非流動	1220W*	其他金融資產－非流動
122X	1220X*	其他金融資產評價調整－非流動	1220X*	其他金融資產評價調整－非流動
1230	1230**	長期應收款項	1230**	長期應收款項

教育部會計項目	新項目		舊項目	
	會計項目	會計項目中文	會計項目	會計項目中文
1231	1230A*	長期應收票據	1230A*	長期應收票據
1232	1230B*	備抵呆帳－長期應收票據	1230B*	備抵呆帳－長期應收票據
1233	1230C*	長期應收款	1230C*	長期應收款
1234	1230D*	備抵呆帳－長期應收款	1230D*	備抵呆帳－長期應收款
1240	1240**	附屬機構投資	1240**	附屬機構投資
1241	1240A*	附屬機構投資	1240A*	附屬機構投資
1250	1250**	特種基金	1250**	特種基金
1251	1250A*	設校基金	1250A*	設校基金
1252	1250B*	學生就學獎補助基金	1250B*	學生就學獎補助基金
1253	1250C*	擴建校舍基金	1250C*	擴建校舍基金
	1250CA	擴校基金－定期存款	1250CA	擴校基金－定期存款
	1250CB	擴校基金－短期票券	1250CB	擴校基金－短期票券
	1250CG	擴校基金－透過餘絀按公允價值衡量之金融資產		
	1250CH	擴校基金－透過餘絀按公允價值衡量之金融資產評價調整		
	1250CJ	擴校基金－透過其他綜合餘絀按公允價值衡量之金融資產		
	1250CK	擴校基金－透過其他綜合餘絀按公允價值衡量之金融資產評價調整		
1254	1250D*	受贈獎助學基金	1250D*	受贈獎助學基金
	1250DD	受贈獎助學基金－成本衡量之金融資產	1250DD	受贈獎助學基金－成本衡量之金融資產
	1250DE	受贈獎助學基金－累計減損－以成本	1250DE	受贈獎助學基金－累計減損－以成本
	1250DF	受贈獎助學基金－一定存	1250DF	受贈獎助學基金－一定存
1255	1250E*	退休及離職基金	1250E*	退休及離職基金
1259	1250Z*	其他特種基金	1250Z*	其他特種基金
	1250ZD	其他特種基金－成本衡量之金融資產	1250ZD	其他特種基金－成本衡量之金融資產
	1250ZE	其他特種基金－累計減損－成本衡量金資	1250ZE	其他特種基金－累計減損－成本衡量金資
	1250ZF	其他特種基金－透過餘絀按公允價值衡量之金融資產		
	1250ZG	其他特種基金－透過餘絀按公允價值衡量之金融資產評價調整		

教育部會計項目	新項目		舊項目	
	會計項目	會計項目中文	會計項目	會計項目中文
	1250ZH	其他特種基金-透過其他綜合餘絀按公允價值衡量之金融資產		
	1250ZI	其他特種基金-透過其他綜合餘絀按公允價值衡量之金融資產評價調整-非流動		
1260	1260**	投資基金	1260**	投資基金
1261	1260A*	投資基金專戶存款	1260A*	投資基金專戶存款
	1260AA	投資基金專戶存款	1260AA	投資基金專戶存款
	1260AB	投資基金－短期票券	1260AB	投資基金－短期票券
	1260AC	投資基金－定期存款	1260AC	投資基金－定期存款
1300	1300**	不動產、房屋及設備	1300**	不動產、房屋及設備
1310	1310**	土地	1310**	土地
1311	1310A*	土地	1310A*	土地
1317	1310G*	累計減損-土地	1310G*	累計減損－土地
1320	1320**	土地改良物	1320**	土地改良物
1321	1320A*	土地改良物	1320A*	土地改良物
1327	1320G*	累計減損－土地改良物	1320G*	累計減損－土地改良物
1329	1320Z*	累計折舊－土地改良物	1320Z*	累計折舊－土地改良物
1330	1330**	房屋及建築	1330**	房屋及建築
1331	1330A*	房屋及建築	1330A*	房屋及建築
1337	1330G*	累計減損－房屋及建築	1330G*	累計減損－房屋及建築
1339	1330Z*	累計折舊－房屋及建築	1330Z*	累計折舊－房屋及建築
1340	1340**	機械儀器及設備	1340**	機械儀器及設備
1341	1340A*	機械儀器及設備	1340A*	機械儀器及設備
	1340AA	儀器設備－校經費	1340AA	儀器設備－校經費
	1340AB	儀器設備－部經費	1340AB	儀器設備－部經費
	1340AC	儀器設備－內計畫	1340AC	儀器設備－內計畫
	1340AD	儀器設備－外計畫	1340AD	儀器設備－外計畫
	1340AZ	儀器設備－減損	1340AZ	儀器設備－減損
1347	1340G*	累計減損-機械儀器及設備	1340G*	累計減損-機械儀器及設備
1349	1340Z*	累計折舊－機械儀器及設備	1340Z*	累計折舊－機械儀器及設備
1350	1350**	圖書及博物	1350**	圖書及博物
1351	1350A*	圖書	1350A*	圖書
	1350AA	圖書－校經費	1350AA	圖書－校經費
	1350AB	圖書－部經費	1350AB	圖書－部經費
	1350AC	圖書－內計畫	1350AC	圖書－內計畫
	1350AD	圖書－外計畫	1350AD	圖書－外計畫

教育部會計項目	新項目		舊項目	
	會計項目	會計項目中文	會計項目	會計項目中文
	1350AZ	圖書－減損	1350AZ	圖書－減損
	1350B*	博物	1350B*	博物
	1350BA	博物－校經費	1350BA	博物－校經費
	1350BB	博物－部經費	1350BB	博物－部經費
	1350BC	博物－內計畫	1350BC	博物－內計畫
	1350BD	博物－外計畫	1350BD	博物－外計畫
	1350BZ	博物－減損	1350BZ	博物－減損
1360	1360**	其他設備	1360**	其他設備
1361	1360A*	其他設備	1360A*	其他設備
	1360AA	其他設備－校經費	1360AA	其他設備－校經費
	1360AB	其他設備－部經費	1360AB	其他設備－部經費
	1360AC	其他設備－內計畫	1360AC	其他設備－內計畫
	1360AD	其他設備－外計畫	1360AD	其他設備－外計畫
	1360AZ	累計減損-其他設備	1360AZ	累計減損-其他設備
1367	1360G*	累計減損-其他設備	1360G*	累計減損-其他設備
1369	1360Z*	累計折舊－其他設備	1360Z*	累計折舊－其他設備
1370	1370**	購建中營運資產	1370**	購建中營運資產
1371	1370A*	預付土地款	1370A*	預付土地款
1372	1370B*	預付工程款	1370B*	預付工程款
1373	1370C*	未完工程	1370C*	未完工程
1374	1370D*	預付設備款	1370D*	預付設備款
1377	1370G*	待過戶房地產	1370G*	待過戶房地產
1380	1380**	租賃資產	1380**	租賃資產
1381	1380A*	租賃資產	1380A*	租賃資產
1387	1380G*	累計減損-租賃資產	1380G*	累計減損-租賃資產
1389	1380Z*	累計折舊－租賃資產	1380Z*	累計折舊－租賃資產
1390	1390**	租賃權益改良物	1390**	租賃權益改良物
1391	1390A*	租賃權益改良物	1390A*	租賃權益改良物
1397	1390G*	累計減損-租賃權益改良物	1390G*	累計減損-租賃權益改良物
1399	1390Z*	累計折舊－租賃權益改良物	1390Z*	累計折舊－租賃權益改良物
1400	1400**	投資性不動產	1400**	投資性不動產
1410	1410**	投資性不動產	1410**	投資性不動產
1411	1410A*	投資性不動產	1410A*	投資性不動產
1417	1410G*	累計減損－投資性不動產	1410G*	累計減損－投資性不動產
1419	1410Z*	累計折舊－投資性不動產	1410Z*	累計折舊－投資性不動產
1420	1420**	購建中之投資性不動產	1420**	購建中之投資性不動產
1421	1420A*	建造中之投資性不動產	1420A*	建造中之投資性不動產
1422	1420B*	購置中之投資性不動產	1420B*	購置中之投資性不動產

教育部會計項目	新項目		舊項目	
	會計項目	會計項目中文	會計項目	會計項目中文
1500	1500**	生物資產－非流動	1500**	生物資產－非流動
1510	1510**	生物資產－非流動	1510**	生物資產－非流動
1511	15101*	消耗性經濟植物－非流動	15101*	消耗性經濟植物－非流動
1512	15102*	累計折舊－消耗性經濟植物－非流動	15102*	累計折舊－消耗性經濟植物－非流動
1514	15104*	消耗性經濟動物－非流動	15104*	消耗性經濟動物－非流動
1515	15105*	累計折舊－消耗性經濟動物－非流動	15105*	累計折舊－消耗性經濟動物－非流動
1517	15107*	生產性經濟植物－非流動	15107*	生產性經濟植物－非流動
1518	15108*	累計折舊－生產性經濟植物－非流動	15108*	累計折舊－生產性經濟植物－非流動
151A	1510A*	生產性經濟動物－非流動	1510A*	生產性經濟動物－非流動
151B	1510B*	累計折舊－生產性經濟動物－非流動	1510B*	累計折舊－生產性經濟動物－非流動
1600	1600**	無形資產	1600**	無形資產
1610	1610**	專利權	1610**	專利權
1611	1610A*	專利權	1610A*	專利權
1617	1610G*	累計減損－專利權	1610G*	累計減損－專利權
1619	1610Z*	累計攤銷－專利權	1610Z*	累計攤銷－專利權
1620	1620**	電腦軟體	1620**	電腦軟體
1621	1620A*	電腦軟體	1620A*	電腦軟體
	1620AA	電腦軟體－校經費	1620AA	電腦軟體－校經費
	1620AB	電腦軟體－部經費	1620AB	電腦軟體－部經費
	1620AC	電腦軟體－內計畫	1620AC	電腦軟體－內計畫
	1620AD	電腦軟體－外計畫	1620AD	電腦軟體－外計畫
	1620AZ	電腦軟體－減損	1620AZ	電腦軟體－減損
1627	1620G*	累計減損－電腦軟體	1620G*	累計減損－電腦軟體
1629	1620Z*	累計攤銷－電腦軟體	1620Z*	累計攤銷－電腦軟體
1630	1630**	租賃權益	1630**	租賃權益
1631	1630A*	租賃權益	1630A*	租賃權益
1637	1630G*	累計減損－租賃權益	1630G*	累計減損－租賃權益
1639	1630Z*	累計攤銷－租賃權益	1630Z*	累計攤銷－租賃權益
1670	1670**	發展中之無形資產	1670**	發展中之無形資產
1671	1670A*	發展中之無形資產	1670A*	發展中之無形資產
1690	1690**	其他無形資產	1690**	其他無形資產
1691	1690A*	其他無形資產	1690A*	其他無形資產
1697	1690G*	累計減損－其他無形資產	1690G*	累計減損－其他無形資產
1699	1690Z*	累計攤銷－其他無形資產	1690Z*	累計攤銷－其他無形資產
1700	1700**	其他資產	1700**	其他資產
1710	1710**	遞延資產	1710**	遞延資產

教育部會計項目	新項目		舊項目	
	會計項目	會計項目中文	會計項目	會計項目中文
1711	1710A*	遞延費用	1710A*	遞延費用
1720	1720**	存出保證金	1720**	存出保證金
1721	1720A*	存出保證金	1720A*	存出保證金
1730	1730**	存出保證品	1730**	存出保證品
1731	1730A*	存出保證品	1730A*	存出保證品
	1730AA	(存出品) 存出保證票據	1730AA	(存出品) 存出保證票據
	1730BB	(存出品) 應付保證票據	1730BB	(存出品) 應付保證票據
	1730CC	(存出品) 其他	1730CC	(存出品) 其他
1740	1740**	代管資產	1740**	代管資產
1741	1740A*	代管資產	1740A*	代管資產
1750	1750**	閒置資產	1750**	閒置資產
1751	1750A*	閒置資產	1750A*	閒置資產
1757	1750G*	累計減損-閒置資產	1750G*	累計減損-閒置資產
1759	1750Z*	累計折舊-閒置資產	1750Z*	累計折舊-閒置資產
1760	1760**	學校流用	1760**	學校流用
1761	1760A*	學校流用	1760A*	學校流用
1790	1790**	什項資產	1790**	什項資產
1791	1790A*	什項資產	1790A*	什項資產
1W00	1W00**	信託代理與保證資產	1W00**	信託代理與保證資產
1W10	1W10**	信託代理與保證資產	1W10**	信託代理與保證資產
1W11	1W10A*	保管有價證券	1W10A*	保管有價證券
1W12	1W10B*	保管品	1W10B*	保管品
1W13	1W10C*	保證品	1W10C*	保證品
2000	2000**	負債	2000**	負債
2100	2100**	流動負債	2100**	流動負債
2110	2110**	短期債務	2110**	短期債務
2111	2110A*	短期銀行借款	2110A*	短期銀行借款
2112	2110B*	應付到期長期負債	2110B*	應付到期長期負債
2120	2120**	應付款項	2120**	應付款項
2121	2120A*	應付票據	2120A*	應付票據
2122	2120B*	應付利息	2120B*	應付利息
2123	2120C*	應付費用	2120C*	應付費用
2124	2120D*	應付設備款	2120D*	應付設備款
2125	2120E*	應付工程款	2120E*	應付工程款
	2120F*	應付薪工	2120F*	應付薪工
	2120G*	應付材料款	2120G*	應付材料款
	2120H*	暫估款	2120H*	暫估款
	2120HA	(應付) 暫估內購款	2120HA	(應付) 暫估內購款
	2120HB	(應付) 暫估外購款	2120HB	(應付) 暫估外購款
	2120HC	(應付) 暫估年終獎金	2120HC	(應付) 暫估年終獎金



教育部會計項目	新項目		舊項目	
	會計項目	會計項目中文	會計項目	會計項目中文
	2120HD	(應付)暫估服裝費	2120HD	(應付)暫估服裝費
	2120HE	(應付)暫估盤點差異	2120HE	(應付)暫估盤點差異
	2120HF	(暫估)健保費·補充保費	2120HF	(暫估)健保費·補充保費
	2120HZ	(應付)暫估其他	2120HZ	(應付)暫估其他
2126	2120J*	本期所得稅負債	2120J*	應付土地增值稅
2127	2120K*	應付土地款	2120K*	應付土地款
2129	2120Z*	其他應付款	2120Z*	其他應付款
2130	2130**	預收款項	2130**	預收款項
2131	2130A*	預收款	2130A*	預收款
	2130AA	(預收)學雜代辦費	2130AA	(預收)學雜代辦費
	2130AB	(預收)標售匯款	2130AB	(預收)標售匯款
	2130AZ	(預收)其他	2130AZ	(預收)其他
2132	2130B*	暫收款	2130B*	暫收款
	2130BA	(暫收)退匯款	2130BA	(暫收)退匯款
	2130BZ	(暫收)其他	2130BZ	(暫收)其他
2140	2140**	代收款項	2140**	代收款項
2141	2140A*	代收款項	2140A*	代收款項
	2140AA	(代收)代收代辦費	2140AA	(代收)代收代辦費
	2140AB	(代收)獎助學金	2140AB	(代收)獎助學金
	2140AC	(代收)保險費	2140AC	(代收)保險費
	2140AD	(代收)健保費	2140AD	(代收)健保費
	2140AE	(代收)公保費	2140AE	(代收)公保費
	2140AF	(代收)勞保費	2140AF	(代收)勞保費
	2140AG	(代收)勞退自提	2140AG	(代收)勞退自提
	2140AH	(代收)勞退公提	2140AH	(代收)勞退公提
	2140AI	(代收)健保補充保費	2140AI	(代收)健保補充保費
	2140AJ	(代收)其他保險費	2140AJ	(代收)其他保險費
	2140AK	(代收)稅款	2140AK	(代收)稅款
	2140AL	(代收)福利費	2140AL	(代收)福利費
	2140AM	(代收)保管款	2140AM	(代收)保管款
	2140AN	(代收)保管款·薪資	2140AN	(代收)保管款·薪資
	2140AP	(代收)保管款·其他	2140AP	(代收)保管款·其他
	2140AU	(代收)銷項稅額	2140AU	(代收)銷項稅額
	2140AZ	(代收)其他	2140AZ	(代收)其他
2150	2150**	其他借款	2150**	其他借款
2151	2150A*	其他借款	2150A*	其他借款
2200	2200**	長期負債	2200**	長期負債
2210	2210**	長期銀行借款	2210**	長期銀行借款
2211	2210A*	長期銀行借款	2210A*	長期銀行借款

教育部會計項目	新項目		舊項目	
	會計項目	會計項目中文	會計項目	會計項目中文
2220	2220**	長期應付款項	2220**	長期應付款項
2221	2220A*	長期應付票據	2220A*	長期應付票據
2222	2220B*	應付長期工程款	2220B*	應付長期工程款
2223	2220C*	應付租賃款	2220C*	應付租賃款
2229	2220Z*	其他長期負債	2220Z*	其他長期負債
2250	2250**	其他長期借款	2250**	其他長期借款
2251	2250A*	其他長期借款	2250A*	其他長期借款
2300	2300**	其他負債	2300**	其他負債
2310	2310**	存入保證金	2310**	存入保證金
2311	2310A*	存入保證金	2310A*	存入保證金
	2310B*	存入保證品	2310B*	存入保證品
	2310BA	(存入品) 工程保證品	2310BA	(存入品) 工程保證品
	2310BC	(存入品) 應收保證票據	2310BC	(存入品) 應收保證票據
	2310BZ	(存入品) 其他保證品	2310BZ	(存入品) 其他保證品
2320	2320**	應付退休及離職金	2320**	應付退休及離職金
2321	2320A*	應付退休及離職金	2320A*	應付退休及離職金
2330	2330**	應付代管資產	2330**	應付代管資產
2331	2330A*	應付代管資產	2330A*	應付代管資產
2340	2340**	學校流用	2340**	學校流用
2341	2340A*	學校流用	2340A*	學校流用
2370	2370**	負債準備	2370**	負債準備
2371	2370A*	遞延所得稅負債	2370A*	土地增值稅準備
2372	2370B*	除役、復原及修復成本之負債準備	2370B*	除役、復原及修復成本之負債準備
2390	2390**	什項負債	2390**	什項負債
2399	2390Z*	其他什項負債	2390Z*	其他什項負債
2W00	2W00**	停託代理與保證負債	2W00**	停託代理與保證負債
2W10	2W10**	停託代理與保證負債	2W10**	停託代理與保證負債
2W11	2W10A*	應付保管有價證券	2W10A*	應付保管有價證券
2W12	2W10B*	應付保管品	2W10B*	應付保管品
2W13	2W10C*	應付保證品	2W10C*	應付保證品
3000	3000**	權益基金及餘絀	3000**	權益基金及餘絀
3100	3100**	權益基金	3100**	權益基金
3110	3110**	指定用途權益基金	3110**	指定用途權益基金
3111	3110A*	設校基金之權益基金	3110A*	設校基金之權益基金
3112	3110B*	學生就學獎補助基金之權益基金	3110B*	學生就學獎補助基金之權益基金
3113	3110C*	擴建校舍基金之權益基金	3110C*	擴建校舍基金之權益基金
3114	3110D*	受贈獎助學基金之權益基金	3110D*	受贈獎助學基金之權益基金

教育部會計項目	新項目		舊項目	
	會計項目	會計項目中文	會計項目	會計項目中文
	3110E*	退休基金之權益基金	3110E*	退休基金之權益基金
3118	3110H*	其他特種基金之權益基金	3110H*	其他特種基金之權益基金
3119	3110I*	指定用途金融商品未實現餘絀之權益基金	3110I*	指定用途金融商品未實現餘絀之權益基金
3120	3120**	未指定用途權益基金	3120**	未指定用途權益基金
3121	3120A*	贖餘款權益基金	3120A*	贖餘款權益基金
3122	3120B*	其他權益基金	3120B*	其他權益基金
3130	3130**	資本公積		
3131	3130A*	採權益法認列之投資股權淨值變動數		
3132	3130B*	其他資本公積		
3200	3200**	餘絀	3200**	餘絀
3210	3210**	累積餘絀	3210**	累積餘絀
3211	3210A*	累積贖餘	3210A*	累積贖餘
3212	3210B*	累積短絀	3210B*	累積短絀
3213	3210C*	本期餘絀	3210C*	本期餘絀
3217	3210G*	追溯適用及追溯重編之影響數	3210G*	追溯適用及追溯重編之影響數
	3230**	前期餘絀	3230**	前期餘絀
3300	3300**	權益其他項目	3300**	權益其他項目
3310	3310**	累積其他綜合餘絀	3310**	累積其他綜合餘絀
3312	3310B*	現金流量避險中屬有效避險部分之避險工具餘絀	3310B*	現金流量避險中屬有效避險部分之避險工具餘絀
3313	3310C*	國外營運機構財務報表換算之兌換差額	3310C*	國外營運機構財務報表換算之兌換差額
3314	3310D*	未實現重估增值	3310D*	未實現重估增值
3315	3310E*	透過其他綜合餘絀按公允價值衡量之金融資產未實現評價餘絀		
4000	4000**	收入	4000**	收入
4100	4100**	收入	4100**	收入
4110	4110**	學雜費收入	4110**	學雜費收入
4111	4110A*	學費收入	4110A*	學費收入
4112	4110B*	雜費收入	4110B*	雜費收入
4113	4110C*	實習實驗費收入	4110C*	實習實驗費收入
4120	4120**	推廣教育收入	4120**	推廣教育收入
4121	4120A*	推廣教育收入	4120A*	推廣教育收入
4130	4130**	產學合作收入	4130**	產學合作收入
4131	4130A*	產學合作收入	4130A*	產學合作收入

教育部會計項目	新項目		舊項目	
	會計項目	會計項目中文	會計項目	會計項目中文
4140	4140**	其他教學活動收入	4140**	其他教學活動收入
4141	4140A*	其他教學活動收入	4140A*	其他教學活動收入
4150	4150**	補助及受贈收入	4150**	補助及受贈收入
4151	4150A*	補助收入	4150A*	補助收入
4152	4150B*	受贈收入	4150B*	受贈收入
4160	4160**	附屬機構收益	4160**	附屬機構收益
4161	4160A*	附屬機構收益	4160A*	附屬機構收益
4170	4170**	財務收入	4170**	財務收入
4171	4170A*	利息收入	4170A*	利息收入
	4170AA	(利息收入) 定存	4170AA	(利息收入) 定存
	4170AZ	(利息收入) 其他	4170AZ	(利息收入) 其他
4172	4170B*	投資收益	4170B*	投資收益
	4170BA	(投資收益) 現金股利	4170BA	(投資收益) 現金股利
	4170BB	(投資收益) 出售利益	4170BB	(投資收益) 出售利益
	4170BC	(投資收益) 利息收益	4170BC	(投資收益) 利息收益
	4170BD	(投資收益) 金融資產評價利益	4170BD	(投資收益) 金融資產評價利益
	4170BE	(投資收益) 減損迴轉利益	4170BE	(投資收益) 減損迴轉利益
4173	4170C*	基金收益	4170C*	基金收益
	4170CA	(基金收益) 現金股利	4170CA	(基金收益) 現金股利
	4170CB	(基金收益) 出售利益	4170CB	(基金收益) 出售利益
	4170CC	(基金收益) 利息收益	4170CC	(基金收益) 利息收益
	4170CD	(基金收益) 金融資產評價利益	4170CD	(基金收益) 金融資產評價利益
	4170CE	(基金收益) 減損迴轉利益	4170CE	(基金收益) 減損迴轉利益
4174	4170D*	投資基金收益	4170D*	投資基金收益
	4170DA	(投資基金收益) 股利收益	4170DA	(投資基金收益) 股利收益
	4170DB	(投資基金收益) 出售收益	4170DB	(投資基金收益) 出售收益
	4170DC	(投資基金收益) 利息收益	4170DC	(投資基金收益) 利息收益
	4170DD	(投資基金收益) 金融資產評價利益	4170DD	(投資基金收益) 金融資產評價利益
	4170DE	(投資基金收益) 減損迴轉利益	4170DE	(投資基金收益) 減損迴轉利益
	4170DF	(投資基金收益) 基金現金股利	4170DF	(投資基金收益) 基金現金股利

教育部會計項目	新項目		舊項目	
	會計項目	會計項目中文	會計項目	會計項目中文
	4170Z*	財務收入其他	4170Z*	財務收入其他
4180	4180**	銷貨收入	4180**	銷貨收入
4181	4180A*	製成品銷貨收入	4180A*	製成品銷貨收入
4182	4180B*	製成品銷貨退回及折讓	4180B*	製成品銷貨退回及折讓
4184	4180D*	農產品銷貨收入	4180D*	農產品銷貨收入
4185	4180E*	農產品銷貨退回及折讓	4180E*	農產品銷貨退回及折讓
4190	4190**	其他收入	4190**	其他收入
4191	4190A*	財產交易賸餘	4190A*	財產交易賸餘
	4190AA	資產出售賸餘	4190AA	資產出售賸餘
	4190AB	資產報廢賸餘	4190AB	資產報廢賸餘
	4190AZ	資產發生其他賸餘	4190AZ	資產發生其他賸餘
4192	4190B*	試務費收入	4190B*	試務費收入
4193	4190C*	住宿費收入	4190C*	住宿費收入
4196	4190F*	投資性不動產收入	4190F*	投資性不動產收入
4197	4190G*	當期原始認列農產品之賸餘	4190G*	當期原始認列農產品之賸餘
	4190Y*	暫估順差收入	4190Y*	暫估順差收入
	4190YA	(其他收入)原物料暫估順差	4190YA	(其他收入)原物料暫估順差
	4190YB	(其他收入)費用暫估順差	4190YB	(其他收入)費用暫估順差
4199	4190Z*	雜項收入	4190Z*	雜項收入
	4190ZA	(雜項收入)租金收入	4190ZA	(雜項收入)租金收入
	4190ZB	(雜項收入)下腳收入	4190ZB	(雜項收入)下腳收入
	4190ZC	(雜項收入)福利金－薪資扣繳	4190ZC	(雜項收入)福利金－薪資扣繳
	4190ZD	(雜項收入)福利金－下腳提撥	4190ZD	(雜項收入)福利金－下腳提撥
	4190ZE	(雜項收入)福利金－其收	4190ZE	(雜項收入)福利金－其收
	4190ZF	(雜項收入)福利金－托兒收入	4190ZF	(雜項收入)福利金－托兒收入
	4190ZG	(雜項收入)福利金－學雜費提撥	4190ZG	(雜項收入)福利金－學雜費提撥
	4190ZZ	(雜項收入)其他	4190ZZ	(雜項收入)其他
5000	5000**	成本與費用	5000**	成本與費用
5100	5100**	成本與費用	5100**	成本與費用
5110	5110**	董事會支出	5110**	董事會支出
5111	5110A*	人事費	5110A*	人事費
	5110AA	(董事會)薪資	5110AA	(董事會)薪資

教育部會計項目	新項目		舊項目	
	會計項目	會計項目中文	會計項目	會計項目中文
	5110AB	(董事會)伙食費	5110AB	(董事會)伙食費
	5110AC	(董事會)年終獎金	5110AC	(董事會)年終獎金
	5110AD	(董事會)服裝費	5110AD	(董事會)服裝費
	5110AE	(董事會)保險費	5110AE	(董事會)保險費
5112	5110B*	業務費	5110B*	業務費
	5110BA	(董事會)文具印刷	5110BA	(董事會)文具印刷
	5110BB	(董事會)郵電	5110BB	(董事會)郵電
	5110BC	(董事會)消耗	5110BC	(董事會)消耗
	5110BD	(董事會)稅捐	5110BD	(董事會)稅捐
	5110BE	(董事會)交通費	5110BE	(董事會)交通費
	5110BF	(董事會)旅運	5110BF	(董事會)旅運
	5110BG	(董事會)雜項購置	5110BG	(董事會)雜項購置
	5110BH	(董事會)書報雜誌	5110BH	(董事會)書報雜誌
	5110BN	(董事會)訓練費	5110BN	(董事會)訓練費
	5110BV	(董事會)福利費—部門福利費	5110BV	(董事會)福利費—部門福利費
	5110BZ	(董事會)雜支	5110BZ	(董事會)雜支
5113	5110C*	維護費	5110C*	維護費
	5110CA	(董事會)修繕費	5110CA	(董事會)修繕費
	5110CB	(董事會)保險費	5110CB	(董事會)保險費
	5110CD	(董事會)環境清潔美化費	5110CD	(董事會)環境清潔美化費
	5110CZ	(董事會)其他維護	5110CZ	(董事會)其他維護
5114	5110D*	退休撫卹費	5110D*	退休撫卹費
	5110DA	(董事會)退休金	5110DA	(董事會)退休金
	5110DB	(董事會)撫卹金	5110DB	(董事會)撫卹金
5115	5110E*	出席及交通費	5110E*	出席及交通費
5116	5110F*	折舊及攤銷	5110F*	折舊及攤銷
	5110FA	(董事會)折舊—土地改良物	5110FA	(董事會)折舊—土地改良物
	5110FB	(董事會)折舊—房屋及建築	5110FB	(董事會)折舊—房屋及建築
	5110FC	(董事會)折舊—機械儀器	5110FC	(董事會)折舊—機械儀器
	5110FD	(董事會)折舊—其他設備	5110FD	(董事會)折舊—其他設備
	5110FE	(董事會)折舊—租賃資產	5110FE	(董事會)折舊—租賃資產

教育部會計項目	新項目		舊項目	
	會計項目	會計項目中文	會計項目	會計項目中文
	5110FF	(董事會)折舊—租賃權益改良	5110FF	(董事會)折舊—租賃權益改良
	5110FG	(董事會)攤銷—專利權	5110FG	(董事會)攤銷—專利權
	5110FH	(董事會)攤銷—電腦軟體	5110FH	(董事會)攤銷—電腦軟體
	5110FJ	(董事會)攤銷—租賃權益	5110FJ	(董事會)攤銷—租賃權益
	5110FK	(董事會)攤銷—其他無形資產	5110FK	(董事會)攤銷—其他無形資產
5120	5120**	行政管理支出	5120**	行政管理支出
5121	5120A*	人事費	5120A*	人事費
	5120AA	(行政)薪資	5120AA	(行政)薪資
	5120AB	(行政)伙食費	5120AB	(行政)伙食費
	5120AC	(行政)年終獎金	5120AC	(行政)年終獎金
	5120AD	(行政)服裝費	5120AD	(行政)服裝費
	5120AE	(行政)保險費	5120AE	(行政)保險費
5122	5120B*	業務費	5120B*	業務費
	5120B1	(行政)福利費—年節慶祝費	5120B1	(行政)福利費—年節慶祝費
	5120B2	(行政)福利費—康樂活動費	5120B2	(行政)福利費—康樂活動費
	5120B3	(行政)福利費—郊遊補助費	5120B3	(行政)福利費—郊遊補助費
	5120B4	(行政)福利費—子女獎學金	5120B4	(行政)福利費—子女獎學金
	5120B5	(行政)福利費—電影補助費	5120B5	(行政)福利費—電影補助費
	5120B6	(行政)福利費—慶生費	5120B6	(行政)福利費—慶生費
	5120B7	(行政)福利費提撥	5120B7	(行政)福利費提撥
	5120B8	(行政)福利費托兒成本	5120B8	(行政)福利費托兒成本
	5120B9	(行政)福利費其他費用	5120B9	(行政)福利費其他費用
	5120BA	(行政)文具印刷	5120BA	(行政)文具印刷
	5120BB	(行政)郵電	5120BB	(行政)郵電
	5120BC	(行政)消耗	5120BC	(行政)消耗
	5120BD	(行政)消耗品分攤	5120BD	(行政)消耗品分攤
	5120BE	(行政)交通費	5120BE	(行政)交通費
	5120BF	(行政)旅運	5120BF	(行政)旅運
	5120BG	(行政)雜項購置	5120BG	(行政)雜項購置

教育部會計項目	新項目		舊項目	
	會計項目	會計項目中文	會計項目	會計項目中文
	5120BH	(行政) 書報雜誌	5120BH	(行政) 書報雜誌
	5120BI	(行政) 稅捐	5120BI	(行政) 稅捐
	5120BJ	(行政) 慶典費	5120BJ	(行政) 慶典費
	5120BL	(行政) 補助款活動費	5120BL	(行政) 補助款活動費
	5120BM	(行政) 水電費	5120BM	(行政) 水電費
	5120BN	(行政) 訓練費	5120BN	(行政) 訓練費
	5120BT	(行政) 福利費－薪資	5120BT	(行政) 福利費－薪資
	5120BU	(行政) 福利費－伙食費	5120BU	(行政) 福利費－伙食費
	5120BV	(行政) 福利費－部門福利費	5120BV	(行政) 福利費－部門福利費
	5120BW	(行政) 福利費－郵電費	5120BW	(行政) 福利費－郵電費
	5120BX	(行政) 福利費－文具印刷	5120BX	(行政) 福利費－文具印刷
	5120BY	(行政) 福利費－管理其費	5120BY	(行政) 福利費－管理其費
	5120BZ	(行政) 雜支	5120BZ	(行政) 雜支
5123	5120C*	維護費	5120C*	維護費
	5120CA	(行政) 修繕費	5120CA	(行政) 修繕費
	5120CB	(行政) 保險費	5120CB	(行政) 保險費
	5120CD	(行政) 環境清潔美化費	5120CD	(行政) 環境清潔美化費
	5120CE	(行政) 環境清潔分攤	5120CE	(行政) 環境清潔分攤
	5120CZ	(行政) 其他維護	5120CZ	(行政) 其他維護
5124	5120D*	退休撫卹費	5120D*	退休撫卹費
	5120DA	(行政) 退休金	5120DA	(行政) 退休金
	5120DB	(行政) 撫卹金	5120DB	(行政) 撫卹金
5125	5120E*	折舊及攤銷	5120E*	折舊及攤銷
	5120EA	(行政) 折舊－土地改良物	5120EA	(行政) 折舊－土地改良物
	5120EB	(行政) 折舊－房屋及建築	5120EB	(行政) 折舊－房屋及建築
	5120EC	(行政) 折舊－機械儀器	5120EC	(行政) 折舊－機械儀器
	5120ED	(行政) 折舊－其他設備	5120ED	(行政) 折舊－其他設備
	5120EE	(行政) 折舊－租賃資產	5120EE	(行政) 折舊－租賃資產
	5120EF	(行政) 折舊－租賃權益改良	5120EF	(行政) 折舊－租賃權益改良
	5120EG	(行政) 攤銷－專利權	5120EG	(行政) 攤銷－專利權
	5120EH	(行政) 攤銷－電腦軟體	5120EH	(行政) 攤銷－電腦軟體
	5120EJ	(行政) 攤銷－租賃權益	5120EJ	(行政) 攤銷－租賃權益
	5120EK	(行政) 攤銷－其他無形資產	5120EK	(行政) 攤銷－其他無形資產



教育部會計項目	新項目		舊項目	
	會計項目	會計項目中文	會計項目	會計項目中文
	5120EL	(行政)折損-圖書及博物	5120EL	(行政)折損-圖書及博物
5130	5130**	教學研究及訓輔支出	5130**	教學研究及訓輔支出
5131	5130A*	人事費	5130A*	人事費
	5130AA	(教學)薪資	5130AA	(教學)薪資
	5130AB	(教學)伙食費	5130AB	(教學)伙食費
	5130AC	(教學)年終獎金	5130AC	(教學)年終獎金
	5130AD	(教學)服裝費	5130AD	(教學)服裝費
	5130AE	(教學)保險費	5130AE	(教學)保險費
5132	5130B*	業務費	5130B*	業務費
	5130BA	(教學)文具印刷	5130BA	(教學)文具印刷
	5130BB	(教學)郵電	5130BB	(教學)郵電
	5130BC	(教學)消耗	5130BC	(教學)消耗
	5130BD	(教學)消耗品分攤	5130BD	(教學)消耗品分攤
	5130BE	(教學)交通費	5130BE	(教學)交通費
	5130BF	(教學)旅運	5130BF	(教學)旅運
	5130BG	(教學)雜項購置	5130BG	(教學)雜項購置
	5130BH	(教學)書報雜誌	5130BH	(教學)書報雜誌
	5130BI	(教學)稅捐	5130BI	(教學)稅捐
	5130BJ	(教學)慶典費	5130BJ	(教學)慶典費
	5130BK	(教學)實驗實習耗材	5130BK	(教學)實驗實習耗材
	5130BL	(教學)補助款活動費	5130BL	(教學)補助款活動費
	5130BM	(教學)水電費	5130BM	(教學)水電費
	5130BN	(教學)訓練費	5130BN	(教學)訓練費
	5130BP	(教學)教學研究費	5130BP	(教學)教學研究費
	5130BR	(教學)輔導教學費	5130BR	(教學)輔導教學費
	5130BS	(教學)訓導活動費	5130BS	(教學)訓導活動費
	5130BV	(教學)福利費-部門福利費	5130BV	(教學)福利費-部門福利費
	5130BZ	(教學)雜支	5130BZ	(教學)雜支
5133	5130C*	維護費	5130C*	維護費
	5130CA	(教學)修繕費	5130CA	(教學)修繕費
	5130CB	(教學)保險費	5130CB	(教學)保險費
	5130CD	(教學)環境清潔美化費	5130CD	(教學)環境清潔美化費
	5130CE	(教學)環境清潔分攤	5130CE	(教學)環境清潔分攤
	5130CZ	(教學)其他維護	5130CZ	(教學)其他維護
5134	5130D*	退休撫卹費	5130D*	退休撫卹費
	5130DA	(教學)退休金	5130DA	(教學)退休金
	5130DB	(教學)撫卹金	5130DB	(教學)撫卹金
5135	5130E*	折舊及攤銷	5130E*	折舊及攤銷

教育部會計項目	新項目		舊項目	
	會計項目	會計項目中文	會計項目	會計項目中文
	5130EA	(教學)折舊—土地改良物	5130EA	(教學)折舊—土地改良物
	5130EB	(教學)折舊—房屋及建築	5130EB	(教學)折舊—房屋及建築
	5130EC	(教學)折舊—機械儀器	5130EC	(教學)折舊—機械儀器
	5130ED	(教學)折舊—其他設備	5130ED	(教學)折舊—其他設備
	5130EE	(教學)折舊—租賃資產	5130EE	(教學)折舊—租賃資產
	5130EF	(教學)折舊—租賃權益改良	5130EF	(教學)折舊—租賃權益改良
	5130EG	(教學)攤銷—專利權	5130EG	(教學)攤銷—專利權
	5130EH	(教學)攤銷—電腦軟體	5130EH	(教學)攤銷—電腦軟體
	5130EJ	(教學)攤銷—租賃權益	5130EJ	(教學)攤銷—租賃權益
	5130EK	(教學)攤銷—其他無形資產	5130EK	(教學)攤銷—其他無形資產
	5130EL	(教學)折損—圖書及博物	5130EL	(教學)折損—圖書及博物
5140	5140**	獎助學金支出	5140**	獎助學金支出
5141	5140A*	獎學金支出	5140A*	獎學金支出
	5140AA	(獎學金)政府補助	5140AA	(獎學金)政府補助
	5140AB	(獎學金)民間捐贈	5140AB	(獎學金)民間捐贈
	5140AC	(獎學金)學校自付	5140AC	(獎學金)學校自付
5142	5140B*	助學金支出	5140B*	助學金支出
	5140BA	(助學金)政府補助	5140BA	(助學金)政府補助
	5140BB	(助學金)民間捐贈	5140BB	(助學金)民間捐贈
	5140BC	(助學金)學校自付	5140BC	(助學金)學校自付
5150	5150**	推廣教育支出	5150**	推廣教育支出
5151	5150A*	人事費	5150A*	人事費
	5150AA	(推教)薪資	5150AA	(推教)薪資
	5150AB	(推教)伙食費	5150AB	(推教)伙食費
	5150AC	(推教)年終獎金	5150AC	(推教)年終獎金
	5150AD	(推教)服裝費	5150AD	(推教)服裝費
	5150AE	(推教)保險費	5150AE	(推教)保險費
5152	5150B*	業務費	5150B*	業務費
	5150BA	(推教)文具印刷	5150BA	(推教)文具印刷
	5150BB	(推教)郵電	5150BB	(推教)郵電
	5150BC	(推教)消耗	5150BC	(推教)消耗
	5150BD	(推教)稅捐	5150BD	(推教)稅捐
	5150BE	(推教)交通	5150BE	(推教)交通
	5150BF	(推教)旅運	5150BF	(推教)旅運
	5150BG	(推教)什項購置	5150BG	(推教)什項購置
	5150BH	(推教)書報雜誌	5150BH	(推教)書報雜誌

教育部會計項目	新項目		舊項目	
	會計項目	會計項目中文	會計項目	會計項目中文
	5150BJ	(推教) 慶典費	5150BJ	(推教) 慶典費
	5150BN	(推教) 訓練費	5150BN	(推教) 訓練費
	5150BZ	(推教) 什支	5150BZ	(推教) 什支
5153	5150C*	維護費	5150C*	維護費
	5150CA	(推教) 修繕費	5150CA	(推教) 修繕費
	5150CB	(推教) 保險費	5150CB	(推教) 保險費
	5150CD	(推教) 環境清潔美化費	5150CD	(推教) 環境清潔美化費
	5150CZ	(推教) 其他維護	5150CZ	(推教) 其他維護
5154	5150D*	退休撫卹費	5150D*	退休撫卹費
	5150DA	(推教) 退休金	5150DA	(推教) 退休金
	5150DB	(推教) 撫卹金	5150DB	(推教) 撫卹金
5155	5150E*	折舊及攤銷	5150E*	折舊及攤銷
	5150EA	(推教)折舊—土地改良物	5150EA	(推教) 折舊—土地改良物
	5150EB	(推教)折舊—房屋及建築	5150EB	(推教) 折舊—房屋及建築
	5150EC	(推教) 折舊—機械儀器	5150EC	(推教) 折舊—機械儀器
	5150ED	(推教) 折舊—其他設備	5150ED	(推教) 折舊—其他設備
	5150EE	(推教) 折舊—租賃資產	5150EE	(推教) 折舊—租賃資產
	5150EF	(推教)折舊—租賃權益改良	5150EF	(推教) 折舊—租賃權益改良
	5150EG	(推教) 攤銷—專利權	5150EG	(推教) 攤銷—專利權
	5150EH	(推教) 攤銷—電腦軟體	5150EH	(推教) 攤銷—電腦軟體
	5150EJ	(推教) 攤銷—租賃權益	5150EJ	(推教) 攤銷—租賃權益
5160	5160**	產學合作支出	5160**	產學合作支出
5161	5160A*	人事費	5160A*	人事費
	5160AA	(產學) 薪資	5160AA	(產學) 薪資
	5160AB	(產學) 伙食費	5160AB	(產學) 伙食費
	5160AC	(產學) 年終獎金	5160AC	(產學) 年終獎金
	5160AD	(產學) 服裝費	5160AD	(產學) 服裝費
	5160AE	(產學) 保險費	5160AE	(產學) 保險費
	5160AT	(產學) 校外—人事費	5160AT	(產學) 校外—人事費
5162	5160B*	業務費	5160B*	業務費
	5160BA	(產學) 文具印刷	5160BA	(產學) 文具印刷
	5160BB	(產學) 郵電	5160BB	(產學) 郵電
	5160BC	(產學) 消耗費	5160BC	(產學) 消耗費
	5160BD	(產學) 稅捐	5160BD	(產學) 稅捐
	5160BE	(產學) 交通	5160BE	(產學) 交通
	5160BF	(產學) 旅運	5160BF	(產學) 旅運
	5160BG	(產學) 什項購置	5160BG	(產學) 什項購置

教育部會計項目	新項目		舊項目	
	會計項目	會計項目中文	會計項目	會計項目中文
	5160BH	(產學)書報雜誌	5160BH	(產學)書報雜誌
	5160BN	(產學)訓練費	5160BN	(產學)訓練費
	5160BT	(產學)校外一業務費	5160BT	(產學)校外一業務費
	5160BZ	(產學)什支	5160BZ	(產學)什支
5163	5160C*	維護費	5160C*	維護費
	5160CA	(產學)修繕費	5160CA	(產學)修繕費
	5160CB	(產學)保險費	5160CB	(產學)保險費
5164	5160D*	退休撫卹費	5160D*	退休撫卹費
	5160DA	(產學)校外退休金	5160DA	(產學)校外退休金
	5160DB	(產學)校內退休金	5160DB	(產學)校內退休金
	5160DC	(產學)校內撫卹金	5160DC	(產學)校內撫卹金
	5160DD	(產學)校外撫卹金	5160DD	(產學)校外撫卹金
5165	5160E*	折舊及攤銷	5160E*	折舊及攤銷
	5160EA	(產學)折舊—土地改良物	5160EA	(產學)折舊—土地改良物
	5160EB	(產學)折舊—房屋及建築	5160EB	(產學)折舊—房屋及建築
	5160EC	(產學)折舊—機械儀器	5160EC	(產學)折舊—機械儀器
	5160ED	(產學)折舊—其他設備	5160ED	(產學)折舊—其他設備
	5160EE	(產學)折舊—租賃資產	5160EE	(產學)折舊—租賃資產
	5160EF	(產學)折舊—租賃權益改良	5160EF	(產學)折舊—租賃權益改良
	5160EG	(產學)攤銷—專利權	5160EG	(產學)攤銷—專利權
	5160EH	(產學)攤銷—電腦軟體	5160EH	(產學)攤銷—電腦軟體
	5160EJ	(產學)攤銷—租賃權益	5160EJ	(產學)攤銷—租賃權益
	5160EK	(產學)攤銷—其他無形資產	5160EK	(產學)攤銷—其他無形資產
5170	5170**	其他教學活動支出	5170**	其他教學活動支出
5171	5170A*	人事費	5170A*	人事費
	5170AA	(其他教學活動)薪資	5170AA	(其他教學活動)薪資
	5170AB	(其他教學活動)伙食費	5170AB	(其他教學活動)伙食費
	5170AC	(其他教學活動)年終獎金	5170AC	(其他教學活動)年終獎金
	5170AD	(其他教學活動)服裝費	5170AD	(其他教學活動)服裝費
	5170AE	(其他教學活動)保險費	5170AE	(其他教學活動)保險費
5172	5170B*	業務費	5170B*	業務費
	5170BA	(其他教學活動)文具印刷	5170BA	(其他教學活動)文具印刷

教育部會計項目	新項目		舊項目	
	會計項目	會計項目中文	會計項目	會計項目中文
	5170BB	(其他教學活動)郵電	5170BB	(其他教學活動)郵電
	5170BC	(其他教學活動)消耗	5170BC	(其他教學活動)消耗
	5170BD	(其他教學活動)稅捐	5170BD	(其他教學活動)稅捐
	5170BE	(其他教學活動)交通費	5170BE	(其他教學活動)交通費
	5170BF	(其他教學活動)旅運	5170BF	(其他教學活動)旅運
	5170BG	(其他教學活動)雜項購置	5170BG	(其他教學活動)雜項購置
	5170BH	(其他教學活動)書報雜誌	5170BH	(其他教學活動)書報雜誌
	5170BJ	(其他教學活動)慶典費	5170BJ	(其他教學活動)慶典費
	5170BK	(其他教學活動)部門福利費	5170BK	(其他教學活動)部門福利費
	5170BM	(其他教學活動)水電費	5170BM	(其他教學活動)水電費
	5170BN	(其他教學活動)訓練費	5170BN	(其他教學活動)訓練費
	5170BP	(其他教學活動)教學研究費	5170BP	(其他教學活動)教學研究費
	5170BR	(其他教學活動)輔導教學費	5170BR	(其他教學活動)輔導教學費
	5170BS	(其他教學活動)訓導活動費	5170BS	(其他教學活動)訓導活動費
	5170BZ	(其他教學活動)雜支	5170BZ	(其他教學活動)雜支
5173	5170C*	維護費	5170C*	維護費
	5170CA	(其他教學活動)修繕費	5170CA	(其他教學活動)修繕費
	5170CB	(其他教學活動)保險費	5170CB	(其他教學活動)保險費
	5170CD	(其他教學活動)環境清潔美化費	5170CD	(其他教學活動)環境清潔美化費
	5170CZ	(其他教學活動)其他維護	5170CZ	(其他教學活動)其他維護
5174	5170D*	退休撫卹費	5170D*	退休撫卹費
	5170DA	(其他教學活動)退休金	5170DA	(其他教學活動)退休金
	5170DB	(其他教學活動)撫卹金	5170DB	(其他教學活動)撫卹金
5175	5170E*	折舊及攤銷	5170E*	折舊及攤銷
	5170EA	(其他教學活動)折舊—土地改良物	5170EA	(其他教學活動)折舊—土地改良物
	5170EB	(其他教學活動)折舊—房屋及建築	5170EB	(其他教學活動)折舊—房屋及建築
	5170EC	(其他教學活動)折舊—機械儀器	5170EC	(其他教學活動)折舊—機械儀器

教育部會計項目	新項目		舊項目	
	會計項目	會計項目中文	會計項目	會計項目中文
	5170ED	(其他教學活動)折舊—其他設備	5170ED	(其他教學活動)折舊—其他設備
	5170EE	(其他教學活動)折舊—租賃資產	5170EE	(其他教學活動)折舊—租賃資產
	5170EF	(其他教學活動)折舊租賃權益改良	5170EF	(其他教學活動)折舊租賃權益改良
	5170EG	(其他教學活動)攤銷—專利權	5170EG	(其他教學活動)攤銷—專利權
	5170EH	(其他教學活動)攤銷—電腦軟體	5170EH	(其他教學活動)攤銷—電腦軟體
	5170EJ	(其他教學活動)攤銷—租賃權益	5170EJ	(其他教學活動)攤銷—租賃權益
	5170EK	(其他教學活動)攤銷其他無形資產	5170EK	(其他教學活動)攤銷其他無形資產
5180	5180**	附屬機構損失	5180**	附屬機構損失
5181	5180A*	附屬機構損失	5180A*	附屬機構損失
5190	5190**	財務費用	5190**	財務費用
5191	5190A*	利息費用	5190A*	利息費用
5192	5190B*	投資損失	5190B*	投資損失
	5190BA	投資損失—出售損失	5190BA	投資損失—出售損失
	5190BB	投資損失—金融評價損失	5190BB	投資損失—金融評價損失
	5190BC	投資損失—減損損失	5190BC	投資損失—減損損失
5193	5190C*	投資基金損失	5190C*	投資基金損失
	5190CA	投資基金損失—出售損失	5190CA	投資基金損失—出售損失
	5190CB	投資基金損失—金融評價損失	5190CB	投資基金損失—金融評價損失
	5190CC	投資損失—減損損失	5190CC	投資損失—減損損失
5194	5190D*	特種基金損失	5190D*	特種基金損失
	5190DA	特種基金損失—出售損失	5190DA	特種基金損失—出售損失
	5190DB	特種基金損失—金融評價損失	5190DB	特種基金損失—金融評價損失
	5190DC	特種基金損失—減損損失	5190DC	特種基金損失—減損損失
51A0	51A0**	銷貨成本	51A0**	銷貨成本
51A1	51A0A*	製成品銷貨成本	51A0A*	製成品銷貨成本
51A3	51A0C*	農產品銷貨成本	51A0C*	農產品銷貨成本
51X0	51X0**	其他支出	51X0**	其他支出
51X1	51X0A*	試務費支出	51X0A*	試務費支出
51X2	51X0B*	財產交易短絀	51X0B*	財產交易短絀
	51X0BA	資產出售短絀	51X0BA	資產出售短絀
	51X0BB	資產報廢短絀	51X0BB	資產報廢短絀

教育部會計項目	新項目		舊項目	
	會計項目	會計項目中文	會計項目	會計項目中文
	51X0BZ	資產發生其他短絀	51X0BZ	資產發生其他短絀
51X3	51X0C*	超額年金給付	51X0C*	超額年金給付
51X4	51X0D*	折舊及攤銷	51X0D*	折舊及攤銷
51X5	51X0E*	投資性不動產費用	51X0E*	投資性不動產費用
51X6	51X0F*	當期原始認列農產品之短絀	51X0F*	當期原始認列農產品之短絀
	51X0K*	折舊及攤銷－房屋、設備及無形資產	51X0K*	折舊及攤銷－房屋、設備及無形資產
	51X0KA	(其他支出)折舊－土地改良物	51X0KA	(其他支出)折舊－土地改良物
	51X0KB	(其他支出)折舊－房屋及建築	51X0KB	(其他支出)折舊－房屋及建築
	51X0KC	(其他支出)折舊－機械儀器	51X0KC	(其他支出)折舊－機械儀器
	51X0KD	(其他支出)折舊－其他設備	51X0KD	(其他支出)折舊－其他設備
	51X0Y*	(其他支出)暫估逆差	51X0Y*	(其他支出)暫估逆差
	51X0YA	(其他支出)原料物暫估逆差	51X0YA	(其他支出)原料物暫估逆差
	51X0YB	(其他支出)費用暫估逆差	51X0YB	(其他支出)費用暫估逆差
51X9	51X0Z*	雜項支出	51X0Z*	雜項支出
6100	6100**	本期餘絀	6100**	本期餘絀
7100	7100**	本期其他綜合餘絀	7100**	本期其他綜合餘絀
7110	7110**	不重分類至餘絀之項目	7110**	本期其他綜合餘絀
7114	7110D*	未實現重估增值	7110D*	未實現重估增值
7115	7110E*	採權益法認列之其他綜合餘絀份額-不重分類至餘絀之項目	7110E*	採權益法認列之其他綜合餘絀份額
7116	7110F*	透過其他綜合餘絀按公允價值衡量之權益工具投資未實現評價餘絀		
7120	7120**	後續可能重分類至餘絀之項目		
7121	7120A*	現金流量避險中屬有效避險部分之避險工具餘絀		
7122	7120B*	國外營運機構財務報表換算之兌換差額		

教育部會計項目	新項目		舊項目	
	會計項目	會計項目中文	會計項目	會計項目中文
7123	7120C*	採權益法認列之其他綜合餘絀份額—可能重分類至餘絀之項目		
7124	7120D*	透過其他綜合餘絀按公允價值衡量之債務工具投資未實現評價餘絀		

## 第 19 條 會計項目名定義

### 一、資產類會計項目名稱及定義說明

教育部編號 (本校編號)	項目名稱及定義說明
1000 (1000**)	資產
1100 (1100**)	流動資產 凡現金及其他將於一年內轉換為現金或耗用之資產皆屬之。
1110 (1110**)	現金 凡零用金及週轉金、庫存現金等屬之。
1111 (1110A*)	零用金及週轉金 凡撥供零星支出或週轉用途之定額現金屬之。
1112 (1110B*)	庫存現金 凡庫存國幣及通用外國貨幣屬之。
1120 (1120**)	銀行存款 凡支票存款、活期存款、綜合存款、定期存款等屬之。
1121 (1120A*)	銀行存款 凡存於金融機構或中華郵政公司之活期存款或可隨時解約且不損及本金之定期存款屬之；其不包括已指定用途，或有法律、契約上之限制者。
1130 (1130**)	流動金融資產 凡透過餘絀按公允價值衡量之金融資產、避險之金融資產、以成本衡量之金融資產、透過其他綜合餘絀按公允價值衡量之金融資產、按攤銷後成本衡量之金融資產及其他金融資產等，且預期於平衡表日後十二個月內將變現之金融資產屬之。
1131 (11301*)	透過餘絀按公允價值衡量之金融資產—流動 凡透過餘絀按公允價值衡量，且預期於平衡表日後十二個月內將變現之金融資產屬之。
1132 (11302*)	透過餘絀按公允價值衡量之金融資產評價調整—流動 凡透過餘絀按公允價值衡量之金融資產按公允價值衡量而提列之評價調整屬之。



教育部編號 (本校編號)	項 目 名 稱 及 定 義 說 明
113B (1130B*)	避險之金融資產－流動 凡依避險會計指定且為有效避險工具之金融資產，預期於平衡表日十二個月內將變現者屬之。
113C (1130C*)	避險之金融資產評價調整－流動 凡避險之衍生金融資產按公允價值衡量而提列之評價調整屬之。
113E (1130E*)	以成本衡量之金融資產－流動 凡持有無活絡市場公開報價且公允價值無法可靠衡量之權益工具投資，或與此種權益工具連動且須以交付該等權益工具交割之衍生工具，預期於平衡表日十二個月內將變現者屬之。
113F (1130F*)	累計減損－以成本衡量之金融資產－流動 凡以成本衡量之流動金融資產，其投資價值有充分證據顯示確已減損且回復之希望甚小時，投資價值減損之數屬之。
113J (1130J*)	透過其他綜合餘絀按公允價值衡量之金融資產－流動 凡原始認列時作一不可撤銷之選擇，將公允價值變動列報於其他綜合餘絀之非持有供交易之權益工具投資，或債務工具同時符合下列條件，且均預期於平衡表日後十二個月內將變現之金融資產屬之：(1)持有人係在以收取合約現金流量及出售為目的之經營模式下持有該金融資產。(2)該金融資產之合約條款產生特定日期之現金流量，完全為支付本金及流通在外本金金額之利息。
113K (1130K*)	透過其他綜合餘絀按公允價值衡量之金融資產評價調整－流動 凡透過其他綜合餘絀按公允價值衡量之金融資產按公允價值衡量而提列之評價調整屬之。
113L (1130L*)	按攤銷後成本衡量之金融資產－流動 凡金融資產同時符合下列條件，且預期於平衡表日後十二個月內將變現之金融資產屬之：(1)持有人係在以收取合約現金流量為目的之經營模式下持有該金融資產。(2)該金融資產之合約條款產生特定日期之現金流量，完全為支付本金及流通在外本金金額之利息。
113M (1130M*)	累計減損－按攤銷後成本衡量之金融資產－流動 凡按攤銷後成本衡量之流動金融資產，其投資價值有充分證據顯示確已減損 且回復之希望甚小時，投資價值減損之數屬之。
113W (1130W*)	其他金融資產－流動 凡不屬於以上之流動金融資產（含一年內到期不可隨時解約或解約會損及本金之定期存款）屬之。
113X (1130X*)	其他金融資產評價調整－流動 凡其他流動金融資產提列評價調整，或其投資價值有充分證據顯示確已減損且回復之希望甚小時，投資價值減損之數屬之。

教育部編號 (本校編號)	項 目 名 稱 及 定 義 說 明
1140 (1140**)	應收款項 凡應收票據、應收利息、應收帳款、應收投資基金收益及應收董事補足投資基金損失等屬之。
1141 (1140A*)	應收票據 凡因業務營運或提供勞務等，而收到可按票載日期收取一定款項之票據屬之。
1142 (1140B*)	備抵呆帳－應收票據 凡提列應收票據之備抵呆帳屬之。
1143 (1140C*)	應收利息 凡本期應收而尚未收到之利息收入屬之。
1144 (1140D*)	應收帳款 凡因業務營運或提供勞務等而發生應收未收之帳款屬之。
1145 (1140E*)	備抵呆帳－應收帳款 凡提列應收帳款之備抵呆帳屬之。
1146 (1140F*)	應收投資基金收益 凡投資所產生之應收現金股利及其他相關之投資收入屬之。
1147 (1140H*)	應收董事補足投資基金損失 凡依規定應收董事對於學校投資基金虧損所負連帶責任應補足之金額屬之。
1148 (1140X*)	其他應收款 凡不屬於以上之應收款項屬之。
1149 (1140Y*)	備抵呆帳－其他應收款 凡提列其他應收款之備抵呆帳屬之。
1150 (1150**)	存貨 凡材料、在製品、製成品及農產品等屬之。
1151 (1150A*)	材料 凡購入將於製造過程或提供勞務過程中消耗之原料或物料屬之。
1152 (1150B*)	在製品 凡現存在製造中之各種產品成本屬之。
1153 (1150C*)	製成品 凡現存已製造完成供銷售之各種產品成本屬之。
1155 (1150E*)	農產品 凡現存各項農林漁牧等農產品成本屬之。
1160 (1160**)	生物資產－流動 凡消耗性經濟動植物及生產性經濟動植物屬之。
1161 (1160A*)	消耗性經濟植物－流動 凡與農業活動有關且具有生命之植物，預期於一年內變現、出售或耗用等之消耗性經濟植物屬之。

教育部編號 (本校編號)	項 目 名 稱 及 定 義 說 明
1163 (1160C*)	消耗性經濟動物—流動 凡與農業活動有關且具有生命之動物，預期於一年內變現、出售或耗用等之消耗性經濟動物屬之。
1165 (1160E*)	生產性經濟植物—流動 凡與農業活動有關且具有生命之植物，預期於一年內變現、出售或耗用等之生產性經濟植物屬之。
1167 (1160G*)	生產性經濟動物—流動 凡與農業活動有關且具有生命之動物，預期於一年內變現、出售或耗用等之生產性經濟動物屬之。
1170 (1170**)	預付款項 凡用品盤存、預付各種費用等屬之。
1171 (1170A*)	用品盤存 凡現存備供日常辦公、教學研究、訓輔等用之文具及其他物品屬之。
1173 (1170C*)	預付費用 凡預付各項費用屬之。
1178 (1170Z*)	其他預付款 凡不屬於以上之預付款項屬之。
1200 (1200**)	投資、長期應收款及基金 凡為獲取財務或業務上之利益所作之投資或產生之長期應收款，及因特定用途而累積或提撥之基金屬之。
1210 (1210**)	採權益法之投資 凡投資事業或買入其他企業股票具有重大影響力者屬之。
1211 (1210A*)	採權益法之投資成本 凡投資事業或買入其他企業股票具有重大影響力者屬之。
1212 (1210B*)	採權益法之投資權益調整 凡採權益法評價者，其評價後餘額與帳列成本之差額屬之。
1213 (1210C*)	累計減損—採權益法之投資 凡提列採權益法之投資之累計減損屬之。
1220 (1220**)	非流動金融資產 凡透過餘絀按公允價值衡量之金融資產、避險之金融資產、以成本衡量之金融資產、透過其他綜合餘絀按公允價值衡量之金融資產、按攤銷後成本衡量之金融資產及其他金融資產等，且非預期於平衡表日後十二個月內將變現之金融資產屬之。
1221 (1220I*)	透過餘絀按公允價值衡量之金融資產—非流動 凡透過餘絀按公允價值衡量，且非預期於平衡表日後十二個月內將變現之金融資產屬之。

教育部編號 (本校編號)	項 目 名 稱 及 定 義 說 明
1222 (12202*)	透過餘絀按公允價值衡量之金融資產評價調整—非流動 凡透過餘絀按公允價值衡量之金融資產按公允價值衡量而提列之評價調整屬之。
122B (1220B*)	避險之金融資產—非流動 凡依避險會計指定且為有效避險工具之金融資產，非預期於平衡表後十二個月內變現者屬之。
122C (1220C*)	避險之金融資產評價調整—非流動 凡避險之金融資產按公允價值衡量而提列之評價調整屬之。
122E (1220E*)	以成本衡量之金融資產—非流動 凡持有無活絡市場公開報價且公允價值無法可靠衡量之權益工具投資，或與此種權益工具連動且須以交付該等權益工具交割之衍生工具，非預期於平衡表日十二個月內變現者屬之。
122F (1220F*)	累計減損—以成本衡量之金融資產—非流動 凡以成本衡量之非流動金融資產，其投資價值有充分證據顯示確已減損且回復之希望甚小時，投資價值減損之數屬之。
122J (1220J*)	透過其他綜合餘絀按公允價值衡量之金融資產—非流動 凡原始認列時作一不可撤銷之選擇，將公允價值變動列報於其他綜合餘絀之非持有供交易之權益工具投資，或債務工具同時符合下列條件，且均非預期於平衡表日後十二個月內將變現之金融資產屬之：(1)持有人係在以收取合約現金流量及出售為目的之經營模式下持有該金融資產。(2)該金融資產之合約條款產生特定日期之現金流量，完全為支付本金及流通在外本金金額之利息。
122K (1220K*)	透過其他綜合餘絀按公允價值衡量之金融資產評價調整—非流動 凡透過其他綜合餘絀按公允價值衡量之金融資產按公允價值衡量而提列之評價調整屬之。
122L (1220L*)	按攤銷後成本衡量之金融資產—非流動 凡金融資產同時符合下列條件，且非預期於平衡表日後十二個月內將變現之金融資產屬之：(1)持有人係在以收取合約現金流量為目的之經營模式下持有該金融資產。(2)該金融資產之合約條款產生特定日期之現金流量，完全為支付本金及流通在外本金金額之利息。
122M (1220M*)	累計減損—按攤銷後成本衡量之金融資產—非流動 凡按攤銷後成本衡量之非流動金融資產，其投資價值有充分證據顯示確已減損且回復之希望甚小時，投資價值減損之數屬之。
122W (1220W*)	其他金融資產—非流動 凡不屬於以上之非流動金融資產（含存款期間一年以上到期不可隨時解約或解約會損及本金之定期存款）屬之。

教育部編號 (本校編號)	項 目 名 稱 及 定 義 說 明
122X (1220X*)	其他金融資產評價調整—非流動 凡其他非流動金融資產提列評價調整，及其投資價值有充分證據顯示確已減損且回復之希望甚小時，投資價值減損之數屬之。
1230 (1230**)	長期應收款項 凡長期應收票據及各項長期應收款等屬之。
1231 (1230A*)	長期應收票據 凡收現期限在一年以上之各種應收票據屬之。
1232 (1230B*)	備抵呆帳—長期應收票據 凡預估長期應收票據無法收取之數屬之。
1233 (1230C*)	長期應收款 凡收現期限在一年以上之各種應收款項屬之。
1234 (1230D*)	備抵呆帳—長期應收款 凡預估長期應收款項無法收取之數屬之。
1240 (1240**)	附屬機構投資 凡附屬機構之投資，如實習工廠、醫院、農場等屬之。
1241 (1240A*)	附屬機構投資 凡經學校主管機關及目的事業主管機關核准，專案撥充為增進教學、實習、研究、推廣相關之附屬機構屬之。
1250 (1250**)	特種基金 凡設校基金、學生就學獎補助基金、退休基金、擴建校舍基金、外界捐贈獎助學基金及其他指定用途基金等（不含投資基金）屬之。本項目貸方對應項目為「指定用途權益基金」。
1251 (1250A*)	設校基金 凡依法令規定成立之設校基金，應專戶存儲，未經學校主管機關同意，不得動用者屬之。
1252 (1250B*)	學生就學獎補助基金 學校依規定提撥一定比率經費，作為學生就學獎補助之用者屬之。
1253 (1250C*)	擴建校舍基金 凡學校經一定程序撥充作為學校未來擴建校舍用途者屬之。
1254 (1250D*)	受贈獎助學基金 凡接受外界捐贈作為學生獎助學金之特定用途者屬之。
1255 (1250E*)	退休及離職基金 凡教職員工或約聘僱人員依規定所提之公提退離儲金或自提退離儲金等皆屬之。
1259 (1250Z*)	其他特種基金 凡不屬於以上之指定用途基金屬之。
1260 (1260**)	投資基金 凡學校依規定，限制以賸餘資金作為投資目的之需，尚留存在專戶者屬之。

教育部編號 (本校編號)	項 目 名 稱 及 定 義 說 明
1261 (1260A*)	投資基金專戶存款 凡報經董事會同意在額度內所提撥之投資基金，尚留存在專戶
1300 (1300**)	不動產、房屋及設備 凡長期供校務使用或供管理目的而持有，且預期持有期間超過
1310 (1310**)	土地 凡供營運之用地皆屬之。
1311 (1310A*)	土地 凡持有所有權並供營運之用地皆屬之。
1317 (1310G*)	累計減損－土地 凡提列土地之累計減損屬之（本項目係「1311 土地」之抵銷項
1320 (1320**)	土地改良物 凡停車場、運動場、圍牆、道路之鋪設等之不動產屬之。
1321 (1320A*)	土地改良物 凡使土地達到可使用狀態，並附著於土地，且具有一定耐用年限之房屋及建築以外之不動產屬之，如停車場、運動場、圍牆、道路之鋪設等。
1327 (1320G*)	累計減損－土地改良物 凡提列土地改良物之累計減損屬之（本項目係「1321 土地改良物」之抵銷項目）。
1329 (1320Z*)	累計折舊－土地改良物 凡提列土地改良物之累計折舊屬之（本項目係「1321 土地改良物」之抵銷項目）。
1330 (1330**)	房屋及建築 凡房屋建築及其附屬設備等屬之。
1331 (1330A*)	房屋及建築 凡購建自有房屋建築及其附屬之設備成本屬之。
1337 (1330G*)	累計減損－房屋及建築 凡提列房屋及建築之累計減損屬之（本項目係「1331 房屋及建築」之抵銷項目）。
1339 (1330Z*)	累計折舊－房屋及建築 凡提列房屋及建築之累計折舊屬之（本項目係「1331 房屋及建築」之抵銷項目）。
1340 (1340**)	機械儀器及設備 凡各項機械儀器及設備等屬之。
1341 (1340A*)	機械儀器及設備 凡購置自有機械儀器與設備及其零配件成本屬之。

教育部編號 (本校編號)	項 目 名 稱 及 定 義 說 明
1347 (1340G*)	累計減損－機械儀器及設備 凡提列機械儀器及設備之累計減損屬之（本項目係「1341 機械儀器及設備」之抵銷項目）。
1349 (1340Z*)	累計折舊－機械儀器及設備 凡提列機械儀器及設備之累計折舊屬之（本項目係「1341 機械儀器及設備」之抵銷項目）。
1350 (1350**)	圖書及博物 凡圖書、非書資料及博物等皆屬之。
1351 (1350A*)圖書 (1350B*)博物	圖書及博物 凡供典藏用之圖書、非書資料及博物等皆屬之。
1360 (1360**)	其他設備 凡所有交通、事務、防護及不屬於上列各固定資產項目之設備皆屬之。
1361 (1360A*)	其他設備 凡購置自有其他設備成本屬之。
1367 (1360G*)	累計減損－其他設備 凡提列其他設備之累計減損屬之（本項目係「1361 其他設備」之抵銷項目）。
1369 (1360Z*)	累計折舊－其他設備 凡提列其他設備之累計折舊屬之（本項目係「1361 其他設備」之抵銷項目）。
1370 (1370**)	購建中營運資產 凡預付土地款、預付工程款、預付設備款、未完工程及待過戶房地產等屬之。
1371 (1370A*)	預付土地款 凡預付購置土地價款屬之。
1372 (1370B*)	預付工程款 凡預付工程價款屬之。
1373 (1370C*)	未完工程 凡正在建造、裝置或改良尚未完竣之各項工程，及專供指定用
1374 (1370D*)	預付設備款 凡預付購置各種設備款屬之。
1377 (1370G*)	待過戶房地產 凡已取得房地產之所有權，正辦理過戶之法定程序，所支付一切購置成本屬之。
1380 (1380**)	租賃資產 凡承租之資產而其性質屬融資租賃者皆屬之。

教育部編號 (本校編號)	項 目 名 稱 及 定 義 說 明
1381 (1380A*)	租賃資產 凡符合企業會計準則公報規定之融資租賃條件之租賃物屬之。
1387 (1380G*)	累計減損－租賃資產 凡提列租賃資產之累計減損屬之（本項目係「1381 租賃資產」之抵銷項目）。
1389 (1380Z*)	累計折舊－租賃資產 凡提列租賃資產之累計折舊屬之（本項目係「1381 租賃資產」之抵銷項目）。
1390 (1390**)	租賃權益改良物 凡在租賃標的物上所為資本性改良之成本屬之。
1391 (1390A*)	租賃權益改良物 凡在租賃標的物上所為資本性改良之成本屬之。
1397 (1390G*)	累計減損－租賃權益改良物 凡提列租賃權益改良物之累計減損屬之（本項目係「1391 租賃權益改良物」之抵銷項目）。
1399 (1390Z*)	累計折舊－租賃權益改良物 凡提列租賃權益改良物之累計折舊屬之（本項目係「1391 租賃
1400 (1400**)	投資性不動產 凡為賺取租金或資本增值或兩者兼具，而由所有者或融資租賃之承租人所持有之不動產屬之。
1410 (1410**)	投資性不動產 凡投資性不動產屬之。
1411 (1410A*)	投資性不動產 凡為賺取租金或資本增值或兩者兼具，而由所有者或融資租賃之承租人所持有之不動產，及依法令辦理資產之重估價屬之。
1417 (1410G*)	累計減損－投資性不動產 凡提列投資性不動產之累計減損屬之（本項目係「1411 投資性不動產」之抵銷項目）。
1419 (1410Z*)	累計折舊－投資性不動產 凡提列投資性不動產之累計折舊屬之（本項目係「1411 投資性不動產」之抵銷項目）。
1420 (1420**)	購建中之投資性不動產 凡購建中之投資性不動產屬之。
1421 (1420A*)	建造中之投資性不動產 凡建造中之投資性不動產屬之。
1422 (1420B*)	購置中之投資性不動產 凡購置中之投資性不動產屬之。



教育部編號 (本校編號)	項 目 名 稱 及 定 義 說 明
1500 (1500**)	生物資產－非流動 凡超過一年變現、出售或耗用等之消耗性經濟動植物及生產性經濟動植物屬之。
1510 (1510**)	生物資產－非流動 凡消耗性經濟動植物及生產性經濟動植物屬之。
1511 (15101*)	消耗性經濟植物－非流動 凡與農業活動有關且具有生命之植物，預期超過一年變現、出售或耗用等之消耗性經濟植物產屬之。
1512 (15102*)	累計折舊－消耗性經濟植物－非流動 凡提列消耗性經濟植物之累計折舊屬之（本項目係「1511 消耗性經濟植物－非流動」之抵銷項目）。
1514 (15104*)	消耗性經濟動物－非流動 凡與農業活動有關且具有生命之動物，預期超過一年變現、出售或耗用等之消耗性經濟動物產屬之。
1515 (15105*)	累計折舊－消耗性經濟動物－非流動 凡提列消耗性經濟動物之累計折舊屬之（本項目係「1514 消耗性經濟動物－非流動」之抵銷項目）。
1517 (15107*)	生產性經濟植物－非流動 凡與農業活動有關且具有生命之植物，預期超過一年變現、出售或耗用等之生產性經濟植物屬之。
1518 (15108*)	累計折舊－生產性經濟植物－非流動 凡提列生產性經濟植物之累計折舊屬之（本項目係「1517 生產性經濟植物－非流動」之抵銷項目）。
151A (1510A*)	生產性經濟動物－非流動 凡與農業活動有關且具有生命之動物，預期超過一年變現、出售或耗用等之生產性經濟動物屬之。
151B (1510B*)	累計折舊－生產性經濟動物－非流動 凡提列生產性經濟動物之累計折舊屬之（本項目係「151A 生產性經濟動物－非流動」之抵銷項目）。
1600 (1600**)	無形資產 凡長期供校務使用且具有未來經濟效益及無實體存在之各種排他專用權皆屬之。
1610 (1610**)	專利權 凡供業務用之專利權屬之。
1611 (1610A*)	專利權 凡價購或自行研發，而向國內外政府機關申請獲准登錄並供業務用專利權屬之。
1617 (1610G*)	累計減損－專利權 凡提列專利權之累計減損屬之（本項目係「1611 專利權」之抵銷項目）。

教育部編號 (本校編號)	項 目 名 稱 及 定 義 說 明
1619 (1610Z*)	累計攤銷-專利權 凡提列專利權之累計攤銷屬之（本項目係「1611 專利權」之抵銷項目）。
1620 (1620**)	電腦軟體 凡供自用之電腦軟體屬之。
1621 (1620A*)	電腦軟體 凡外購、委託外界設計或符合資本化條件自行發展開發，供自用之電腦軟體屬之。
1627 (1620G*)	累計減損-電腦軟體 凡提列電腦軟體之累計減損屬之（本項目係「1621 電腦軟體」之抵銷項目）。
1629 (1620Z*)	累計攤銷-電腦軟體 凡提列電腦軟體之累計攤銷屬之（本項目係「1621 電腦軟體」之抵銷項目）。
1630 (1630**)	租賃權益 凡依約取得租賃標的物所發生之各項成本屬之。
1631 (1630A*)	租賃權益 凡依約取得租賃標的物所發生之各項成本屬之。
1637 (1360G*)	累計減損-租賃權益 凡提列租賃權益之累計減損屬之（本項目係「1631 租賃權益」之抵銷項目）。
1639 (1630Z*)	累計攤銷-租賃權益 凡提列租賃權益之累計攤銷屬之（本項目係「1631 租賃權益」之抵銷項目）。
1670 (1670**)	發展中之無形資產 凡自行發展供生產及業務用之無形資產屬之。
1671 (1670A*)	發展中之無形資產 凡自行發展供生產及業務用之無形資產，於發展階段之所發生得資本化之支出屬之。
1690 (1690**)	其他無形資產 凡不屬於以上無形資產屬之。
1691 (1690A*)	其他無形資產 凡不屬於以上無形資產屬之。
1697 (1690G*)	累計減損-其他無形資產 凡提列其他無形資產之累計減損屬之（本項目係「1691 其他無形資產」之抵銷項目）。
1699 (1690Z*)	累計攤銷-其他無形資產 凡提列其他無形資產之累計攤銷屬之（本項目係「1691 其他無形資產」之抵銷項目）。

教育部編號 (本校編號)	項目名稱及定義說明
1700 (1700**)	其他資產 凡不屬於以上之其他資產屬之。
1710 (1710**)	遞延資產 凡遞延費用等屬之。
1711 (1710A*)	遞延費用 凡預付費用其效益超過一年以上不屬於前列各項資產者皆屬之。
1720 (1720**)	存出保證金 凡存出作保證用之現金屬之。
1721 (1720A*)	存出保證金 凡存出作保證用之現金屬之。
1730 (1730**)	存出保證品 凡存出供保證用之非現金項目屬之。
1731 (1731A*)	存出保證品 凡存出供保證用之非現金項目屬之。
1740 (1740**)	代管資產 凡代管其他機構之資產屬之。
1741 (1740A*)	代管資產 凡代管其他機構之資產屬之。
1750 (1750**)	閒置資產 凡待處理或備用之各項閒置資產屬之。
1751 (1750A*)	閒置資產 凡待處理或備用之各項閒置資產屬之。
1757 (1750G*)	累計減損-閒置資產 凡提列閒置資產之累計減損屬之（本項目係「1751 閒置資產」之抵銷項目）。
1759 (1750Z*)	累計折舊-閒置資產 凡提列閒置資產之累計折舊屬之（本項目係「1751 閒置資產」之抵銷項目）。
1760 (1760**)	學校流用 凡依規定學校法人所設私立學校間相互流用之款項屬之。
1761 (1760A*)	學校流用 凡依規定學校法人所設私立學校間相互流用之款項屬之。本項目為平衡表資產及負債類共用項目，編製以學校法人及所設各私立學校為編製主體之合併財務報表時，其借貸方餘額應予沖銷。
1790 (1790**)	什項資產 凡不屬於以上之什項資產屬之。

教育部編號 (本校編號)	項 目 名 稱 及 定 義 說 明
1791 (1790A*)	什項資產 凡不屬於以上之什項資產屬之。
1W00 (1W00**)	信託代理與保證資產 凡保管有價證券、保管品及保證品等屬之。
1W10 (1W10**)	信託代理與保證資產 凡保管有價證券、保管品及保證品等屬之。本項目項下各四級項目，均屬備忘項目，其相對項目為「2W10 信託代理與保證負債（備忘項目）」項下各四級項目須同時使用，均不列入平衡表之資產與負債項下，另以附註或附表方式表達。
1W11 (1W10A)	保管有價證券 凡受託保管之有價證券屬之。
1W12 (1W10B*)	保管品 凡受託保管之物品屬之。
1W13 (1W10C*)	保證品 凡收到外界存入作為保證用之有價證券、票據、信用狀等屬之。

二、負債類會計項目名稱、編號及定義如下表：

教育部編號 (本校編號)	項 目 名 稱 及 定 義 說 明
2000 (2000**)	負債
2100 (2100**)	流動負債 凡預期於其正常業務週期中清償之負債；主要為交易目的而持有之負債；預期於平衡表日後十二個月內到期清償之負債；不能無條件將清償期限遞延至資產負債表日後至少十二個月之負債。
2110 (2110**)	短期債務 凡短期銀行借款及應付到期長期負債等屬之。
2111 (2110A*)	短期銀行借款 凡向金融機構借入之款項其償還期限在一年內者屬之。
2112 (2110B*)	應付到期長期負債 凡在一年內到期之長期負債屬之。
2120 (2120**)	應付款項 凡應付票據、應付利息及應付費用等屬之。
2121 (2120A*)	應付票據 凡付款期限在一年以內之票據屬之。
2122 (2120B*)	應付利息 凡本期應付而尚未支付之利息屬之。
2123 (2120C*)	應付費用 凡已發生而尚未支付之各項費用屬之。

教育部編號 (本校編號)	項 目 名 稱 及 定 義 說 明
2124 (2120D*)	應付設備款 凡應付未付之各項設備款屬之。
2125 (2120E*)	應付工程款 凡應付未付之各項工程款屬之。
2126 (2120J*)	本期所得稅負債 凡指尚未支付之本期及前期所得稅。
2127 (2120K*)	應付土地款 凡應付未付之土地款屬之。
2129 (2120Z*)	其他應付款 凡不屬於上列各項之其他應付款屬之。
2130 (2120**)	預收款項 凡預為收納之各種款項皆屬之。
2131 (2130A*)	預收款 凡預收各種未實現之收入屬之。
2132 (2130B*)	暫收款 凡因用途或金額尚未確定而暫收之款項屬之。
2140 (2140**)	代收款項 凡為其他公私機構或私人代收(扣)代付之各種款項皆屬之。
2141 (2140A*)	代收款項 凡為其他公私機構或私人代收(扣)代付之各種款項皆屬之，包括代扣稅捐、代辦費及行政代轉外界給予特定學生之獎助學金等皆屬之。
2150 (2150**)	其他借款 凡向非金融機構借入之款項，其還款期限在一年以內者皆屬之。
2151 (2150A*)	其他借款 凡向非金融機構借入之款項，其還款期限在一年以內者皆屬之。
2200 (2200**)	長期負債 凡償還期限逾一年之債務屬之。
2210 (2210**)	長期銀行借款 凡向金融機構借入之款項，其償還期限逾一年者皆屬之。
2211 (2210A*)	長期銀行借款 凡向金融機構借入之款項，其償還期限逾一年者皆屬之。
2220 (2220**)	長期應付款項 凡長期應付票據、應付長期工程款、應付租賃款、其他長期負債及各種應付款皆屬之。
2221 (2220A*)	長期應付票據 凡逾一年到期之應付票據屬之。
2222 (2220B*)	應付長期工程款 凡應償還工程款之期限逾一年者屬之。
2223 (2220C*)	應付租賃款 凡融資租賃契約應付各期租金及優惠承購價格或保證殘值之現

教育部編號 (本校編號)	項 目 名 稱 及 定 義 說 明
	值屬之。
2229 (2220Z*)	其他長期負債 凡不屬於以上之長期負債屬之。
2250 (2250**)	其他長期借款 凡向非金融機構借入之款項，其償還期限逾一年者皆屬之。
2251 (2250A*)	其他長期借款 凡向非金融機構借入之款項，其償還期限逾一年者皆屬之。
2300 (2300**)	其他負債 凡不屬於以上之負債皆屬之。
2310 (2310**)	存入保證金 凡收到客戶、廠商存入供保證用之款項屬之。
2311 (2310A*)	存入保證金 凡收到客戶、廠商存入供保證用之款項屬之。
2320 (2320**)	應付退休及離職金 凡應付教職員工或約聘僱人員依規定所提之公提退離儲金或自提退離儲金等皆屬之。
2321 (2320A*)	應付退休及離職金 凡應付教職員工或約聘僱人員依規定所提之公提退離儲金或自提退離儲金等皆屬之。
2330 (2330**)	應付代管資產 凡代管其他機構業務代管資產應付之數屬之。
2331 (2330A*)	應付代管資產 凡代管其他機構業務代管資產應付之數屬之(本項目應與「1740代管資產」項目同時使用)。
2340 (2340**)	學校流用 凡依規定學校法人所設私立學校間相互流用之款項屬之。
2341 (2340A*)	學校流用 凡依規定學校法人所設私立學校間相互流用之款項屬之。(本項目為平衡表資產及負債類共用項目，編製以學校法人及所設各私立學校為編製主體之合併財務報表時，其借貸方餘額應予沖銷。)
2370 (2370**)	負債準備 凡提存之各項準備等屬之。
2371 (2370A*)	遞延所得稅負債 凡指與應課稅暫時性差異有關之未來期間應付所得稅金額。
2372 (2370B*)	除役、復原及修復成本之負債準備 凡為辦理除役、復原及修復事宜，提存之負債準備屬之。
2390 (2390**)	什項負債 凡不屬於以上之其他負債屬之。
2399 (2390Z*)	其他什項負債 凡不屬於以上之其他負債屬之。

教育部編號 (本校編號)	項 目 名 稱 及 定 義 說 明
2W00 (2W00**)	信託代理與保證負債 凡應付保管有價證券、應付保管品及應付保證品等屬之。
2W10 (2W10**)	信託代理與保證負債 凡應付保管有價證券、應付保管品及應付保證品等屬之。本項目項下各四級項目，均屬備忘項目，其相對項目為「1W10 信託代理與保證資產（備忘項目）」項下各四級項目須同時使用，均不列入平衡表之資產與負債項下，另以附註或附表方式表達。
2W11 (2W10A*)	應付保管有價證券 凡應付受託保管有價證券屬之。
2W12 (2W10B*)	應付保管品 凡應付受託保管物品屬之。
2W13 (2W10C*)	應付保證品 凡應付收到廠商存入作為保證用之有價證券、票據、信用狀等屬之。

三、權益基金及餘絀類會計項目名稱、編號及定義如下表：

教育部編號 (本校編號)	項 目 名 稱 及 定 義 說 明
3000 (3000**)	權益基金及餘絀
3100 (3100**)	權益基金 凡學校創辦時接受董事與外界之各項捐助及學校營運賸餘轉入數皆屬之，包括指定用途權益基金及未指定用途權益基金。
3110 (3110**)	指定用途權益基金 凡設校基金、學生就學獎補助基金、退休基金、擴建校舍基金、外界捐贈獎助學基金及其他指定用途基金等（不含投資基金）。本項目借方對應項目為「特種基金」。
3111 (3110A*)	設校基金之權益基金 凡設校基金轉列之權益基金屬之。
3112 (3110B*)	學生就學獎補助基金之權益基金 凡提列學生就學獎補助基金撥充權益基金屬之。
3113 (3110C*)	擴建校舍基金之權益基金 凡擴建校舍基金轉列之權益基金屬之。
3114 (3110D*)	受贈獎助學基金之權益基金 凡接受外界捐贈獎助學基金撥充權益基金屬之。
3118 (3110H*)	其他特種基金之權益基金 凡其他特種基金撥充權益基金屬之。
3119 (3110I*)	指定用途金融商品未實現餘絀之權益基金 凡指定用途基金之備供出售金融資產按公平價值衡量產生未實現持有餘絀轉列權益基金屬之。
3120	未指定用途權益基金

教育部編號 (本校編號)	項 目 名 稱 及 定 義 說 明
(3120**)	凡於年度決算後依規定調整轉列之數。
3121 (3120A*)	賸餘款權益基金 凡依據私立專科以上學校累積賸餘款計算原則核算之賸餘款屬之。
3122 (3120B*)	其他權益基金 賸餘款權益基金以外之其他未指定用途權益基金屬之，於每學年度決算時由累積餘絀轉入。
3130 (3130**)	資本公積 凡採權益法認列之投資股權淨值變動數及其他資本公積等屬之。
3131 (3130A*)	採權益法認列之投資股權淨值變動數 凡採權益法認列之投資股權淨值變動，造成對其所享之權益份額發生變動之數屬之。增加之數，計入貸方；沖減之數計入借方。
3132 (3130B*)	其他資本公積 凡不屬於以上各項之其他資本公積屬之。提列之數，計入貸方；轉出之數，計入借方。
3200 (3200**)	餘絀 凡累積賸絀屬之。
3210 (3210**)	累積餘絀 凡學校截至本期止累積之賸餘或累積之短絀，與追溯適用及追溯重編之影響數等屬之。
3211 (3210A*)	累積賸餘 凡截至上期未經指撥之累積賸餘屬之。
3212 (3210B*)	累積短絀 凡截至上期止未經彌補之累積短絀屬之。
3213 (3210C*)	本期餘絀 凡學校本期賸餘或短絀者屬之。
3217 (3240G*)	追溯適用及追溯重編之影響數 凡會計政策變動追溯適用及前期錯誤更正追溯重編之影響數屬之。
3300 (3300**)	權益其他項目 凡累積其他綜合餘絀等權益之調整項目皆屬之。
3310 (3310**)	累積其他綜合餘絀 凡現金流量避險中屬有效避險部分之避險工具餘絀、國外營運機構財務報表換算之兌換差額、未實現重估增值、透過其他綜合餘絀按公允價值衡量之金融資產未實現評價餘絀等屬之。
3312 (3310B*)	現金流量避險中屬有效避險部分之避險工具餘絀 凡金融資產現金流量有效避險部分產生之未實現持有餘絀屬之。
3313 (3310C*)	國外營運機構財務報表換算之兌換差額 凡在國外營運機構財務報表按歷史匯率、現時匯率或當期加權平均匯率換算所產生之兌換差額，暨具有長期投資性質外幣墊款不擬於可預見將來結清之兌換差額，及為規避國外淨投資風險所訂遠期外匯買賣合約之匯率變動影響數屬之。



教育部編號 (本校編號)	項 目 名 稱 及 定 義 說 明
3314 (3310D*)	未實現重估增值 凡依法令辦理資產重估所產生之未實現重估增值屬之。
3315 (3310E*)	透過其他綜合餘絀按公允價值衡量之金融資產未實現評價餘絀 凡透過其他綜合餘絀按公允價值衡量之金融資產未實現評價餘絀屬之。

四、收入類會計項目名稱、編號及定義如下表：

教育部編號 (本校編號)	項 目 名 稱 及 定 義 說 明
4000 (4000**)	收入
4100 (4100**)	收入 凡本期交易或其他事項所產生之資產增加或負債減少等各種收益或利得。
4110 (4110**)	學雜費收入 凡學費、雜費及各類實習實驗費等屬之。
4111 (4110A*)	學費收入 凡學校依規定收費標準向學生收取之學費、學分費等屬之。
4112 (4110B*)	雜費收入 凡學校依規定收費標準向學生收取之雜費等屬之。
4113 (4110C*)	實習實驗費收入 凡學校依規定收費標準向學生收取之各類實習實驗費等屬之。
4120 (4120**)	推廣教育收入 凡各類推廣教育收入屬之。
4121 (4120A*)	推廣教育收入 凡學校依規定設置推廣教育班，向學員所收取之費用屬之。
4130 (4130**)	產學合作收入 凡各類產學合作收入屬之。
4131 (4130A*)	產學合作收入 凡學校為促進各類產業發展，與政府機關、事業機構、民間團體、學術研究機構等合作，所收取之費用屬之。
4140 (4140**)	其他教學活動收入 凡從事其他教學活動所收取之費用屬之。
4141 (4140A*)	其他教學活動收入 凡學校於一般教學及推廣教學活動外，所從事之教學活動向學員收取之費用屬之。
4150 (4150**)	補助及受贈收入 凡補助收入及受贈收入等屬之。
4151 (4150A*)	補助收入 凡接受政府機關等補助款，得由學校運用者屬之。

教育部編號 (本校編號)	項 目 名 稱 及 定 義 說 明
4152 (4150B*)	受贈收入 凡接受國外政府機構、國內民間團體及個人之捐贈，得由學校運用者屬之。
4160 (4160**)	附屬機構收益 凡認列學校附屬實習工廠、醫院、農場等機構之賸餘屬之。
4161 (4160A*)	附屬機構收益 凡認列學校附屬實習工廠、醫院、農場等機構之賸餘屬之。
4170 (4170**)	財務收入 凡利息收入、投資收益及基金收益等屬之。
4171 (4170A*)	利息收入 凡非以投融资為主要業務，其儲存於金融機構或中華郵政公司之存款及因財務操作所獲取之利息屬之。
4172 (4170B*)	投資收益 凡非以投融资為主要業務，其投資金融資產及採權益法之投資等衡量所認列之收益、處分之收益、減損迴轉收益，及由金融資產所獲配之股息紅利等，應列入本期餘絀者屬之。
4173 (4170C*)	基金收益 凡特種基金所獲取之利息或收益屬之。
4174 (4170D*)	投資基金收益 凡投資基金所獲取之收益屬之。
4180 (4180**)	銷貨收入 凡各種銷貨收入屬之。
4181 (4180A*)	製成品銷貨收入 凡銷售製成品之收入屬之。
4182 (4180B*)	製成品銷貨退回及折讓 凡銷售製成品遭退貨，及給予顧客折扣或讓價屬之。(本項目係「4181 製成品銷貨收入」之抵銷項目)
4184 (4180D*)	農產品銷貨收入 凡銷售農林漁牧等農產品之收入屬之。
4185 (4180E*)	農產品銷貨退回及折讓 凡銷售農林漁牧等農產品遭退回，及給予顧客折扣或讓價屬之。(本項目係「4184 農產品銷貨收入」之抵銷項目)
4190 (4190**)	其他收入 凡不屬於以上各項目之收入皆屬之。
4191 (4190A*)	財產交易賸餘 凡不動產、房屋及設備、投資性不動產、生物資產及無形資產出售、報廢、交換或被徵收所發生之賸餘屬之。
4192 (4190B*)	試務費收入 凡辦理各類招生考試收取之報名費或其他試務費收入等屬之。
4193 (4190C*)	住宿費收入 凡提供宿舍所獲得之收入屬之。

教育部編號 (本校編號)	項 目 名 稱 及 定 義 說 明
4196 (4190F*)	投資性不動產收入 凡非以從事出租投資性不動產為主要業務，其出租投資性不動產所獲得之收入屬之。
4197 (4190G*)	當期原始認列農產品之賸餘 凡自生物資產收成之農林漁牧等農產品，以收成點之公允價值減出售成本所產生之賸餘屬之。
4199 (4190Z*)	雜項收入 凡非屬以上之其他收入屬之。

## 五、成本與費用類會計項目名稱、編號及定義

(一)學校成本與費用應按功能別及性質別分別歸類。

功能別分類包括董事會支出、行政管理支出、教學研究及訓輔支出、推廣教育支出、產學合作支出及其他教學活動支出等。性質別分類包括人事費、業務費、維護費、退休撫卹費、出席及交通費、折舊及攤銷等。

(二)學校各項成本與費用如屬共同性成本，事實上難以直接歸屬於單一支出項目時，可採分攤方式分別歸屬相關項目。

(三)成本與費用類功能別各會計項目名稱、編號、定義連同附屬之性質別支出項目名稱、編號及定義如下表：

教育部編號 (本校編號)	項 目 名 稱 及 定 義 說 明
5000 (5000**)	成本與費用
5100 (5100**)	成本與費用 凡本期交易或其他事項所產生之資產減少或負債增加等各種費用或短絀。
5110 (5110**)	董事會支出 凡董事會所發生之各項費用皆屬之。
5111 (5110A*)	人事費 凡專任董事長、董事、監察人及董事會職員之薪資，包括薪金、俸給、工資、加班費、津貼、學校負擔之保險費、獎金等屬之。
5112 (5110B*)	業務費 凡董事會為處理一般事務所需之各項費用，包括文具、紙張、印刷、郵電、水電、運費、差旅費、租金、保險費、燃料、物品及各項雜支等屬之。
5113	維護費

教育部編號 (本校編號)	項 目 名 稱 及 定 義 說 明
(5110C*)	凡董事會使用之建築物與各項設備之維護費用，包括經常性之維修、養護、房屋修繕、校園美化、房屋及設備之保險等屬之。
5114 (5110D*)	退休撫卹費 凡董事會職員之退休及撫卹支出屬之。
5115 (5110E*)	出席及交通費 凡董事長、董事及監察人酌支之出席及交通費屬之。
5116 (5110F*)	折舊及攤銷 凡董事會使用之不動產、房屋及設備，其折舊費用及無形資產之攤銷費用等屬之。
5120 (5120**)	行政管理支出 凡學校行政管理部門用於行政管理之各項費用皆屬之。
5121 (5120A*)	人事費 凡職技員工之薪資，包括薪金、俸給、主管加給、工資、加班費、津貼、學校負擔之保險費及獎金等屬之。
5122 (5120B*)	業務費 凡行政管理部門為處理一般事務所需之各項費用，包括文具、紙張、印刷、郵電、水電、運費、差旅費、租金、保險費、燃料、物品、公關、慶典福利、研究訓練、進修補助及各項雜支等屬之。
5123 (5120C*)	維護費 凡行政管理部門使用之建築物與各項設備之維護費用，包括經常性之維修、養護、房屋之修繕、校園之美化、房屋及設備之保險等屬之。
5124 (5120D*)	退休撫卹費 凡行政管理部門職員之退休及撫卹支出屬之。
5125 (5120E*)	折舊及攤銷 凡行政管理部門使用之不動產、房屋及設備，其折舊費用及無形資產之攤銷費用屬之。
5130 (5130**)	教學研究及訓輔支出 凡學校用於教學、研究及訓輔之各項費用皆屬之。
5131 (5130A*)	人事費 凡教學、研究及訓輔人員之薪資、鐘點費、津貼、學校負擔之保險費、獎金等屬之。
5132 (5130B*)	業務費 凡處理教學、研究及訓輔所需之各項費用，包括文具、紙張、印刷、郵電、水電、運費、差旅費、租金、保險費、燃料、物品、公關、慶典福利、研究訓練、進修補助及各項雜支等屬之。
5133 (5130C*)	維護費 凡供教學、研究及訓輔使用之建築物與各項設備之維護費用，包括經常性之維修、養護、房屋之修繕、校園之美化、房屋及設備之保險等屬之。

教育部編號 (本校編號)	項 目 名 稱 及 定 義 說 明
5134 (5130D*)	退休撫卹費 凡教學、研究及訓輔人員之退休撫卹支出屬之。
5135 (5130E*)	折舊及攤銷 凡供教學、研究及訓輔使用之不動產、房屋及設備，其折舊費用及無形資產之攤銷費用屬之。
5140 (5140**)	獎助學金支出 凡學校給予成績優良、經濟弱勢及家境清寒等學生之獎助學金支出皆屬之。
5141 (5140A*)	獎學金支出 凡學校給予成績優良學生之獎勵性支出皆屬之，如各系所成績優異獎學金。
5142 (5140B*)	助學金支出 凡學校給予經濟弱勢、家境清寒學生之助學性支出皆屬之，如大專校院弱勢學生助學計畫之助學金、生活學習獎助金、緊急紓困金等。
5150 (5150**)	推廣教育支出 凡學校依規定設有推廣教育班所支付之各項費用皆屬之。
5151 (5150A*)	人事費 凡推廣教育班教職員工之薪資、加班費、津貼、鐘點費、學校負擔之保險費、獎金等屬之。
5152 (5150B*)	業務費 凡推廣教育班處理一般事務所需之各項費用，包括水電、文具、紙張、印刷等屬之。
5153 (5150C*)	維護費 凡推廣教育班使用之建築物及各項設備之維護費用屬之。
5154 (5150D*)	退休撫卹費 凡推廣教育班教職員工之退休撫卹支出屬之。
5155 (5150E*)	折舊及攤銷 凡推廣教育班使用之不動產、房屋及設備，其折舊費用及無形資產之攤銷費用屬之。
5160 (5160**)	產學合作支出 凡學校為促進各類產業發展，與政府機關、事業機構、民間團體、學術研究機構等合作，所支付一切必要費用等屬之。
5161 (5160A*)	人事費 凡學校為外界提供服務，執行相關計畫及作業之人員薪資、加班費、獎金等屬之。
5162 (5160B*)	業務費 凡學校為外界提供服務執行相關計畫及作業所需一般事務費用皆屬之。
5163	維護費

教育部編號 (本校編號)	項 目 名 稱 及 定 義 說 明
(5160C*)	凡學校為外界提供服務，提供各項設備之維護費用屬之。
5164 (5160D*)	退休撫卹費 凡學校為外界提供服務，執行相關計畫及作業之人員，其退休撫卹支出屬之。
5165 (5160E*)	折舊及攤銷 凡學校為外界提供服務，所使用之不動產、房屋及設備，其折舊費用及無形資產之攤銷費用等屬之。
5170 (5170**)	其他教學活動支出 凡從事其他教學活動所支付之各項費用屬之。
5171 (5170A*)	人事費 凡從事其他教學活動之人員薪資、加班費、獎金等屬之。
5172 (5170B*)	業務費 凡從事其他教學活動所需一般事務費用皆屬之。
5173 (5170C*)	維護費 凡從事其他教學活動所使用各項設備之維護費用屬之。
5174 (5170D*)	退休撫卹費 凡從事其他教學活動人員之退休撫卹支出屬之。
5175 (5170E*)	折舊及攤銷 凡從事其他教學活動所使用之不動產、房屋及設備，其折舊費用及無形資產之攤銷費用屬之。
5180 (5180**)	附屬機構損失 凡認列學校附屬實習工廠、醫院、農場等機構之短絀屬之。
5181 (5180A*)	附屬機構損失 凡認列學校附屬實習工廠、醫院、農場等機構之短絀屬之。
5190 (5190**)	財務費用 凡投資與融資之利息費用及投資損失皆屬之。
5191 (5190A*)	利息費用 凡非以投資為主要業務，其借款之利息屬之。
5192 (5190B*)	投資損失 凡非以投資為主要業務，其投資金融資產及採權益法之投資等衡量所認列之損失、處分之損失及減損損失等，應列入本期餘絀者屬之。
5193 (5190C*)	投資基金損失 凡投資基金所發生之損失屬之。
5194 (5190D*)	特種基金損失 凡特種基金所發生之損失屬之。
51A0 (51A0**)	銷貨成本 凡銷售貨物之直接及間接生產費用等屬之。
51A1 (51A0A*)	製成品銷貨成本 凡銷售製成品之直接與間接生產費用及製成品評價損失與盤絀等屬之。

教育部編號 (本校編號)	項目名稱及定義說明
51A3 (51A0C*)	農產品銷貨成本 凡銷售農林漁牧等農產品之直接與間接生產費用及農產品評價損失與盤紬等屬之。
51X0 (51X0**)	其他支出 凡不屬於以上各項之支出皆屬之。
51X1 (51X0A*)	試務費支出 凡辦理各類招生考試所發生之支出屬之。
51X2 (51X0B*)	財產交易短絀 凡不動產、房屋及設備、投資性不動產、生物資產及無形資產出售、報廢、交換或被徵收所發生之短絀屬之。
51X3 (51X0C*)	超額年金給付 凡學校依公教人員保險法給付教職員之超額年金支出屬之。
51X4 (51X0D*)	折舊及攤銷 凡學校之投資性不動產及生物資產等折舊費用屬之。
51X5 (51X0E*)	投資性不動產費用 凡非以從事出租投資性不動產為主要業務，為獲得出租投資性不動產收入所發生之費用或短絀等屬之。
51X6 (51X0F*)	當期原始認列農產品之短絀 凡自生物資產收成之農林漁牧等農產品，以收成點之公允價值減出售成本所發生之短絀屬之。
51X9 (51X0Z*)	雜項支出 凡非屬以上之其他費用屬之。

六、餘絀總額各會計項目名稱、編號、定義如下表：

教育部編號 (本校編號)	項目名稱及定義說明
6100 (6100**)	本期餘絀 凡學校本期賸餘或短絀者屬之。
7100 (7100**)	本期其他綜合餘絀 凡本期其他綜合餘絀屬之。
7110 (7110**)	不重分類至餘絀之項目 凡未實現重估增值、採用權益法認列之其他綜合餘絀份額—不重分類至餘絀之項目及透過其他綜合餘絀按公允價值衡量之權益工具投資未實現評價餘絀等屬之。
7114 (7110D*)	未實現重估增值 凡土地以外之資產依法令辦理重估增值之數，或土地依規定調整而發生之增值扣除估計遞延所得稅負債後之差額屬之。
7115 (7110E*)	採權益法認列之其他綜合餘絀份額—不重分類至餘絀之項目 凡投資者按其所享有股權淨值之份額，以權益法認列之不重分類至餘絀之其他綜合餘絀項目屬之。短絀時請以負值表示。
7116 (7110F*)	透過其他綜合餘絀按公允價值衡量之權益工具投資未實現評價餘絀

教育部編號 (本校編號)	項目名稱及定義說明
	凡透過其他綜合餘絀按公允價值衡量之權益工具投資未實現之評價餘絀屬之。短絀時請以負值表示。
7120 (7120*)	後續可能重分類至餘絀之項目 凡現金流量避險中屬有效避險部分之避險工具餘絀、國外營運機構財務報表換算之兌換差額、採用權益法認列之其他綜合餘絀份額—可能重分類至餘絀之項目及透過其他綜合餘絀按公允價值衡量之債務工具投資未實現評價餘絀等屬之。
7121 (7120A*)	現金流量避險中屬有效避險部分之避險工具餘絀 凡金融資產現金流量有效避險部分產生之未實現持有餘絀屬之。短絀時請以負值表示。
7122 (7120B*)	國外營運機構財務報表換算之兌換差額 指國外營運機構財務報表換算之兌換差額及國外營運機構淨投資之貨幣性項目交易，所產生之兌換差額。
7123 (7120C*)	採權益法認列之其他綜合餘絀份額—可能重分類至餘絀之項目 凡投資者按其所享有股權淨值之份額，以權益法認列之可能重分類至餘絀之其他綜合餘絀項目屬之。短絀時請以負值表示。
7124 (7120D*)	透過其他綜合餘絀按公允價值衡量之債務工具投資未實現評價餘絀 凡透過其他綜合餘絀按公允價值衡量之債務工具投資未實現之評價餘絀屬之。短絀時請以負值表示。

## 第四章 會計簿籍

### 第一節 會計簿籍之種類

第 20 條 會計簿籍，分為帳簿及備查簿。

一、帳簿：謂簿籍之記錄為供給編造會計報告事實所必需者。區分為序時帳簿及分類帳簿。

二、備查簿：謂簿籍之記錄，不為編造會計報告事實所必需，而僅為便利會計事項之查考或會計事務之處理。

第 21 條 序時帳簿係帳簿之登錄，按會計事項發生時間之先後順序予以記載。日記帳為序時帳簿得以清單、日計表或其他憑證替代。

第 22 條 分類帳簿係指帳簿之登錄，按會計事項歸屬之會計項目分別記載，分為總分類帳及各項目明細分類帳。

第 23 條 會計紀錄採用電腦處理者，其電腦儲存體相關檔案之記



錄，視為會計簿籍，但應能由電腦隨時列印現金出納登記簿、分錄簿、總分類帳、明細分類帳及備查簿等，以備供查考。

## 第二節 會計簿籍之格式及說明

第 24 條 各類會計簿籍之表件以 A4 紙張直式橫書為原則。

第 25 條 序時帳簿分以下二種：

一、現金銀行存款收支日報表：內容說明如附錄六，編號 A01。

二、日計表：內容說明如附錄六，編號 A02。

第 26 條 分類帳簿之格式內容簿分以下 8 種：

一、總分類帳：內容說明如附錄六，編號 A11。

三、現金銀行存款結存表：內容說明如附錄六，編號 A12。

四、長期營運資產明細分類帳：內容說明如附錄六，編號 A13。

五、借款明細分類帳：內容說明如附錄六，編號 A14。

六、各項目明細分類帳：內容說明如附錄六，編號 A15。

七、收入明細分類帳：內容說明如附錄六，編號 A16。

八、成本與費用明細分類帳：內容說明如附錄六，編號 A17。

九、以前年度應付款明細分類帳：內容說明如附錄六，編號 A18。

## 第五章 會計憑證

### 第一節 會計憑證之種類

第 27 條 會計憑證，分為原始憑證及記帳憑證（即傳票）。

一、原始憑證：指證明事項經過而為造具記帳憑證所根據之憑證，分外來憑證、對外憑證及內部憑證。

二、記帳憑證：指證明處理會計事項人員責任，而為記帳所根據之憑證，分收入清單、支出清單及轉帳清單即通稱為傳票；本校採用電腦記帳，記帳憑證以電腦列印之清單取代傳票。

## 第二節 會計憑證處理

第 28 條 凡記帳憑證所記載之會計事項及金額，應與原始憑證所列者相符，原始憑證應先詳為審核，如有下列情形者，不得造具記帳憑證，或作為登帳之根據。

- 一、未註明用途或依據者或記載內容與原始憑證不符者。
- 二、依照法律或習慣應有之主要憑證缺少或形式不具備者。
- 三、單據黏貼單經手人、主管或未依核決權限核簽者。
- 四、憑證之數字有塗改痕跡，而塗改處未經負責人員簽名或蓋章證明者。
- 五、憑證上表示金額或數量之文字號碼不符或計算錯誤而未照規定更正者。
- 六、應行記載事項如年月日、會計項目、事由及金額編號等未經記載者。
- 七、支付款項因特殊情形不能取得原始憑證者，應由經辦或主管人員開具支出證明單證明之。
- 八、原始憑證列有外幣金額者，應折成本國國幣，並註明折合比率；非本國文字之憑證，應由經手人擇要譯註本國文字。
- 九、原始憑證，其格式合於記帳憑證之需要者，得用作記帳憑證，免製傳票。
- 十、記帳憑證之造具，除整理結算沖轉及結帳等事項外，均須根據合法之原始憑證或清冊為之。
- 十一、凡記帳憑證所記載之會計事項及金額，應與原始憑證所列者相符。
- 十二、凡由某一項目轉入另一項目時，其借貸雙方會計項目雖屬相同，而會計事項之內容並不相同，或總分類帳目雖屬相同，而明細分類帳項目並不相同者，仍應造具記帳憑證轉正之。
- 十三、其他與法令不符者。

第 29 條 會計憑證之形式應便於日常處理及保存為原則。

第 30 條 會計憑證除外來憑證外，內部及對外憑證之形式及大小

應力求一致，並應留存根聯，以利記帳及轉諮內部有關單位。

第 31 條 會計憑證應根據真實事項及法定應備之各項要件編製之。

### 第三節 會計憑證之格式及說明

第 32 條 各類記帳憑證之表件以 A4 紙張直式橫書為原則。

第 33 條 記帳憑證分下列三種：

一、收入傳票。

二、支出傳票。

三、轉帳清單。

主要欄位包括表號、入帳日期、傳票編號、製票編號、項次、借貸、會計項目、部門、出納別、相關號碼、料品、到期日、對象別、摘要、金額、買受人、受款人、領款人、需款日、票據到期日、摘要說明、製票、主管、負責人。

第 34 條 學校支付款項，如因故無法取得領款之收據或證明，得填列支出證明單，格式內容及說明如附錄八，編號 C01，經一定程序核准後，作為原始憑證之用。

## 第六章 會計事務處理原則

### 第一節 學校會計事務處理基金原則

第 35 條 本校會計事務之處理，應依本原則辦理，未有規定者，依一般公認會計原則辦理。

第 36 條 本校會計年度，依實施辦法相關學年度規定。  
自每年八月一日起至次年七月三十一日止，並以年度開始日之中華民國紀元年次為會計年度名稱。

第 37 條 本校會計基礎，除另有規定外，應採「應計基礎」收益於實現時，費損於應付時即行入帳。

第 38 條 本校會計事務處理，列入學校會計制度，前後一致性之原則辦理。

第 39 條 本校會計帳籍及報表以新臺幣記載。

第 40 條 本校預算應依規定編製，提經校務會議及董事會通過後，於每年七月三十一日前報學校主管機關備查。上開預算於執行一段期間後，如經檢討與實際情況有重大差異時，得予修

正，仍經校務會議及董事會議通過後，於該學年度三月三十一日前，報學校主管機關備查，並以一次為限。

第 41 條 本校之對外財務報告，指財務報表及必要之附註。

第 42 條 本校與其關係機構及關係人發生之交易事項，應於財務報表中詳實揭露。

第 43 條 本校財務報表應採二期對照方式編製，其中平衡表並應列示增(減)金額；收支餘絀表應列示本學年度預算數及本學年度決算與預算比較。

第 44 條 對外財務報表之平衡表、收支餘絀表、現金流量表及其他經學校主管機關要求編製之財務報表等主要報表，應由製表人、主辦會計人員、校長、董事長逐頁簽名或蓋章。

前項人員已於裝訂成冊預決算書表封底簽名或蓋章者，得免逐頁簽名或蓋章。以學校法人為編製主體者，校長免簽章。

第 45 條 本校應於每學年度終了後完成決算，連同其年度財務報表，自行委請符合學校法人或學校主管機關規定之會計師查核簽證，並根據查核後之財務報表連同會計師之查核報告書及決算書表，彙整提報董事會議通過，於每年十一月三十日前，函報學校主管機關備查。

第 46 條 各種原始憑証、記帳憑証、會計簿籍、會計報告等應指定專人負責保管，如有遺失或損毀等情事，主辦會計人員應即報告校長、董事會、監察人及學校主管機關查明處理。

第 47 條 各種憑証，除有關債權債務者外，應自決算書表報部備查日起至少保存五年。但如有特殊原因經學校主管機關同意者，得縮短之。各種會計簿籍及會計報告，應自決算書表報部核准備查日起至少保存十年。會計憑証、簿籍及會計報告屆滿保存年限，經董事會同意後，始得銷毀。其中涉及政府機關之補助委辦案件，請依各補助及委辦機關訂頒之相關規定辦理。

第 48 條 本校設立之附屬機構或相關事業有對外營業行為者，其會計制度應另行建立，經學校校務會議及董事會議通過後實施。

第 49 條 本校對於學雜費收入、推廣教育收入、產學合作收入、補助及受贈收入或其他各項收入等，及採購財物之驗收等涉

及權責事項，均應開立收據或證明文件。

前項收據或證明文件應事先連續編號，按序使用，由專人列冊控制及保管，以強化內部控制機制，俾確保資產安全及會計記錄正確。

## 第二節 資產類項目會計事務處理原則

第 50 條 現金及銀行存款指庫存現金、活期存款及可隨時解約且不損及本金之定期存款者；已指定用途，或支用受有約束者，例如擴建校舍基金及設校基金，列入特種基金項目。

第 51 條 應收票據

- 一、應依性質按現值或到期帳面金額衡量，其業經貼現或轉讓者，應予揭露。
- 二、應收關係機構及關係人之票據，應單獨列示。
- 三、提供擔保之票據，應予揭露。
- 四、決算時應評估應收票據無法收回之金額，提列備抵呆帳，列為應收票據之減項，並予揭露；已確定無法回收者，應予轉銷。

第 52 條 應收帳款

- 一、應依性質按現值或到期帳面金額衡量，已提供擔保者，應予揭露。
- 二、應收關係機構及關係人之款項，應單獨列示。
- 三、決算時應評估應收款項無法收回之金額，提列備抵呆帳，列為應收帳款之減項；已確定無法收回者，應予轉銷。

第 53 條 其他應收款項

- 一、應按主要類別分列，其有特別約定事項者並予揭露。
- 二、決算時應評估其他應收帳款無法收回之金額，提列備抵呆帳，列為其他應收帳款之減項，並予揭露；已確定無法收回者，應予轉銷。

第 54 條 存貨：指持有供正常營運過程出售者；或正在製造過程中以供正常營運過程出售者；或將於製造過程或勞務提供過程中消耗之原料或物料。

- 一、存貨成本包括所有購買成本、加工成本及為使存貨

達到目前之地點及狀態所發生之其他成本，得依其種類或性質，採用個別認定法、先進先出法或平均法計算之。

二、存貨應以成本與淨變現價值孰低衡量，當存貨成本高於淨變現價值時，應將成本沖減至淨變現價值，沖減金額應於發生當期認列為銷貨成本。

三、存貨有提供作質、擔保，或由債權人監視使用等情事者，應予揭露。

第 55 條 預付款項，應按主要類別分列，其有特別約定事項者並應註明。

第 56 條 金融資產、投資及投資基金之金融資產，包括下列會計項目，倘有提供作質、質押、或受約束、限制或存出保證金等情事者，應予揭露。

一、透過餘絀按公允價值衡量之金融資產：

1. 指非屬按攤銷後成本衡量、透過其他綜合損益按公允價值衡量或以成本衡量之金融資產。

2. 屬按攤銷後成本衡量或透過其他綜合損益按公允價值衡量之金融資產，於原始認列時被指定為透過損益按公允價值衡量之金融資產。

二、透過其他綜合餘絀按公允價值衡量之金融資產：

1. 指同時符合下列條件之債務工具：

(1) 係以收取合約現金流量及出售為目的之經營模式下持有該金融資產。

(2) 該金融資產之合約條款產生特定日期之現金流量，完全為支付本金及流通在外本金金額之利息。

2. 指原始認列時作一不可撤銷之選擇，將公允價值變動列報於其他綜合餘絀之非持有供交易之權益工具投資。

三、按攤銷後成本衡量之金融資產，指同時符合下列條件者：

1. 在以收取合約現金流量為目的之經營模式下持有該金融資產。

2. 該金融資產之合約條款產生特定日期之現金流量，完全為支付本金及流通在外本金金額之利息。

四、以成本衡量之金融資產：指投資於無活絡市場公開報價之權益工具，或與此種權益工具連結且須以交付該等權益工具交割之衍生工具，其公允價值無法可靠衡量之金融資產。

五、避險之金融資產：指依避險會計指定且為有效避險工具之金融資產。

決算時每一種類金融資產之帳面金額，應於財務報表附註中揭露，若重分類金融資產，亦應揭露重分類之事實、金額及該重分類之理由。

#### 第 57 條 附屬機構投資

一、學校對附屬機構之盈餘或虧損，應認列附屬機構收益或附屬機構損失，並應於附註中註明學校主管機關之核准文件，及列示附屬機構之性質。

二、學校附屬機構投資期末餘額，應與附屬機構之淨值項目餘額相符。

三、學校與附屬機構，毋須編製合併報表。

#### 第 58 條 特種基金提存之依據，應予列明。

#### 第 59 條 投資性不動產：

一、投資性不動產應按其成本原始認列，後續衡量應以成本減除累計折舊及累計減損之帳面金額列示。

二、投資性不動產期初與期末之原始成本、重估增值、累計折舊及累計減損應於附註中揭露。

#### 第 60 條 不動產、房屋及設備

一、應按取得（包括分期付款購置）或建造時之成本認列，包括購買價格使資產達到預期運作方式之必要狀態及地點之任何直接可歸屬成本與借款成本及未來拆卸、移除該資產或復原的估計成本。

二、取得不動產、房屋及設備後，於使用期間所發生之相關支出，應列為修繕費用，但能延長資產使用年限、提升服務能量及效率、增添、改良、重置及大修等支出，應予以資本化。

- 三、土地得按申報地價調整之，調整後而發生之增值，經減除估計之遞延所得稅負債後，列為權益項下之未實現土地重估增值。
- 四、本校除土地、圖書及博物外之不動產、房屋及設備，應於各該資產估計耐用年限內，採直線法提列折舊；圖書採報廢法提列折舊；土地、傳承資產（如歷史文物）及非消耗性收藏品（如藝術品），不予提列折舊。其餘不動產、房屋及設備折舊方法，其依主管機關規定辦理。
- 五、受贈不動產、房屋及設備以現時公允價值認列。
- 六、不動產、房屋及設備經核准而有提供保證、抵押或設定典權等情形者，應予揭露。閒置之不動產、房屋及設備，應轉列為其他資產之閒置資產項下，其成本及累計折舊應於附註中揭露。
- 七、已無使用價值之不動產、房屋及設備，經核准報廢者，適用提列折舊項目，並依直線法提列折舊者，應將不動產、房屋及設備成本與累計折舊項目沖銷，如有殘值，應轉列「財產交易短絀」；依報廢法提列舊者，應將成本轉列為將「折舊及攤銷」項目。適用不予提列折舊項目者，應將成本轉列為「財產交易短絀」項目。
- 八、不動產、房屋及設備出售，若出售價值高於帳面價值，應將收益列入「財產交易賸餘」項目，出售價值低於帳面價值，應將短絀列入「財產交易短絀」項目。

第 61 條 生物資產：

- 一、生物資產應依流動性區分為流動與非流動，並以公允價值減出售成本衡量。但取得公允價值需耗費過當之成本或努力者，得以其成本減累計折舊及累計減損後之帳面金額列示。
- 二、生物資產之所有權受限制，或供作負債擔保時，應附註中揭露。

第 62 條 其他資產應按主要類別分列，其有特別約定事項者，並



應註明。

第 63 條 遞延費用之攤銷，除另有規定者外，以不超過五年為原則。

### 第三節 負債類項目會計處理原則

第 64 條 短期銀行借款應註明貸款機構、借款用途、期間、利率、保證情形、償還方式、學校主管機關之核准文號及經核准尚未借入之金額，有提供擔保品者，應列明擔保品名稱及帳面金額。

第 65 條 應付款項

- 一、應付票據應依性質按現值或到期帳面金額衡量。
- 二、應付銀行、關係機構及關係人之票據或其他款項，應作適當之表達。
- 三、應付款項如有利息，應作適當之表達。
- 四、已提供擔保品之應付票據或其他應付款項，應列明擔保品名稱及帳面金額。

第 66 條 預收款項應按主要類別分列，其有特別約定事項者並應註明。

第 67 條 向非金融機構或個人借入之款項，應分別列明，並應註明貸款對象、借款期間、利率、保證情形及預定償還方式。

第 68 條 長期銀行借款應註明貸款機構、借款用途、期間、利率、保證情形、償還方式、主管教育行政機關之核准文號及經核准尚未借入之金額與其他約定重要之限制條款，如有提供擔保品者，應列明擔保品名稱及帳面金額。

第 69 條 長期應付款項

- 一、長期應付票據應以攤銷後金額衡量。
- 二、應付銀行、關係機構及關係人之票據或其他款項，應作適當之表達。
- 三、長期應付款項如有計息，應作適當之表達。
- 四、已提供擔保品之應付票據或其他應付款項，應列明擔保品名稱及帳面金額。

第 70 條 其他負債應按主要類別分列，其有特別約定事項者並應註明。

### 第四節 權益基金及餘絀類項目會計處理原則

- 第 71 條 權益基金及餘絀，應分別列明。
- 第 72 條 權益基金包括指定用途權益基金及未指定用途權益基金。
- 第 73 條 指定用途權益基金，指限定用途之權益基金，應與特種基金相對應。
- 第 74 條 未指定用途權益基金，包括賸餘款權益基金及其他權益基金項目，其規定如下：
- 一、賸餘款權益基金
1. 依私立學校法第四十六條第一項規定，保留於學校基金運用之賸餘款屬之。
  2. 決算時依「私立專科以上學校累積賸餘款計算原則」計算之累積賸餘款，其為正數者，應依私立學校法施行細則第三十六條規定由累積餘絀轉入列帳；其為負數者，不予列帳。前揭賸餘款權益基金變動情形，應於財務報表附註揭露。
  3. 董事會審議通過之投資及流用金額，以賸餘款權益基金之二分之一額度為限。
- 二、其他權益基金：指賸餘款權益基金以外之其他未指定權益基金，其計算公式為土地、土地改良物、房屋及建築原始取得成本扣除累計折舊後之淨額。
- 第 75 條 本期餘絀，指本期之賸餘或短絀。
- 第 76 條 本期其他綜合餘絀，指本期變動之其他權益，例如
- 一、不重分類至餘絀之項目：未實現重估增值、採權益法認列之其他綜合餘絀份額—不重分類至餘絀之項目、透過其他綜合餘絀按公允價值衡量之權益工具投資未實現評價餘絀。
- 二、後續可能重分類至餘絀之項目：現金流量避險中屬有效避險部分之避險工具餘絀、國外營運機構財務報表換算之兌換差額、採權益法認列之其他綜合餘絀份額—可能重分類至餘絀之項目、透過其他綜合餘絀按公允價值衡量之債務工具投資未實現評價餘絀。
- 第 77 條 本期綜合餘絀總額，指本期餘絀及本期其他綜合餘絀之合計數。

## 第五節 收入及成本與費用類項項目會計處理原則

第 78 條 除經學校主管機關核准之學校附屬機構，得依其他有關規定處理外，所有以學校名義收取之一切收入均應列入各相關收入項目，且以收入總額入帳，不得以收支相抵後淨額入帳。

第 79 條 人事費、退休撫卹費、業務費、維護費、出席及交通費、折舊及攤銷等支出，應依其用途，直接歸屬於各功能別成本與費用項目，其無法直接歸屬者，得以合理之分攤方式分攤。

## 第六節 現金流量表編製方法

第 80 條 現金流量表為表達學校在特定期間現金來源與用途之報表，以現金及銀行存款為編製基礎。

第 81 條 現金流量表內容，應按營運活動、投資活動及籌資活動劃分，並應分別表達此三種活動之淨現金流量及其合計數。

### 一、營運活動之現金流量

1. 營運活動泛指投資及籌資活動以外之交易及其他事項。

2. 營運活動產生之現金流量，通常來自收支餘絀表之交易或其他事項所產生之現金流入與流出。

二、投資活動之現金流量：指取得與處分流動金融資產、長期投資、特種基金、不動產、房屋及設備、無形資產及遞延費用等所產生之現金流入及流出。

三、籌資活動之現金流量：指舉借與償還具籌資性質之長、短期借款所產生之現金流入與流出。

第 82 條 營運活動之現金流量，應以間接法表達。所稱間接法，係指從收支餘絀表中之「本期餘絀」調整非現金性質之交易、任何過去或未來營運遞延或應計收取或支付之現金，以及與投資或籌資現金流量相關之收益或費損項目之影響。

第 83 條 非現金交易之投資及籌資活動，不得列入現金流量表，應於財務報表附註之其他部分揭露。

## 第七節 現金收支概況表編製方式

第 84 條 學校（含學校附屬機構）對外報告之財務報表應增加編製現金收支概況表，其格式劃分為經常門現金收入（即現金流

量表上之營運活動現金流入)、經常門現金支出(即現金流量表上之營運活動現金流出)、出售資產現金收入、購置動產、無形資產及其他資產現金支出、購置不動產現金支出。

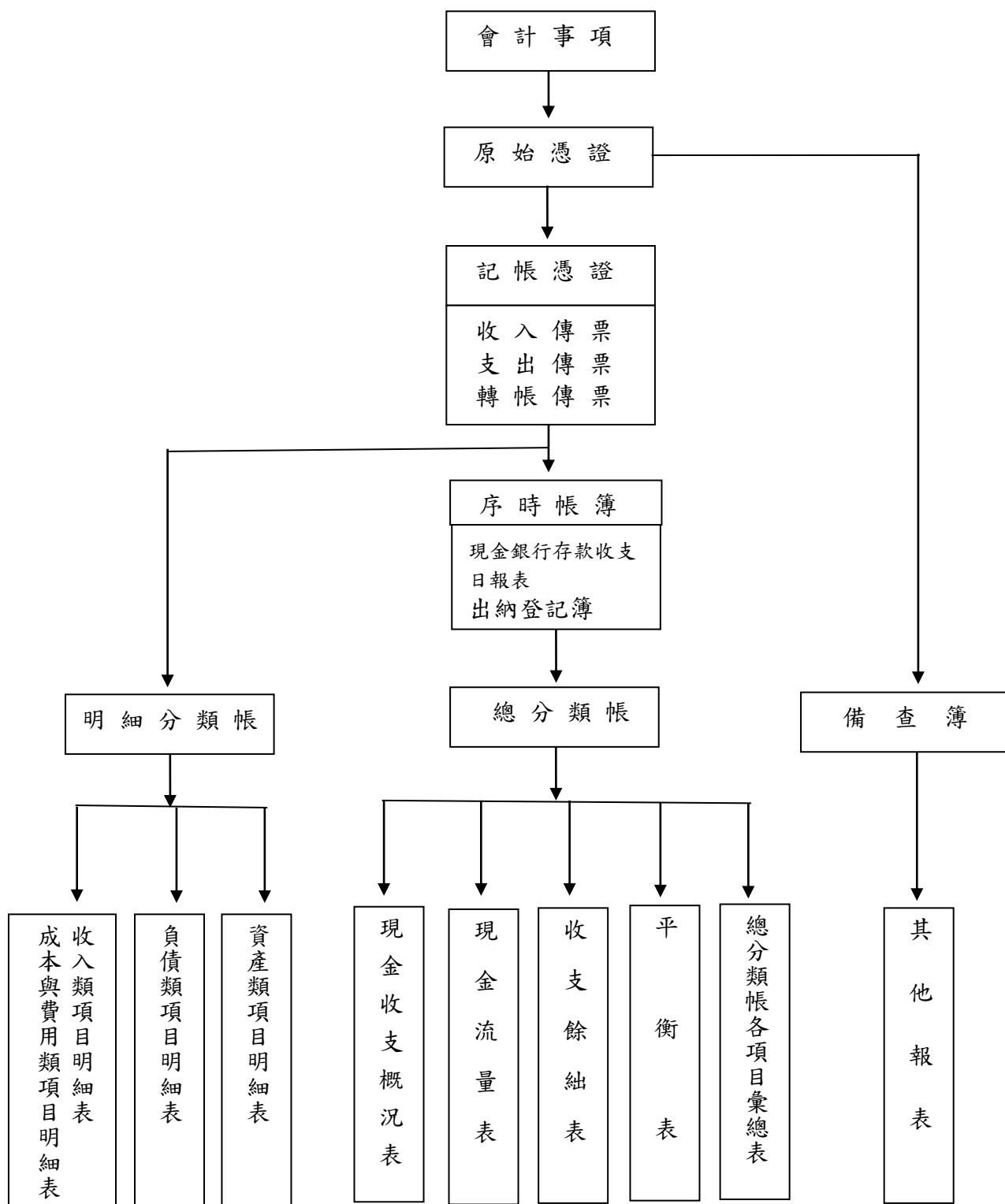
第 85 條 現金收支概況表與現金流量表勾稽原則如下：

- 一、現金收支概況表中「經常門現金餘絀」，應與現金流量表上「營運活動淨現金流入(出)」金額相等。
- 二、現金收支概況表中「出售資產現金收入」，應與現金流量表中「減少不動產、房屋及設備收現數」、「減少投資性不動產收現數」、「減少生物資產—非流動收現數」、「減少無形資產收現數」及「減少其他資產收現數」之合計數相等。
- 三、現金收支概況表中「購置動產、無形資產及其他資產現金支出」與「購置不動產現金支出」合計數，應與現金流量表中「增加不動產、房屋及設備付現數」、「增加投資性不動產付現數」、「增加生物資產—非流動付現數」、「增加無形資產付現數」及「增加其他資產付現數」之合計數相等。

## 第七章 附則

第 86 條 本制度之各類會計報告格式及會計項目，如為因應業務實際需要調整，經教育部函知變更者，不視為本制度之修正。

# 附錄一 簿記組織系統圖



## 附錄二 各類會計報告之編報期限、編送單位及份數

區 分	編號	名 稱	編報期限	編 送 單 位			遞送方式
				留存	董事會	編送主管機關份數	
月 報	101	總分類帳各項目彙總表	7月份月報：九月五日以前 其餘各月月報：次月十五日以前	✓	✓	1	遞送單 或備文
	102	現金及銀行存款月報表	7月份月報：九月五日以前 其餘各月月報：次月十五日以前	✓	✓	主管機關通知時 編送。	遞送單 或備文
	103	銀行存款調節表	7月份月報：九月五日以前 其餘各月月報：次月十五日以前	✓	✓	主管機關通知時 編送。	遞送單 或備文
	104	長期營運資產增減表	7月份月報：九月五日以前 其餘各月月報：次月十五日以前	✓	✓	主管機關通知時 編送。	遞送單 或備文
	105	借款變動表	7月份月報：九月五日以前 其餘各月月報：次月十五日以前	✓	✓	1份，若有新增借款 (含舉新債還舊債)時應編送之。	遞送單 或備文
	106	人事費明細表	7月份月報：九月五日以前 其餘各月月報：次月十五日以前	✓	✓	1	遞送單 或備文
決算書表	201	平衡表	十一月三十日以前	✓	✓	3	備 文
	202	收支餘絀表	十一月三十日以前	✓	✓	3	備 文
	203	現金流量表	十一月三十日以前	✓	✓	3	備 文
	204	現金收支概況表	十一月三十日以前	✓	✓	3	備 文
	205B	長期營運資產變動表	十一月三十日以前	✓	✓	3	備 文
	206	借款變動表	十一月三十日以前	✓	✓	3	備 文
	207	收入明細表	十一月三十日以前	✓	✓	3	備 文
	208	成本與費用明細表	十一月三十日以前	✓	✓	3	備 文
	209	各項目明細表	十一月三十日以前	✓	✓	3	備 文
	210	最近3年財務分析表	十一月三十日以前	✓	✓	3	備 文
預算書表	301	預算說明書	七月三十一日以前	✓	✓	3	備 文
	302	收支餘絀預計表	七月三十一日以前	✓	✓	3	備 文
	303B	預計長期營運資產變	七月三十一日以前	✓	✓	3	備 文
	304	預計增置重要長期營運 資	七月三十一日以前	✓	✓	3	備 文
	305	預計借款變動表	七月三十一日以前	✓	✓	3	備 文
	306	收入預算明細表	七月三十一日以前	✓	✓	3	備 文
	307	成本與費用預算明細表	七月三十一日以前	✓	✓	3	備 文
	308	預計購建土地及重大工 程明細表	七月三十一日以前	✓	✓	3	備 文
	309	最近5年現金概況表	七月三十一日以前	✓	✓	3	備 文

### 附錄三 月報表之格式內容及說明

編號：101

私立長庚學校財團法人長庚科技大學附設桃園市實驗幼兒園

總分類帳各項目彙總表

○年○月○日

全 頁第 頁

單位：新臺幣元

借 方		項 目	貸 方	
截至本月底止累計數	本月數		本月數	截至本月底止累計數
		資 產		
		現金		
		銀行存款		
		流動金融資產		
		應收款項		
		存貨		
		生物資產－流動		
		預付款項		
		採權益法之投資		
		非流動金融資產		
		長期應收款項		
		附屬機構投資		
		特種基金		
		投資基金		
		土地		
		土地改良物		
		房屋及建築		
		機械儀器及設備		
		圖書及博物		
		其他設備		
		購建中營運資產		
		租賃資產		
		租賃權益改良物		
		減：累計減損總額		
		減：累計折舊總額		
		投資性不動產		
		購建中之投資性不動產		
		減：累計減損總額		
		減：累計折舊總額		
		消耗性經濟植物－非流動		
		消耗性經濟動物－非流動		
		生產性經濟植物－非流動		
		生產性經濟動物－非流動		
		減：累計折舊總額		
		專利權		
		電腦軟體		
		租賃權益		
		發展中之無形資產		
		其他無形資產		
		減：累計減損總額		
		減：累計攤銷總額		
		遞延資產		
		存出保證金		
		存出保證品		
		代管資產		
		閒置資產		
		學校流用		
		什項資產		
		小計		

編號：101

私立長庚學校財團法人長庚科技大學附設桃園市實驗幼兒園  
總分類帳各項目彙總表  
○年○月○日

全 頁第 頁  
單位：新臺幣元

借 方		項 目	貸 方	
截至本月底止累計數	本月數		本月數	截至本月底止累計數
		負 債		
		短期債務應付		
		款項預收款項		
		代收款項其他		
		借款		
		長期銀行借款		
		長期應付款項		
		其他長期借款		
		存入保證金		
		應付退休及離職金		
		應付代管資產		
		學校流用		
		負債準備		
		什項負債		
		小計		
		權益基金及餘絀		
		指定用途權益基金		
		未指定用途權益基金		
		累積餘絀		
		累積其他綜合餘絀		
		小計		
		收 入		
		學雜費收入		
		推廣教育收入		
		產學合作收入		
		其他教學活動收入		
		補助及受贈收入		
		附屬機構收益		
		財務收入		
		銷貨收入		
		其他收入		
		小計		
		成 本 與 費 用		
		董事會支出		
		行政管理支出		
		教學研究及訓輔支出		
		獎助學金支出		
		推廣教育支出		
		產學合作支出		
		其他教學活動支出		
		附屬機構損失		
		財務費用		
		銷貨成本		
		其他支出		
		小計		



編號：101

私立長庚學校財團法人長庚科技大學附設桃園市實驗幼兒園  
總分類帳各項目彙總表  
○年○月○日

全 頁第 頁  
單位：新臺幣元

借 方		項 目	貸 方	
截至本月底止累計數	本月數		本月數	截至本月底止累計數
		本期其他綜合餘絀 <u>不重分類至餘絀之項目：</u> 未實現重估增值 採權益法認列之其他綜合餘絀份額 <u>—不重分類至餘絀之項目</u> <u>透過其他綜合餘絀按公允價值衡量之</u> <u>權益工具投資未實現評價餘絀</u> <u>後續可能重分類至餘絀之項目：</u> 現金流量避險中屬有效避險部分之避 險工具餘絀 國外營運機構財務報表換算之兌換 差額 採權益法認列之其他綜合餘絀份額 <u>—可能重分類至餘絀之項目</u> <u>透過其他綜合餘絀按公允價值衡量之</u> <u>債務工具投資未實現評價餘絀</u>		
		小計		
		合 計		

附註：

1. 信託代理與保證資產項目，本月餘額為\*\*\*元。
2. 信託代理與保證負債項目，本月餘額為\*\*\*元。

製表

主辦會計

校長

說明：1. 本表根據總分類帳各項目本月份借貸方金額及其餘額編製之。

2. 本表會計項目依分類及編號順序排列。

3. 如有信託代理與保證資產及負債者，應附註揭露。

編號：102

私立長庚學校財團法人長庚科技大學附設桃園市實驗幼兒園

現金及銀行存款月報表

○年○月○日

單位：新臺幣元

摘 要	上月結存	本月共收	本月共付	本月結存
現金				
銀行存款				
(1) ○○銀行戶				
(2) ○○銀行戶				
總 計				

製表

主辦出納

複核

主辦會計

校長

說明：1. 本表為表示每月收付終了後，現金及銀行存款之結存。

2. 本表由出納部門編製。

3. 本表本月結存之總計欄金額，應與總分類帳之「現金」及「銀行存款」同月底止結存餘額之和相等。

編號：103

私立長庚學校財團法人長庚科技大學附設桃園市實驗幼兒園

銀行名稱：

銀行存款調節表

帳號：

○年○月○日

單位：新臺幣元

摘 要	金 額	摘 要	金 額
銀行對帳單餘額		帳載餘額	
加：在途存款		加：銀行已收現尚未入帳數	
.....		託收票據收現數	
.....		託收學雜費收入收現數	
.....		存款利息收入收現數	
.....		.....	
減：未兌現支票		減：銀行已扣款尚未入帳數	
.....		存款不足退票	
.....		代扣手續費	
.....		代扣○○款項	
.....		.....	
調整後餘額		調整後餘額	

製表

主辦出納

複核

主辦會計

校長

- 說明：1. 本表為銀行存款實際數與帳列數不符，其差異原因之解釋表。  
2. 凡帳面存款數額與銀行對帳單數額不同時由出納部門編製之。  
3. 未兌現支票之調節，應列明支票號碼。

編號：104

私立長庚學校財團法人長庚科技大學附設桃園市實驗幼兒園

長期營運資產增減表

○年○月○日

單位：新臺幣元

財 產		單位	本 月 增 加			本 月 減 少			備註
分類編號	名稱		數量	單價	金額	數量	單價	金額	

製表

主辦總務

複核

主辦會計

校長

說明：1. 本表為表示一定期間內財產增減情形之動態報告，每月終了時，由經管財產人員編製之。

編號：105

私立長庚學校財團法人長庚科技大學附設桃園市實驗幼兒園

借 款 變 動 表

○年○月○日

全 頁第 頁

單位：新臺幣元

借款對象	借款用途	借款期間	期初金額	本期舉借金額	本期償還金額	期末金額	利率	保證情形及償還方式	備 註

製 表

主辦會計

校長

說明：1. 本表係表達向銀行、關係人、其他個人或非金融機構借款本期增減變動之報告。

2. 「保證情形及償還方式」欄應按各該借款提供擔保財產之項目或保證人姓名及各期還本付息等詳予填明。

3. 借款應於備註敘明學校法人或學校主管機關之核准文號，以及經核准尚未借入之金額。

編號：106

私立長庚學校財團法人長庚科技大學附設桃園市實驗幼兒園

人事費明細表

○年8月1日至○年○月○日

單位：新臺幣元

項目名稱	本月份			上月底止累計 應付數於本月 付現數	截至本月底止累計數			備註
	付現數	應付數	小計		付現數	應付數	小計	
董事會支出								
人事費								
行政管理支出								
人事費								
教學研究及訓輔支出								
人事費								
推廣教育支出								
人事費								
產學合作支出								
人事費								
其他教學活動支出								
人事費								
合 計								
補充說明：	前一學年度7月底止之人事費應付數餘額：\$ 前開應付數餘額於本學年度付現數：\$ 前開應付數餘額無須於本學年度支付之調整數：\$ 截至本月底止人事費應付數餘額：\$							

說明：

1. 請就支出類會計項目內容並依本表「項目名稱」欄類別，填寫各功能別項目項下「人事費」列支之付現數及應付數。
2. 本表僅就本學年度之各項支出人事費填寫；至前一學年度7月底止之人事費應付數餘額及於本學年度付現數，則請於表格下方之「補充說明」列填寫相關金額。
3. 前開應付數餘額無須於本學年度支付之調整如有數額，應說明調整原因。

製表

主辦會計

校長

封面

私立長庚學校財團法人長庚科技  
大學附設桃園市實驗幼兒園

○學年度  
(自○年○月○日至○年○月○日止)

決 算 書

說明：1. 決算書之表件為 A4 紙張直式橫書，並於左側裝訂。

編號：201

私立長庚學校財團法人長庚科技大學附設桃園市實驗幼兒園

平衡表

中華民國○年 7 月 31 日

全 頁第 頁  
單位：新臺幣元

項目	(本) 年7月31日 決算數 (1)	(上) 年7月31日 決算數 (2)	比較增減	
			金額 (3)=(1)-(2)	% (4)=(3)/(2)*100
資產				
流動資產				
現金				
銀行存款				
流動金融資產				
應收款項				
存貨				
生物資產－流動				
預付款項				
投資、長期應收款及基金				
採權益法之投資非流動金				
融資產長期應收款項				
附屬機構投資				
特種基金				
投資基金				
不動產、房屋及設備				
土地				
土地改良物				
房屋及建築				
機械儀器及設備				
圖書及博物				
其他設備				
購建中營運資產				
租賃資產				
租賃權益改良物				
累計減損總額				
累計折舊總額				
不動產、房屋及設備淨額				
投資性不動產				
投資性不動產				
購建中之投資性不動產				
累計減損總額				
累計折舊總額				
投資性不動產淨額				
生物資產－非流動				



編號：201

私立長庚學校財團法人長庚科技大學附設桃園市實驗幼兒園

平衡表

中華民國○年 7 月 31 日

全 頁第 頁  
單位：新臺幣元

項目	(本)年7月31日 決算數(1)	(上)年7月31日 決算數(2)	比較增減	
			金額 (3)=(1)-(2)	% (4)=(3)/(2)*100
生產性經濟動物—非流動				
累計折舊總額				
生物資產—非流動淨額				
無形資產				
專利權				
電腦軟體				
租賃權益				
發展中之無形資產				
其他無形資產				
累計減損總額				
累計攤銷總額				
無形資產淨額				
其他資產				
遞延資產				
存出保證金				
存出保證品				
代管資產				
閒置資產				
學校流用				
什項資產				
合計				
負債				
流動負債				
短期債務				
應付款項				
預收款項				
代收款項				
其他借款				
長期負債				
長期銀行借款				
長期應付款項				
其他長期借款				
其他負債				
存入保證金				
應付退休及離職金				
應付代管資產				

編號：201

私立長庚學校財團法人長庚科技大學附設桃園市實驗幼兒園

平衡表

中華民國○年 7 月 31 日

全頁第 頁  
單位：新臺幣元

項目	(本)年7月31日 決算數(1)	(上)年7月31日 決算數(2)	比較增減	
			金額 (3)=(1)-(2)	% (4)=(3)/(2)*100
學校流用				
負債準備				
什項負債				
權益基金及餘絀				
權益基金				
指定用途權益基金				
未指定用途權益基金				
餘絀				
累積餘絀				
權益其他項目				
累積其他綜合餘絀				
合計				

附註：

1. 信託代理與保證資產項目：本年度決算數為\*\*\*元，上年度決算數為\*\*\*元。
2. 信託代理與保證負債項目：本年度決算數為\*\*\*元，上年度決算數為\*\*\*元。

說明：

1. 本表為(本)學年度及(上)學年度期末所有資產、負債、權益基金及餘絀狀況之靜態報告。
2. 本表根據總分類帳各項目餘額編製之。
3. 本表會計項目應填列至第4級項目，並依項目分類及編號次序分別排列。
4. 如有信託代理與保證資產及負債者，應附註揭露。

編號：202

私立長庚學校財團法人長庚科技大學附設桃園市實驗幼兒園  
收支餘絀表  
○學年度

全 頁第 頁  
單位：新臺幣元

(上)學年度 決算數	項 目	(本)學年度 決算數 (1)	(本)學年度 預算數 (2)	比較增減	
				金額 (3)=(1)-(2)	% (4)=(3)/(2) *100
	各項收入				
	學雜費收入				
	推廣教育收入				
	產學合作收入				
	其他教學活動收入				
	補助及受贈收入				
	附屬機構收益				
	財務收入				
	銷貨收入				
	其他收入				
	各項成本與費用				
	董事會支出				
	行政管理支出				
	教學研究及訓輔支出				
	獎助學金支出				
	推廣教育支出				
	產學合作支出				
	其他教學活動支出				
	附屬機構損失				
	財務費用				
	銷貨成本				
	其他支出				
	本期餘絀				

說明：

1. 本表為表示(本)學年度及(上)學年度經常門收支及餘絀之報告。
2. 本表根據總分類帳收入及支出各項目編製之。
3. 收入超過支出之數為賸餘數，支出超過收入之數為短絀數，均填入最後一行之「本期餘絀」。
4. 如有本期其他綜合餘絀請以下列附表說明。

附表：

(上)學年度 決算數	項 目	(本)學年度 決算數 (1)	(本)學年度 預算數 (2)	比較增減	
				金額 (3)=(1)-(2)	% (4)=(3)/(2) *100
	本期其他綜合餘絀 不重分類至餘絀之項目： 未實現重估增值採權益法認列之其他 綜合餘絀份額—不重分類至餘絀之項 目 透過其他綜合餘絀按公允價值衡量之 權益工具投資未實現評價餘絀 後續可能重分類至餘絀之項目： 現金流量避險中屬有效避險部分之避 險工具餘絀 國外營運機構財務報表換算之兌換差 額 採權益法認列之其他綜合餘絀份額— 可能重分類至餘絀之項目 透過其他綜合餘絀按公允價值衡量 之債務工具投資未實現評價餘絀 本期綜合餘絀總額				

編號：203

私立長庚學校財團法人長庚科技大學附設桃園市實驗幼兒園  
現金流量表  
○學年度

全 頁第 頁  
單位：新臺幣元

項 目	(本)學年度 決算數	(上)學年度 決算數
營運活動現金流量		
本期餘絀		
利息股利之調整		
未計利息股利之本期餘絀		
調整項目		
加：不產生現金流出之成本與費用		
減：不產生現金流入之收入		
流動資產調整項目淨(增)減數		
流動負債調整項目淨增(減)數		
未計利息股利之現金流入(流出)		
收取利息		
收取股利		
支付利息		
營運活動淨現金流入(出)		
投資活動現金流量		
減少流動金融資產及投資收現數		
減少不動產、房屋及設備收現數減		
少投資性不動產收現數		
減少生物資產—非流動收現數		
減少無形資產收現數		
減少其他資產收現數		
減少附屬機構投資收現數		
減少特種基金收現數		
減少投資基金收現數		
收回存出保證金收現數		
減少或處分其他投資活動收現數		
減：增加流動金融資產及投資付現數		
增加不動產、房屋及設備付現數		
增加投資性不動產付現數		
增加生物資產—非流動付現數		
增加無形資產付現數		
增加其他資產付現數		
增撥附屬機構投資付現數		
增撥特種基金付現數		
增撥投資基金付現數		
減少長期應付款項付現數		
承租土地權利金付現數		

編號：203

私立長庚學校財團法人長庚科技大學附設桃園市實驗幼兒園  
現金流量表  
○學年度

全 頁第 頁  
單位：新臺幣元

項 目	(本)學年度 決算數	(上)學年度 決算數
支付存出保證金付現數 其他投資活動付現數 投資活動淨現金流入(出) 籌資活動現金流量 舉借長短期銀行借款收現數 舉借長短期其他借款收現數 增加代收款項收現數 增加應付退休及離職金收現數 減少長期應收款項收現數(籌資部分) 收取存入保證金收現數 其他籌資活動收現數 賸餘款基金流入數 減：償還長短期銀行借款付現數 償還長短期其他借款付現數 減少代收款項付現數 增加長期應收款項付現數(籌資部分) 退回存入保證金付現數 減少應付退休及離職金付現數 其他籌資活動付現數 賸餘款基金流出數 籌資活動淨現金流入(出) 匯率變動對現金及銀行存款之影響 本期現金及銀行存款淨流入(出) 期初現金及銀行存款餘額		

說明：1. 本表為表示(本)學年度及(上)學年度現金之來源與用途之報表。

2. 投資活動係指學校法人或所設私立學校從事流動金融資產及投資、出售流動金融資產及投資、購置不動產、房屋及設備或處分不動產、房屋及設備…等。

3. 籌資活動係指學校法人或所設私立學校舉借長、短期借款、償還長、短期借款或增加權益基金…等。

編號：204

私立長庚學校財團法人長庚科技大學附設桃園市實驗幼兒園  
現金收支概況表  
○學年度

全 頁第 頁  
單位：新臺幣元

項 目	(本)學年度 決算數 (1)	(上)學年度 決算數 (2)	比較增減	
			金額 (3)=(1)-(2)	% (4)=(3)/(2)*100
經常門現金收入				
學雜費收入				
推廣教育收入				
產學合作收入				
其他教學活動收入				
補助及受贈收入				
附屬機構收益				
財務收入				
銷貨收入				
其他收入				
減：不產生現金流入之收入應				
收預收項目調整增(減)數				
利息股利調整數				
經常門現金支出				
董事會支出				
行政管理支出				
教學研究及訓輔支出				
獎助學金支出推				
廣教育支出產學				
合作支出				
其他教學活動支出				
附屬機構損失				
財務費用				
銷貨成本				
其他支出				
減：不產生現金流出之成本與費用				
應付預付項目調整增(減)數				
利息調整數				
經常門現金餘絀				
出售資產現金收入				
購置動產、無形資產及其他資產現金支出				
機械儀器及設備				
圖書及博物				
其他設備				
租賃資產				
應付租賃款減少數				
預付設備款				
租賃權益改良物				
生物資產—非流動				
專利權				

編號：204

私立長庚學校財團法人長庚科技大學附設桃園市實驗幼兒園  
現金收支概況表  
○學年度

全 頁第 頁  
單位：新臺幣元

項 目	(本)學年度 決算數 (1)	(上)學年度 決算數 (2)	比較增減	
			金額 (3)=(1)-(2)	% (4)=(3)/(2)*100
電腦軟體				
租賃權益				
發展中之無形資產				
其他無形資產				
遞延資產				
什項資產				
扣減不動產支出前現金餘絀				
購置不動產現金支出				
土地				
土地改良物				
房屋及建築				
土地權利金				
預付土地款				
預付工程款及未完工程				
待過戶房地產				
租賃資產				
租賃權益改良物				
租賃權益				
遞延資產				
投資性不動產				
購建中之投資性不動產				
本期現金餘絀				

- 說明：1. 收入類項目現金調整數，如處分不動產、房屋及設備利益、不動產、房屋及設備、受贈收入、附屬機構收益等項目。
2. 成本與費用類項目現金調整數，如不動產、房屋及設備折舊、無形資產攤銷、附屬機構損失、處分不動產、房屋及設備損失等項目。
3. 扣減不動產支出前現金餘絀 = 經常門現金餘絀 + 出售資產現金收入 - 購置動產、無形資產及其他資產現金支出。
4. 購置不動產、動產、無形資產及其他資產現金支出，請以現金基礎計算。



編號：205B（採直線法提列折舊者適用）

私立長庚學校財團法人長庚科技大學附設桃園市實驗幼兒園  
長期營運資產變動表  
○學年度

全 頁第 頁  
單位：新臺幣元

項目名稱	上學年度底 止 結存金額	本學年度增加金額及預、決算數之差 異比較				本學年度減少金額及預、決算數之 差異比較				本學年度重分 類金額	本學年度底 止結存金額	備註
		決算數	預算數	差異金額	差異%	決算數	預算數	差異金額	差異%			
不動產、房屋及設備												
土地												
土地改良物												
房屋及建築												
機械儀器及設備												
圖書及博物												
其他設備												
購建中營運資產												
租賃資產												
租賃權益改良物												
累計減損												
土地												
土地改良物												
房屋及建築												
機械儀器及設備												
其他設備												
租賃資產												
租賃權益改良物												
累計折舊												
土地改良物												
房屋及建築												
機械儀器及設備												
其他設備												
租賃資產												
租賃權益改良物												
不動產、房屋及設備淨額												
投資性不動產												
投資性不動產												
購建中之投資性不動產												
累計減損												
投資性不動產												
累計折舊												
投資性不動產												
投資性不動產淨額												
無形資產												
專利權												
電腦軟體												
租賃權益												
發展中之無形資產												
其他無形資產												
累計減損												
專利權												
電腦軟體												
租賃權益												
其他無形資產												

累計攤銷												
專利權												
電腦軟體												
租賃權益												
其他無形資產												
無形資產淨額												
合計												

說明：

1. 本表為表達本學年度財產增減、重分類及其結存情形。
2. 本表土地增減及建築物處分部分，應請分別備註敘明學校法人或學校主管機關核准文號。
3. 決算數與預算數差異百分比超過 50% 以上者，應在備註欄中註明原因。

編號：206

私立長庚學校財團法人長庚科技大學附設桃園市實驗幼兒園

借 款 變 動 表

○學 年 度

全 頁第 頁

單位：新臺幣元

借款對象	借款用途	借款期間	期初金額	本學年度 舉借金額	本學年度 償還金額	期末金額	利率	保證情形及 償還方式	備 註

說明：

1. 本表係表示向銀行、關係人、其他個人或非金融機構借款之本學年度增減變動報告。
2. 「保證情形及償還方式」欄應按各該借款提供擔保財產之項目或保證人姓名及各期還本付息等詳予填明。
3. 借款應於備註敘明學校法人或學校主管機關之核准文號，及經核准尚未借入之金額。

編號：207

私立長庚學校財團法人長庚科技大學附設桃園市實驗幼兒園

收 入 明 細 表

○學年度

全 頁第 頁

單位：新臺幣元

項目	決算數	預算數	比較		備 註
			差異	%	

說明：

1. 本表為表示本學年度收入各項目之明細報告。
2. 收入項目依預算所列 4 級項目之次序排列，先列總分類帳項目，次列明細項目。
3. 決算數與預算數第 4 級會計項目差異超過 10%，請於備註欄說明原因。
4. 學雜費收入項目請於備註欄說明本學年度實際註冊學生數。

編號：208

私立長庚學校財團法人長庚科技大學附設桃園市實驗幼兒園

成本與費用明細表

○學年度

全 頁第 頁

單位：新臺幣元

項目	決算數	預算數	比較		備 註
			差異	%	

說明：

1. 本表為表示本學年度成本與費用各項目之明細報告。
2. 成本與費用項目依預算所列 4 級項目之次序排列，先列總分類帳項目，次列明細項目。
3. 決算數與預算數第 4 級會計項目差異超過 10%，請於備註欄說明原因。

編號：209

私立長庚學校財團法人長庚科技大學附設桃園市實驗幼兒園

(項 目) 明 細 表

○年○月○日

全 頁第 頁

單位：新臺幣元

摘 要	金 額
合 計	

說明：

1. 本表為資產、負債各項目之明細報告。
2. 本表各該項目之總數應與總分類帳該項目之餘額相同。

編號：210

私立長庚學校財團法人長庚科技大學附設桃園市實驗幼兒園

最近 3 年財務分析表

○學年度至○學年度

全 頁第 頁

貨幣單位：新臺幣元

項目	計算公式	計算數據及比率		
		(N)學年度	(N-1)學年度	(N-2)學年度
學雜費收入占 總收入比率(%)	學雜費收入/總收入 *100%			
學雜費收入變 動率(%)	(本學年度學雜費收入-上學 年度學雜費收入)/上學年度 學雜費收入*100%			
流動比率(%)	流動資產/流動負債 *100%			
速動比率(%)	(流動資產-存貨-預付款 項)/流動負債*100%			
現金流量比率 (%)	營運活動現金流量/流動負債 *100%			
累積餘絀比率 (%)	(累積餘絀+未指定用途權益 基金)/總資產*100%			
資產收益率(%)	本期餘絀/(期初總資產+期末 總資產)÷2*100%			
負債比率(%)	(負債總額-應付代管資 產)/(資產總額-代管資產淨 額)*100%			
負債變動率(%)	(總負債期末餘額-總負債期 初餘額)/總負債期初餘額 *100%			
舉債指數	(貨幣性負債-貨幣性資 產)/扣減不動產支出前現金餘 絀			
短期可用資金	(現金+銀行存款)+(流動 金融資產+應收款項)-(流 動負債-預收款項+存入保證 金+應付退休及離職金)±學校 流用			
其他財務比率 (%)	.....			
.				
.				
.				

說明：

1. 本表資料期間為 3 學年度，N 學年度係指編製決算書之年度。
2. 表列百分比(%)應列至百分比之小數點後兩位數。
3. 舉債指數應等於會計師查核後財務報表揭露數(不含附屬機構)，其中貨幣性負債減貨幣性資產若為負值，舉債指數以零計算；扣減不動產支出前現金餘絀產生現金短絀時，舉債指數則為負值。
4. 短期可用資金：指學校短期內可自由運用之資金，係現金(含銀行存款)加上短期可變現資產及扣除短期須償還負債之合計數。
5. 學校得視需求自行增列其他財務比率。

封底

製 表：○○○

簽名或蓋章

主辦會計：○○○

簽名或蓋章

校 長：○○○

簽名或蓋章

董 事 長：○○○

簽名或蓋章



## 附錄五 預算表之格式內容及說明

封面

# 私立長庚學校財團法人長庚科技大學 附設桃園市實驗幼兒園

○學年度  
(自○年○月○日至○年○月○日止)

# 預 算 書

說明：預算書之表件為 A4 紙張直式橫書，並於左側裝訂。

編號：301

私立長庚學校財團法人長庚科技大學附設桃園市實驗幼兒園

預 算 說 明 書

○學年度

全 頁第 頁

壹、學校組織及職掌：

貳、重要校務計畫：

一、營運計畫：(涉及收支餘絀預計表之各項收入、各項成本與費用之主要項目均應表達，並依預計之目標分項表達，如銷售目標、教學目標等。)

二、重要長期營運資產增置計畫：(完成期限超過1學年度者，應列明計畫內容、投資總額、執行期間等。)

三、長期債務之舉借及償還：

四、其他重要計畫：(除以上計畫外，涉及其他重要業務、投資及籌資活動之現金流量計畫，均於本項表達。)

參、本學年度預算概要：

一、收入預算說明：

(一)本學年度學雜費收入 X,XXX 億 X,XXX 萬 X 千元，較上年度預算數 X,XXX 億 X,XXX 萬 X 千元，增加(減少)X,XXX 億 X,XXX 萬 X 千元，約 XX.XX%，主要係 XXXX 所致。

二、成本與費用預算說明：

(一)本學年度董事會支出 X,XXX 億 X,XXX 萬 X 千元，較上年度預算數 X,XXX 億 X,XXX 萬 X 千元，增加(減少)X,XXX 億 X,XXX 萬 X 千元，約 XX.XX%，主要係 XXXX 所致。

三、重要長期營運資產增置計畫預算說明：

(一)本學年度土地改良物增置 X,XXX 億 X,XXX 萬 X 千元，較上年度預算數 X,XXX 億 X,XXX 萬 X 千元，增加(減少)X,XXX 億 X,XXX 萬 X 千元，約 XX.XX%，主要係 XXXX 所致。

肆、其他必要說明事項：

收支餘絀預計表

○學年度

全 頁第 頁

單位：新臺幣元

(前)學年度 決算數	項 目	(本)學年度 預算數 (1)	估計(上)學 年度決算數 (2)	比較增減	
				金額 (3)=(1)-(2)	% (4)=(3)/(2)* 100
	各項收入				
	學雜費收入				
	推廣教育收入				
	產學合作收入				
	其他教學活動收入				
	補助及受贈收入				
	附屬機構收益				
	財務收入				
	銷貨收入				
	其他收入				
	各項成本與費用				
	董事會支出				
	行政管理支出				
	教學研究及訓輔支出				
	獎助學金支出				
	推廣教育支出				
	產學合作支出				
	其他教學活動支出				
	附屬機構損失				
	財務費用				
	銷貨成本				
	其他支出				
	本期餘絀				

說明：1. 本表為表達預計(本)學年度及估計(上)學年度收支及餘絀。

2. 如有本期其他綜合餘絀請以下列附表說明。

附表：

(前)學年度 決算數	項 目	(本)學年度 預算數 (1)	估計(上)學年度 決算數 (2)	比較增減	
				金額 (3)=(1)-(2)	% (4)=(3)/(2)* 100
	本期其他綜合餘絀				
	不重分類至餘絀之項目：				
	未實現重估增值採權益法認列之其他綜合餘絀份額－不重分類至餘絀之項目				
	透過其他綜合餘絀按公允價值衡量之權益工具投資未實現評價餘絀				
	後續可能重分類至餘絀之項目：				
	現金流量避險中屬有效避險部分之避險工具餘絀				
	國外營運機構財務報表換算之兌換差額				
	採權益法認列之其他綜合餘絀份額－可能重分類至餘絀之項目				
	透過其他綜合餘絀按公允價值衡量之債務工具投資未實現評價餘絀				
	本期綜合餘絀總額				

編號：303B（採直線法提列折舊者適用）

私立長庚學校財團法人長庚科技大學附設桃園市實驗幼兒園

預計長期營運資產變動表

○學年度

全 頁第 頁

單位：新臺幣元

項目名稱	估計本學年初 結存金額	預計本學年度 增加金額	預計本學年度 減少金額	預計本學年度 重分類金額	預計本學年度 底結存金額	說明
不動產、房屋及設備						
土地						
土地改良物						
房屋及建築						
機械儀器及設備						
圖書及博物						
其他設備						
購建中營運資產						
租賃資產						
租賃權益改良物						
累計減損						
土地						
土地改良物						
房屋及建築						
機械儀器及設備						
其他設備						
租賃資產						
租賃權益改良物						
累計折舊						
土地改良物						
房屋及建築						
機械儀器及設備						
其他設備						
租賃資產						
租賃權益改良物						
不動產、房屋及設備淨額						
投資性不動產						
投資性不動產						
購建中之投資性不動產						
累計減損						
投資性不動產						
累計折舊						
投資性不動產						
投資性不動產淨額						
無形資產						
專利權						
電腦軟體						
租賃權益						
發展中之無形資產						
其他無形資產						
累計減損						
專利權						
電腦軟體						
租賃權益						
其他無形資產						
累計攤銷						
專利權						
電腦軟體						
租賃權益						
其他無形資產						
無形資產淨額						
合計						

說明：本表表達本學年度預計財產增減、重分類及其結存情形。

編號：304

私立長庚學校財團法人長庚科技大學附設桃園市實驗幼兒園

預計增置重要長期營運資產明細表

○學年度

全 頁第 頁

單位：新臺幣元

項目、重要長期營運資產名稱	提出單位	數量	單價	總價	備註

說明：本表為本學年度預計增置重要長期營運資產(包括不動產、房屋及設備與投資性不動產及無形資產)明細表。

編號：305

私立長庚學校財團法人長庚科技大學附設桃園市實驗幼兒園

預計借款變動表

○學年度

全 頁第 頁

單位：新臺幣元

借款用途	預計借款 期間	估計期初金 額	預計本學年度 舉借金額	預計本學年度 償還金額	預計期末 金額	備 註

說明：1. 本表係表達預計本學年度向銀行、關係人、其他個人或非金融機構借款之增減變動情形。

2. 預計借款如已奉核准，應於備註欄敘明學校法人或學校主管機關核准文號及經核准尚未借入之金額。

3. 預計償還金額亦應於備註欄敘明學校法人或學校主管機關核准借款文號。

編號：306

私立長庚學校財團法人長庚科技大學附設桃園市實驗幼兒園

收入預算明細表

○學年度

全 頁第 頁

單位：新臺幣元

(前)學年度 決算數	項目名稱	(本)學年度 預算數	估計(上)學 年度決算數	(本)學年度預算與估計 (上)學年度決算比較		說 明
				差異	%	

說明：1. 收入項目依會計制度所定收入之第字母項目填列，先列總分類帳項目，次列明細項目。

2. 各項收入應說明估計之基礎及計算式。

3. 本學年度預算與估計上學年度決算之比較，重大差異部分應扼要說明原因。

編號：307

私立長庚學校財團法人長庚科技大學附設桃園市實驗幼兒園

成本與費用預算明細表

○學年度

全 頁第 頁

單位：新臺幣元

(前)學年度 決算數	項目名稱	(本)學年度 預算數	估計(上)學 年度決算數	(本)學年度預算與估計 (上)學年度決算比較		說 明
				差異	%	

說明：1. 成本與費用項目依會計制度所定支出之子母項目填列，先

列總分類帳項目，次列明細項目。

2. 各項成本與費用應說明估計之基礎及計算式。

3. 本學年度預算與估計上學年度決算之比較，重大差異部分應扼要說明原因。



編號：308

私立長庚學校財團法人長庚科技大學附設桃園市實驗幼兒園

預計購建土地及重大工程明細表

○學年度

全 頁第 頁

單位：新臺幣元

土地及工程名稱	土地或工程 總預算及資金來源			全部計畫各學年度預算		本學年度預算		說明
	總經費	資金來源及金額		學年度	金額	資金來源	金額	
		自有資金	借款					
土地								
XX教學大樓新建工程								
學生宿舍新建工程								
XX行政大樓整修工程								
XX研究大樓整修工程								
合 計								

說明：

1. 預計重大工程之總預算在新臺幣五千萬元以上及增置土地，應填列本表。
2. 增置土地及各項工程應分別依各辦理學年度填列所需預算金額及其資金來源。
3. 增置土地及工程如屬同一計畫者，應分別列示其預算金額及資金來源。
4. 土地及各項工程之用途與規劃細目應在說明欄中敘明。
5. 本表填列金額原則為預算數，已過期間之預算數如有修正（如已過期間預算數配合實際發生數調整者），請於本表下方備註說明。
6. 本表填列之全部計畫各學年度預算欄位，應依各項土地及工程計畫之各學年度已編列與未來學年度預估編列金額分別表達，且預算合計數應等於各該土地及工程計畫之總預算數。

備註：

編號:309

私立長庚學校財團法人長庚科技大學附設桃園市實驗幼兒園

最近 5 年現金概況表

○學年度至○學年度

全 頁第 頁

單位：新臺幣元

項 目	(N+2)學年 度 預 估 數	(N+1)學年 度 預 估 數	(N)學年 度 決 算 數	(N-1)學年 度 預 估 決 算 數	(N-2)學年 度 決 算 數	備 註
經常門現金收入(A)						
學雜費收入						(N-2)學年度全校學生人數：_____人。 (N-1)學年度全校學生人數：_____人。 (N)學年度預估全校學生人數：_____人。 (N+1)學年度預估全校學生人數：_____人。 (N+2)學年度預估全校學生人數：_____人。
推廣教育收入						
產學合作收入						
其他教學活動收入						
補助及受贈收入						
附屬機構收益						
財務收入						
銷貨收入						
其他收入						
減：不產生現金流入之收入						
資產負債項目調整增(減)數						
利息股利調整數						
經常門現金支出(B)						(N-2)學年度教職員工人數：_____人。 (N-1)學年度教職員工人數：_____人。 (N)學年度預估教職員工人數：_____人。 (N+1)學年度預估教職員工人數：_____人。 (N+2)學年度預估教職員工人數：_____人。 (N-2)學年度人事費用：_____元。 (N-1)學年度預估人事費用：_____元。 (N)學年度預估人事費用：_____元。 (N+1)學年度預估人事費用：_____元。 (N+2)學年度預估人事費用：_____元。
董事會支出						
行政管理支出						
教學研究及訓輔支出						
獎助學金支出						
推廣教育支出						
產學合作支出						
其他教學活動支出						
附屬機構損失						
財務費用						
銷貨成本						
其他支出						

編號:309

私立長庚學校財團法人長庚科技大學附設桃園市實驗幼兒園

最近 5 年現金概況表

○學年度至○學年度

全 頁第 頁

單位：新臺幣元

項 目	(N+2)學年度 預估數	(N+1)學年度 預估數	(N)學年度決 算數	(N-1)學年度 預估決算數	(N-2)學年度 決算數	備註
減：不產生現金流出之成本與費用						
資產負債項目調整增(減)數						
利息調整數						
經常門現金餘(絀)數(C)=(A)-(B)						
出售資產現金收入(D)						
購置動產、無形資產及其他資產現金支出(E)						
機械儀器及設備						
圖書及博物						
其他設備						
租賃資產						
應付租賃款減少數						
預付設備款						
租賃權益改良物						
生物資產－非流動						
專利權						
電腦軟體						
租賃權益						
發展中之無形資產						
其他無形資產						
遞延資產						
什項資產						
扣減不動產支出前現金餘絀 (F)=(C)+(D)-(E)						
購置不動產現金支出(G)						
土地						
土地改良物						
房屋及建築						
土地權利金						
預付土地款						
預付工程款及未完工程						
待過戶房地產						
租賃資產						
租賃權益改良物						
租賃權益						
遞延資產						
投資性不動產						
購建中之投資性不動產						
舉債現金收入(H)						
短期借款現金收入						
長期借款現金收入						
償債現金支出(I)						
償還短期借款支出						
償還長期借款支出						
影響本期現金收支調整數(J)						
本期現金及銀行存款淨流入(出)數 (K)=F-G+H-I+J						
期初現金及銀行存款餘額(L)						
期末現金及銀行存款餘額(M)=K+L						

附表

項 目	(N+2)學年度 預估數	(N+1)學年度 預估數	(N)學年度決 算數	(N-1)學年度 預估決算數	(N-2)學年度 決算數	備註
期末現金及銀行存款餘額(M)						
加：短期可變現資產(N)=(1)+(2)+(3)						
流動金融資產(1)						
應收款項淨額(2)						
存出保證金(3)						
減：短期須償還負債(0)=(4)-(5)+(6)+(7)						
流動負債(4)						如各學年度有 特定資金來 源，且不影響 現金流量，則 不納入該項目 計算，但須於 備註欄說明。
減：預收款項(5)						
存入保證金(6)						
應付退休及離職金(7)						如各學年度有 特定資金來 源，且不影響 現金流量，則不 納入該項目計 算，但須於備註 欄說明。
可用現金存量推估數(P)=(M)+(N)-(0)						

## 說明

1. 本表係依私立高級中等以上學校退場條例第 5 條第 1 項、第 6 條第 1 項及預警學校與專案輔導學校認定輔導及監督辦法第 2 條第 2 項、第 5 條第 3 項辦理。
2. 本表資料期間為 5 學年度，N 學年度係指編製預算書之年度；前 2 學年度數據為決算數及預估決算數，本學年度為預算數，後 2 學年度為預估數
3. 「本期現金及銀行存款淨流入(出)數」決算數須與當年度「現金流量表」之「本期現金及銀行存款淨流入(出)數」相符。
4. 影響本期現金收支調整數(J)，係指除不產生現金流入(出)之收入(成本與費用)、應收預收應付預付項目調整增減數及利息股利調整數，動產、不動產、無形資產及其他資產之出售或購置，及長短期借款收支項目以外之其他投資及籌資活動項目合計。
5. 不產生現金流入之收入、不產生現金流出之成本與費用、資產負債項目調整增(減)數、出售資產現金收入及影響本期現金收支調整數，請分敘各學年度會計項目、內容及金額。若已於預算書表內敘明者，則請註明其頁次。
6. 舉債現金收入、償債現金支出，請分敘該項目各學年度內容及金額，若已於預算書表內敘明者，則請註明其頁次，前開事項，並請檢附可供證明文件另送本部。
7. 除附表及說明 5、6 中各項目外，其餘各項目請依(N-2)學年度決算數差異 10%範圍內估列。若與(N-2)學年度決算數差異超過 10%者，請分敘各學年度收入(或支出)差異內容及金額，若已於預算書表內敘明者，則請註明其頁次，前開事項，並請檢附可供證明文件另送本部。
8. 流動負債(4)及應付退休及離職金(7)，如各學年度有特定資金來源，且不影響現金流量，則不納入本表計算，但須於備註欄說明

封底

製 表：○○○

簽名或蓋章

主辦會計：○○○

簽名或蓋章

校 長：○○○

簽名或蓋章

董 事 長：○○○

簽名或蓋章

## 附錄六 序時帳簿之格式內容及說明

編號:A01

私立長庚學校財團法人長庚科技大學附設桃園市實驗幼兒園

現金銀行存款收支日報表

年 月 日

第 頁

收 入						支 出						
傳 票 號 碼	摘 要	銀 行 帳 號	立 帳 金 額	銀 行 存 款	現 金	傳 票 號 碼	摘 要	銀 行 帳 號	票 據 號 碼	立 帳 金 額	銀 行 存 款	現 金

編號:A02

私立長庚學校財團法人長庚科技大學附設桃園市實驗幼兒園

日 計 表

年 月 日

借方 累計 餘額	本日 借方 餘額	本日借 方總額	借 方 筆 數	會計項 目	貸 方 筆 數	本日 貸方 總額	本日貸 方餘額	貸方 累計餘額
				合計				

## 附錄七 分類帳簿之格式內容及說明

編號:A11

私立長庚學校財團法人長庚科技大學附設桃園市實驗幼兒園

### 總 分 類 帳

會計項目：

年 月 日

月 日	摘 要	借 方	貸 方	借 貸	餘 額
	上月結轉				
	本月合計				
	本月累計				

說明：

1. 本總分類帳按會計項目設戶，凡分錄簿及現金出納登記簿所記之帳目，均應過入本總帳之各相當帳戶內。
2. 本總分類帳各帳戶之排列，應與會計項目之編號次序相同。
3. 本總分類帳於年終結帳時，平衡表各項目之餘額，應轉入下學年度總分類帳各相當帳戶內，並將收入及成本與費用各項目之帳戶結平。





編號:A13-1

私立長庚學校財團法人長庚科技大學附設桃園市實驗幼兒園  
長期營運資產明細分類帳

年 月 日

頁次:

財產目錄表

類別

資產 編號	入帳 日期	單位	數量	取得 價值	耐用 年限	已折 月數	年度 折舊	前期 累折	累折 金額	殘 值	使用 部門	財產名稱	廠牌 規格

- 說明：1. 本帳係就長期營運資產為明細之分類登記，應就其個體財產之編號、名稱、規格，根據記帳憑證，並參閱有關資料記入之。
2. 本帳各戶金額「餘額」列數之和，應與總分類帳不動產、房屋及設備與投資性不動產及無形資產等各該相當項目同期餘額列數相等。
3. 本帳可長期賡續記載，在年度決算後，無庸更換。

編號：A13-2

私立長庚學校財團法人長庚科技大學附設桃園市實驗幼兒園  
長期營運資產明細分類表

年 月 日

固定資產明細表

類別：

頁次

資產編號	上年度	本年度新增	本年度減損	本年度減損	中文名稱	廠牌規格

- 說明：1. 本帳係就長期營運資產為明細之分類登記，應就其個體財產之編號、名稱、規格，根據記帳憑證，並參閱有關資料記入之。
2. 本帳各戶金額「餘額」列數之和，應與總分類帳不動產、房屋及設備與投資性不動產及無形資產等各該相當項目同期餘額列數相等。
3. 本帳可長期賡續記載，在年度決算後，無庸更換。

編號:A14

編號: \_\_\_\_\_  
 明細項目: \_\_\_\_\_  
 戶名: \_\_\_\_\_

私立長庚學校財團法人長庚科技大學附設桃園市實驗幼兒園

借款明細分類帳

○學年度

年		傳票		借款用途	起借日期			利率	抵抽品或 保證人	原借外幣		金 額				約定償 還期限
年	月	種類	號數		年	月	日			金額	折合率	借方	貸方	借或貸	餘額	

- 說明：1. 本帳係就借入之款項為明細登記，依照借款對象及訂約編號分戶設立，根據記帳憑證並參閱有關文件表單記入之。
2. 本帳戶各餘額列數之和，應分別與總分類帳之銀行借款及其他借款項目餘額列數相符。

編號:A15. A16. A17

私立長庚學校財團法人長庚科技大學附設桃園市實驗幼兒園

會計項目明細帳(項目)

項目		年 月											
會計 項目	入帳 日	傳 票 號 碼	製 票 號 碼	部 門	相 關 號 碼	對 象 別	銀 行 帳 號	出 納	幣 別	摘 要	借 方 金 額	貸 方 金 額	結 存 金 額

- 說明：1. 本明細分類帳均受各該總分類帳之統制。  
2. 本帳依據傳票或代傳票之原始憑證登記之。

編號 A18：以前年度應付款明細分類帳

私立長庚學校財團法人長庚科技大學附設桃園市實驗幼兒園

以前年度應付款明細分類帳

○學年度

編號 \_\_\_\_\_

科目 \_\_\_\_\_

明細項目 \_\_\_\_\_

頁次 \_\_\_\_\_

傳 票				摘要	以前年度 結轉應付款	實付數	尚未支付 分配數
月	日	種類	號數				

說明：1. 本帳按應付款所屬之年度，就會計項目及明細會計項目分別開立帳戶。  
2. 本帳每月結總一次。

# 附錄八 支出證明單之格式內容及說明

編號:C01

支出證明單					年	月	日
受 領 人							
姓名或名稱		身分證或營利事業統一編號		地址			
貨物名稱廠牌規格或支出事由				單位數量			
單價			實付金額				
不能取得單據原因							

經手人

主管人  
驗收入

機關長官或  
授權代簽人