

長庚學校財團法人長庚科技大學

113 學年度

(自 113 年 8 月 1 日至 114 年 7 月 31 日)

預 算 書

項次	內 容	頁次
1	預算說明書(301表)	001-009
2	收支餘絀預計表(302表)	010
3	預計長期營運資產變動表(303B表)	011
4	預計增置重要長期營運明細表(304表)	012-023
5	預計借款變動表(305表)	024
6	收入預算明細表(306表)	025-028
7	成本與費用預算明細表(307表)	029-034
8	預計購建土地及重大工程明細表(308表)	035
9	最近5年現金概況表(309表)	036-040

長庚學校財團法人長庚科技大學

預算說明書

113 學年

頁 第 頁

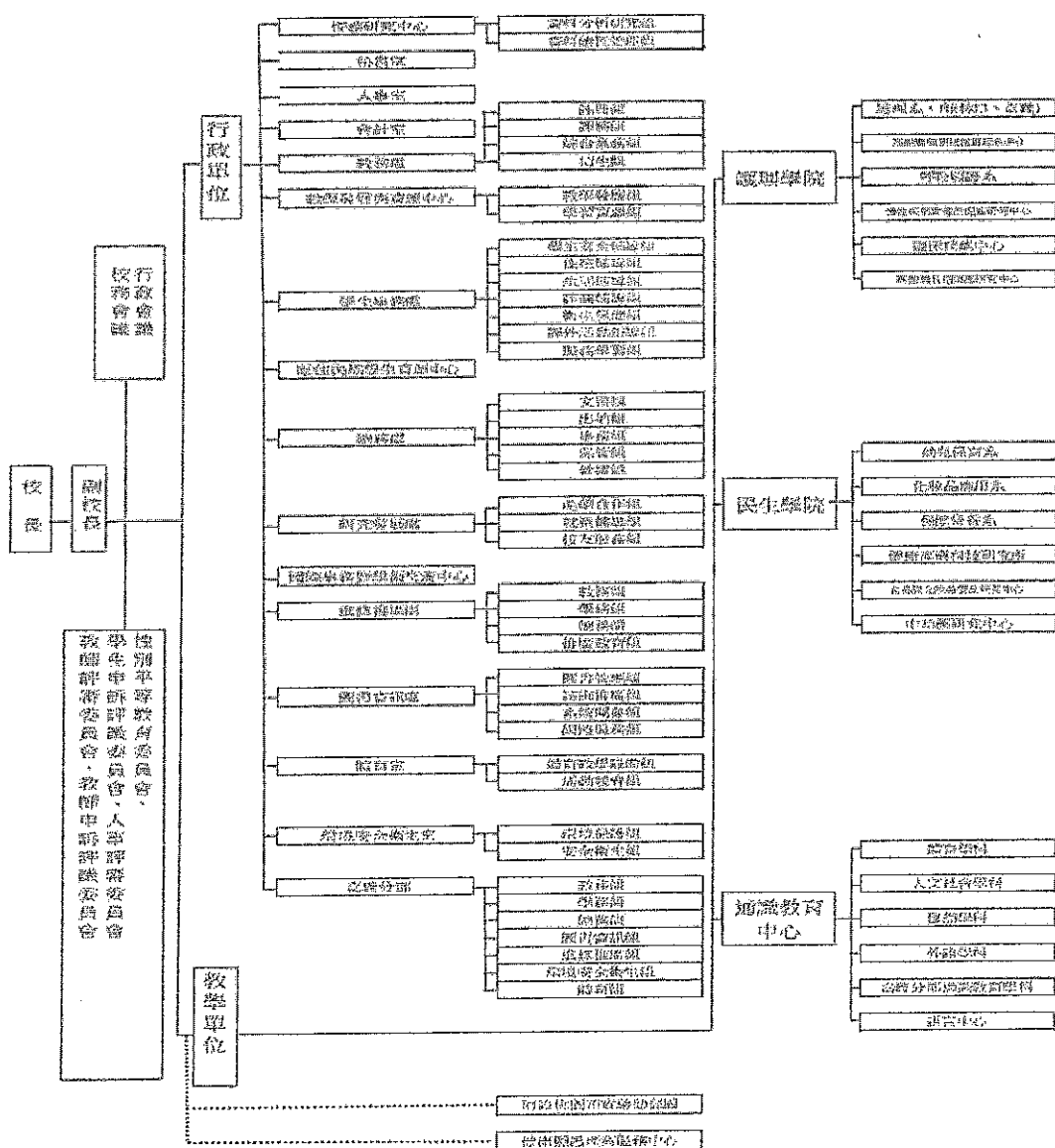
壹、學校組織及職掌：

一、本校於民國 77 年 6 月 7 日奉教育部核准立案，秉持「勤勞樸實」校訓，樹立「以人為本，實事求是」之辦學理念，重視學以致用，關注社會動脈，培育專業實作人材，91 年 6 月 27 日獲教育部核准自 91 年 8 月 1 日起改制為「長庚技術學院」，100 年 7 月 13 日獲教育部核准自 100 年 8 月 1 日起改制為「長庚學校財團法人長庚科技大學」。

二、本校設置校長 1 人，綜理全校校務，共計 16 個一級行政單位，各行政單位依業務功能分工下設二級單位以規劃及推動校務發展，並支援各院系所之業務推動，另教學單位目前設有護理學院、民生學院及通識中心 3 個院級單位。

三、本校於民國 89 年 1 月 18 日奉教育部核准成立附設托兒所，90 年 2 月 19 日獲桃園市政府核准立案，90 學年度開始招生。

四、本校組織架構圖如下：



備註：嘉義分部行發單位各組受校本部相關處、室之輔導與支援。

貳、重要校務計劃：

一、營運計畫：

本校以「健康照護」為發展核心，願景是成為「辦學最優、就業最強、企業最愛」的「健康照護典範學府」，為達成本校之願景與定位，綜觀國家經濟發展趨勢、產業人才需求、技職教育人才培育方向及學校發展特色，擬定「校務發展六大目標」與「學院及研究中心三大特色發展目標」：

(一)校務發展六大目標

1.目標一 落實教學品質保證

(1)策略 1-1 確保學生學習成效

- 行動方案 1-1-1 推動學生學習認證
- 行動方案 1-1-2 完善多元學習輔導
- 行動方案 1-1-3 厚植學生基礎能力素養

(2)策略 1-2 確保教師教學成效

- 行動方案 1-2-1 推動教師知能認證
- 行動方案 1-2-2 開發共編共享教材和教具
- 行動方案 1-2-3 落實教師教學實務升等
- 行動方案 1-2-4 鼓勵教師申請教學相關計畫
- 行動方案 1-2-5 推廣數位教學情境教案

(3)策略 1-3 深化課程多元跨域能力

- 行動方案 1-3-1 開設跨域學分學程
- 行動方案 1-3-2 推動百萬創業課程
- 行動方案 1-3-3 精進數位學習課程
- 行動方案 1-3-4 推動課程競賽化

2.目標二 促進學生自我實現

(1)策略 2-1 推動博雅學習教育

- 行動方案 2-1-1 推動通識課群課程
- 行動方案 2-1-2 鼓勵參與多元藝文活動
- 行動方案 2-1-3 推動溝通表達與問題解決競賽
- 行動方案 2-1-4 發展數位能力與媒體素養課程

(2)策略 2-2 精進學生輔導制度

- 行動方案 2-2-1 推動新生定向輔導
- 行動方案 2-2-2 創新課外學習
- 行動方案 2-2-3 精進書院教育
- 行動方案 2-2-4 完善弱勢學生輔導

(3)策略 2-3 促進健康與適性發展

- 行動方案 2-3-1 強化體育教學特色
- 行動方案 2-3-2 推展身心健康自主管理計畫
- 行動方案 2-3-3 強化職涯適性發展與就業競爭力
- 行動方案 2-3-4 完善畢業生與雇主意見回饋課程機制

(4)策略 2-4 培養畢業學生六大關鍵能力

- 行動方案 2-4-1 落實實習確保實作
- 行動方案 2-4-2 深化專題課程學習
- 行動方案 2-4-3 推展實務技能競賽

- 行動方案 2-4-4 輔導取得專業證照
- 行動方案 2-4-5 提升英文檢定成果
- 行動方案 2-4-6 善盡服務學習責任

3.目標三 提升國際移動競力

(1)策略 3-1 厚植學生國際力

- 行動方案 3-1-1 深化海外學習計畫
- 行動方案 3-1-2 拓展境外學生交流
- 行動方案 3-1-3 強化專業英文競賽
- 行動方案 3-1-4 招收境外學生

(2)策略 3-2 提升教師國際力

- 行動方案 3-2-1 開設全英文授課專業課程
- 行動方案 3-2-2 邀請國際學者駐校交流
- 行動方案 3-2-3 鼓勵教師參與國際性研討會

4.目標四 加值產學研發鏈結

(1)策略 4-1 營造友善研發環境

- 行動方案 4-1-1 推動教師申請產學計畫
- 行動方案 4-1-2 優化修訂產學合作管理及獎補助機制
- 行動方案 4-1-3 落實研究中心績效管理

(2)策略 4-2 營造友善智財成長環境

- 行動方案 4-2-1 優化修訂智財推廣與獎勵機制
- 行動方案 4-2-2 強化專利產品商品化補助機制
- 行動方案 4-2-3 深化智財研習活動

5.目標五 形塑優質學習環境

(1)策略 5-1 優化學習生活環境

- 行動方案 5-1-1 改建全人教育大樓
- 行動方案 5-1-2 改善校園設施
- 行動方案 5-1-3 提升學生住宿環境

(2)策略 5-2 強化校園資訊安全

- 行動方案 5-2-1 落實校園保護智慧財產權
- 行動方案 5-2-2 確保內部個人資料保護政策
- 行動方案 5-2-3 通過資訊安全認證

(3)策略 5-3 深化性平教育

- 行動方案 5-3-1 落實性平教育課程
- 行動方案 5-3-2 實踐性平教育於校園生活

6.目標六 完善校務永續機制

(1)策略 6-1 提升師資質量

- 行動方案 6-1-1 延聘高階實務師資及實施特殊優秀人才彈性薪資制度
- 行動方案 6-1-2 落實教師評鑑制度
- 行動方案 6-1-3 鼓勵教師多元升等

(2)策略 6-2 確保財務管理及內控內稽機制

- 行動方案 6-2-1 穩健財務管理
- 行動方案 6-2-2 落實內部稽核
- 行動方案 6-2-3 完善內部控制

(3)策略 6-3 推展校務研究

- 行動方案 6-3-1 分析學生學習歷程
- 行動方案 6-3-2 盤點教師研發產能
- 行動方案 6-3-3 公開校務研究議題分析結果
- 行動方案 6-3-4 完成問責報告

(4)策略 6-4 持續自我改善

- 行動方案 6-4-1 辦理專業類自我評鑑
- 行動方案 6-4-2 辦理校務類自我評鑑
- 行動方案 6-4-3 穩健招生策略

(二) 學院及研究中心三大發展特色目標

1.目標一 護理學院打造健康照護教研基地

(1)策略 1-1 提升臨床技能中心在教學策略與評量創新之量能

- 1-1-1 推動實務能力檢定
- 1-1-2 開發模擬情境教案
- 1-1-3 訓練 OSCE 教學師資
- 1-1-4 開發數位化教案
- 1-1-5 建置具信效度之教案
- 1-1-6 承接產學合作案
- 1-1-7 承接政府技能測驗考場與全國技能競賽
- 1-1-8 承接校內外健康照護專業技能檢測

(2)策略 1-2 推動慢性疾病暨健康促進研究中心之教學與研發產能

- 1-2-1 整合跨領域研究團隊
- 1-2-2 推動整合性/跨領域研究計畫
- 1-2-3 提升研究能量
- 1-2-4 訓練空汙健康防護大使
- 1-2-5 推廣醫護健康進知識與提升自我防護知能

(3)策略 1-3 推動高齡暨長期照護研究中心之教學與研發產能

- 1-3-1 推動跨域高齡長期照護學生培訓
- 1-3-2 建置高齡長期照護數位教材
- 1-3-3 推動跨域高齡長期照護師資培訓
- 1-3-4 推動照服員照考認證
- 1-3-5 承接衛福部長照 2.0 產學合作案
- 1-3-6 推動跨域高齡暨長期照護整合型計劃
- 1-3-7 建立實證基礎深化永續經營

2.目標二 民生學院形塑健康照護教研特色

(1)策略 2-1 提升嬰幼兒托育品質

- 2-1-1 新創嬰幼兒教玩具及生活用品研發
- 2-1-2 提升嬰幼兒托育環境，並與官、產方合作

(2)策略 2-2 執行人體形象重建計畫

- 2-2-1 設置人體形象重建中心與人才培育
- 2-2-2 研發人體仿真贗復輔具
- 2-2-3 落實人體仿真贗復輔具之穿戴
- 2-2-4 拓展人體仿真贗復輔具相關產業產學合作

➤ 2-2-5 研發電子義肢仿真包覆成效

(3)策略 2-3 推動友善高齡膳食

➤ 2-3-1 成立膳食質地分級製備專業人才培育辦公室

➤ 2-3-2 推動高齡膳食於龜山區鄰里及長照機構

(4)策略 2-4 提升中心平台能力

➤ 2-4-1 建置食品及化妝品安全研發平台

➤ 2-4-2 建立中草藥或天然物有效成分評估技術

(5)策略 2-5 培育健康專業科技人才

➤ 2-5-1 發展跨領域教師成長團隊

➤ 2-5-2 建構技術保證機制

3.目標三 通識教育中心實踐大學社會責任

(1)策略 3-1 建置校級大學社會責任支持系統

➤ 3-1-1 完善社會實踐激勵制度

➤ 3-1-2 推動社會實踐計畫

➤ 3-1-3 建立 USR 資源網絡

(2)策略 3-2 發展社會實踐課程

➤ 3-2-1 成立跨領域教師社群

➤ 3-2-2 發展社會實踐課群課程

➤ 3-2-3 推動跨校交流及合作

(3)策略 3-3 推動在地論壇

➤ 3-3-1 建立田野調查資料庫

➤ 3-3-2 復振地方文史

➤ 3-3-3 推動社區營造論壇

(4)策略 3-4 推動在地交流

➤ 3-4-1 落實社區關懷

➤ 3-4-2 發展社區培力

➤ 3-4-3 推動社會參與營隊

二、重要長期營運資產增置計畫:

本年度預算編列 386,300 千元，其中分年性項目編列 239,000 千元，全由學校自有資金支應，編列項目如次:

(一)分年性項目如下:

購建中營運資產 239,000 千元，主要係建構本校全人教育大樓一棟。

- 1.為營造健康樂學的生活園地，促進學生全人發展，提供優質全人教育環境。對於學生的學習內容必須加以統整，擬就社團活動與學習、心理諮商與輔導、學生生活輔導、教學發展與資源等項目，建置優質空間與設施。
- 2.原活動中心基地(1997 年使用、3 層樓、723.5 坪)，擬改建為地上 8 層地下 4 層 (約 3,229 坪) RC 大樓一棟，B4~B3 為機電與停車空間，B2~2F 為社團活動與學習空間，3F 為心理諮商與輔導空間，4F 為學生生活輔導空間，5F 為教學發展與資源中心，6F 為多功能研討教學區，7F 暫定為保留空間，8F 為會議區。
- 3.112 學年度原預算總造價 710,879 千元，因應教育學習環境優化趨勢與配合法規，調整局部設計，經與營建部檢討後，全人教學大樓預計總造價修正為 762,417 千元，預估營建工程增加 61,814 千元、機電工程增加 17,609 千元、消防泵浦增加 1,661 千元、電器設備調整減少 16,846 千元、空調設備調整減少 1,039 千元、其他(水保審查規費、給排水系統等)調整減少 11,661 千元，合計追加 51,538 千元。
- 4.本工程約計 762,417 千元，包括:營建工程(含拆除、結構體、鋼骨、環境土建、水保工程等)約 529,523 千元、電器設備(含監視求救系統、會議廳視訊系統、門禁管理系統、電梯、燈具等)約 67,868 千元、空調設備(含冷卻塔、離心泵浦、吊掛水冷薄型冷氣機等)約 10,618 千元、消防設備(含受信總機、廣播主機、消防泵浦、排煙風車等)約 7,714 千元、機電工程(含電氣、空調、消防工程等)85,994 千元、其他(水保審查規費、簽證費、設計監造服務費等) 60,700 千元。
- 5.分年編列預算: 108 學年度 50,293 千元、109 學年度 20,000 千元、110 學年度 50,000 千元，111 學年度 167,000 千元、112 學年度 65,000 千元、113 學年度 239,000 千元及 114 學年度 171,124 千元，全數由本校自有資金支應。

(二)其他長期營運資產如下(詳如預計增置重要長期營運資產明細表):

- 1.機械儀器設備 121,643 千元，主要係增購自動化影像系統暨多功能光學分析儀 4,850 千元、倒立電動螢光顯微鏡暨影像擷取系統 3,720 千元、長時活細胞暨胞器三維觀察系統 3,500 千元、兩用氣體分壓生命徵象偵測裝置 1,390 千元、AI 醫病問診對話模擬人 2,300 千元、空氣壓縮機 1,150 千元、螢光分光光度計 1,049 千元、串聯式質譜儀 10,000 千元、純水製造機 1,220 千元、伺服器 3,367 千元、網域名稱解析伺服器 1,850 千元、太陽能光電系統 5,891 千元、本部三舍 J 棟熱泵主機 3,140 千元、無障礙電梯 4,574 千元、網頁防火牆 4,641 千元、組合式化學反應器 2,000 千元、超低溫冷凍櫃 600 千元、智慧互動電子白板 1,150 千元等。
- 2.圖書及博物 10,240 千元，主要為教學單位購置教學模型 5,207 千元、中文圖書一批 1,596 千元、西文圖書一批 2,137 千元及多媒體一批 1,300 千元。
- 3.其他設備 35,037 千元，主要係購置公共區除菌系統 2,175 千元、分部一教學生宿舍緊急呼救系統 3,220 千元、智能教室-智能環控系統組 5 組 3,750 千元、電視牆 1,480 千元、投影機 770 千元、史密斯訓練機組 295 千元、倍靈指環 258 千元、高畫質高感度攝影機 370 千元、雙頻無線擴音設備組 4 組 645 千元、高齡者體驗模擬裝置評估工具組 504 千元、咖啡機 115 千元、IOT 智能環控系統 6 組 4,246 千元、客製化桌椅 130 組 2,600 千元、PTZ 攝影機 6 組 542 千元等。
- 4.電腦軟體 42,297 千元，主要係購置 OSCE 影音播放暨監控系統 9,000 千元、規劃及開發中草藥委託設計資料庫 3,000 千元、教室智能預約借用系統 2,500 千元、虛實整合的數位智能教學系統 2,700 千元、虛擬實境護理全景型情境學習系統 1,500 千元、術科檢驗考試管理整合教學系

統 2 組 2,900 千元、醫學虛擬實境評量系統 1,480 千元、互動式 3D 解剖學學習平台 1,100 千元、臨床技術動作識別管理系統 1,350 千元、護理技術 MR 情境教案模組 3,047 千元、資安稽核暨資產端點管理系統 2,312 千元、資料庫稽核管理系統 2,199 千元、在校生暨校友線上文件申請軟體 724 千元、人工智慧口語課堂數位課程 1,599 千元、課程文件軟體 400 千元等。

5.購建中營運資產 386,300 千元，含分年性項目全人教育大樓 239,000 千元、推動一流大學發展建置實驗室工程 20,616 千元、本部庚耘樓 5-6 樓浴廁走廊水電工程 36,500 千元、本部二教 E 區外牆磁磚更新工程 16,225 千元、推動一流大學發展智能教室工程 16,385 千元、分部教學區冰水主機暨泵浦節能改善工程 6,900 千元、本部校區低壓電汰換工程 12,000 千元、本部 A 區 3-5 樓行政單位空間整修工程 6,414 千元、二教國際會議廳公廁整修工程 4,500 千元、F 棟網路服務隔間 2,000 千元等。

三、長期債務之舉借及償還：

本校並無任何長期債務之舉借及償還事項。

四、其他重要計畫：

- (一)為營造健康樂學的生活園地，促進學生全人發展，提供優質全人教育環境，自 108 學年度起逐年編列工程建造全人教育大樓一棟，建造費用共計 762,417 千元。
- (二)擴大招生計畫，延攬優秀新生就讀本校並參與榮譽學程課程，以培育成為具有專業發展潛力之人才，113 學年度編列四技及碩士班新生優秀菁英獎學金共計 15,337 千元、健科所編列研究生助學金 2,184 千元及五年一貫助學獎勵金 200 千元、幼保系碩士班編列研究生助學金 240 千元、及雙聯學位 3 人 500 千元。
- (三)為推動本校邁入一流大學，113 學年度編列建置智能教室、實驗室專區工程款 37,001 千元；擴充優化臨床技能中心、中草藥科學化研發與應用、科技情境教室(保營系、幼保系、妝品系)、升級智能教室等教學設備，編列設備款 96,216 千元、雜項購置 3,424 千元；補助原住民生及經文不利生就學，編列獎助學金 34,903 千元、出國交流費 3,000 千元。

參、本年度預算概要：

一、收入預算說明

- (一)本學年度學雜費收入 502,776 千元，較上年度預算數 523,888 千元，減少 21,112 千元，約 4.03%，主要係二技進修部教保專班停招，學生減少 80 名，學雜費預估減少 1,075 千元；四技及二技因休退學，學生減少 69 名、新生數參考 112 學年度實際數及外加名額未招滿，較上年度預估減少 158 人，學雜費減少 20,455 千元；113 學年度新增林口幼保研究所，預計招收新生 6 名，學雜費增加 559 千元。
- (二)本學年度推廣教育收入 12,633 千元，較上年度預算數 10,958 千元，增加 1,675 千元，約 15.29%，主要係本部增開餐飲人員衛生講習班預計收入增加 90 千元；分部二技學分專班與嘉義榮總醫院合作續開，及新增碩士學分班與台大醫院等合作，預估收入增加 1,555 千元。
- (三)本學年度產學合作收入 237,243 千元，較上年度預算數 218,417 千元，增加 18,826 千元，約 8.62%，主要係因申請計畫案增加，預估國科會計畫增加 3,804 千元；廠商合作計畫案、衛福部計畫等增加 5,120 千元及與長庚醫院產學合作計畫增加 9,902 千元所致。
- (四)本學年度補助及受贈收入 244,319 千元，較上年度預算數 211,459 千元，增加 32,860 千元，約 15.54%，主要係整體經費補助預估增加 5,604 千元、整體發展經費-調薪補助依教育部核定金額編列增加 20,472 千元、教學實踐計畫因案件數增加，預估增加 11,380 千元、新增雙語教學計畫及嘉義分部數位學伴計畫共計 5,798 千元、本年度高教深耕計畫依上年度核定數編列，預算減少 7,566 千元、本年度 USR 計畫依上年度核定數編列預算減少 4,500 千元。
- (五)本學年度財務收入 568,357 千元，較上年度預算數 693,529 千元，減少 125,172 千元，約 18.05%，主要係投資基金購買股票之現金股利預估減少 117,993 千元、創辦人捐贈之股票現金股利預估

減少 36,700 千元、定(活)存息預估增加 16,373 千元、購買短期票券利息收入增加 13,148 千元。
(六)本學年度其他收入 103,103 千元，較上年度預算數 103,724 千元，減少 621 千元，約 0.60%，主要係高年級學生住宿人數預估減少，故住宿費收入預估減少 1,400 千元，冷氣加值減少 480 千元；因新大樓完工，預估廢料標售收入減少 150 千元；預估售電收入增加 1,440 千元。

二、成本與費用預算說明：

(一)本學年度行政管理支出 294,008 千元，較上年度預算數 293,544 千元，增加 464 千元，約 0.16%，主要係人事費增加 7,685 千元、業務費增加 5,346 千元、維護費減少 16,810 千元及折舊及攤銷增加 4,243 千元所致。

(二)本學年度教學研究及訓輔支出 1,140,111 千元，較上年度預算數 1,071,467 千元，增加 68,644 千元，約 6.41%，主要係人事費增加 39,752 千元、業務費增加 39,852 千元及維護費減少 3,071 千元、退休撫卹費增加 125 千元及折舊及攤銷減少 8,014 千元所致。

(三)本學年度獎助學金支出 79,612 千元，較上年度預算數 46,787 千元，增加 32,825 千元，約 70.16%，主要係一流大學專案補助原住民生及經文不利生獎助學金 34,904 千元、校內優秀學生榮譽學程獎學金增加 3,088 千元、新增幼保碩士班頂尖獎學金 2 人 400 千元及雙聯學位補助 3 人 500 千元、研究生生活補助及學碩合一補助增加 545 千元所致。

(四)本學年度推廣教育支出 7,626 千元，較上年度預算數 7,277 千元，增加 349 千元，約 4.8%，主要係分部新增碩士學分班與台大等醫院合作、另二技學分專班與嘉榮醫院續合作所致。

(五)本學年度產學合作支出 224,698 千元，較上年度預算數 207,984 千元，增加 16,714 千元，約 8.04%，主要係長庚醫院產學合作案人事費及業務費增加 7,051 千元、國科會及其他產學計畫人事費、業務費增加 9,663 千元所致。

(六)本學年度附屬機構損失 9 千元，較上年度預算數 31 千元，減少 22 千元，約 70.97%，主要係 113 學年度總收入較 112 學年度總收入減少 1,362 千元(預計招收學生人數減少 24 人)、113 學年度經常性支出較 112 學年度經常性支出減少 1,384 千元(修繕及環境維護費減少 243 千元、減編約聘教保員 2 名薪資減少 684 千元、輔導教學費減少 129 千元等)。

(七)本學年度其他支出 70,917 千元，較上年度預算數 70,634 千元，增加 283 千元，約 0.4%，主要係本年度員工體檢費用增加 710 千元(體檢兩年一次，本部於 113 學年度編列)、超額年金增加 399 千元(113 學年度編列 49 人，112 學年度編列 40 人)、建物公安申報減少 121 千元(二年申報一次，預估 114 學年度申報)、技術移轉授權金減少 680 千元所致。

三、重要長期營運資產增置計畫預算說明：

(一)本學年度機械儀器及設備 121,643 千元，較上年度預算數 66,726 千元，增加 54,917 千元，約 82.3%，主要係配合推動一流大學發展增購儀器設備 54,410 千元、整體經費補助款增加 8,486 千元、總務處 113 學年度較 112 學年度減少 4,350 千元(係 112 學年度已購一教無障礙電梯 4,574 千元)、圖資處 113 學年度較 112 學年度減少 4,268 千元(係 112 學年度已購 HYPER-V 虛擬平台 4,209 千元)、教育部補助計畫購置設備款減少 411 千元所致。

(二)本學年度圖書及博物 10,240 千元，較上年度預算數 7,647 千元，增加 2,593 千元，約 33.91%，主要係一流大學購置博物 104 千元、整體經費購置博物增加 4,430 千元、整體經費購置圖書增加 1,482 千元、校內購置圖書、多媒體及博物減少 3,205 千元、其他計畫配合款購置博物減少 227 千元。

(三)本學年度其他設備 35,037 千元，較上年度預算 48,854 千元，減少 13,817 千元，約 28.28%，主要係整體經費減少 9,571 千元、分部總務組 113 學年度較 112 學年度減少 15,976 千元(係 112 學年度已購教學區活動中心二期宿舍監視系統 18,774 千元)、總務處 113 學年度較 112 學年度減少 2,584 千元(係 112 學年度已購會議環控及投影機 1,115 千元、會議室除菌系統 1,511 千元)、配合推動一流大學發展增購其他設備 12,652 千元、配合新大樓完工，新辦公室設置 OA 系統及

系統櫃增加 4,304 千元所致。

(四)本學年度電腦軟體 42,297 千元，較上年度預算 14,972 千元，增加 27,325 千元，約 182.51%，主要係配合推動一流大學發展增購儀器設備 29,050 千元、人事室 FLOW 擴充-彈性薪資及教師評鑑系統 1,000 千元、圖資處購置資料庫稽核管理系統 2,199 千元及資安稽核暨資產端點管理系統 2,311 千元、整體經費補助款減少 2,066 千元、高教深耕計畫補助款減少 3,279 千元、國科會及其他計畫補助款減少 473 千元。

(五)本學年度購建中營運資產 386,300 千元，較上年度預算 157,062 千元，增加 229,238 千元，約 145.95%，主要係本年度支付全人教育大樓工程 239,000 千元等。

肆、其他必要說明事項：

1.本校 113 學年度預計共有 49 位老師退休，配合提撥超額年金 1,968 千元。

2.財務收入 113 學年度較 112 學年度預估減少 125,171 千元，主要係現金股利預估減少 154,691 千元、定(活)存息及短期票券利息預估增加 29,520 千元。

長庚學校財團法人長庚科技大學

收支餘絀預計表

113學年度

全1頁第1頁
單位：新臺幣元

(前)學年度 決算數	項目	(本)學年度 預算數 (1)	估計(上)學年度 決算數 (2)	比較增減	
				金額 (3)=(1)-(2)	% (4)=(3)/(2)*100
1,761,876,141	各項收入	1,668,432,409	1,404,280,229	264,152,180	18.81
504,561,218	學雜費收入	502,776,374	489,496,553	13,279,821	2.71
10,422,589	推廣教育收入	12,633,160	9,245,006	3,388,154	36.65
199,800,125	產學合作收入	237,242,775	218,722,076	18,520,699	8.47
214,984,784	補助及受贈收入	244,319,493	209,557,757	34,761,736	16.59
729,837,368	財務收入	568,357,348	380,825,907	187,531,441	49.24
102,270,057	其他收入	103,103,259	96,432,930	6,670,329	6.92
1,618,408,123	各項成本與費用	1,816,980,832	1,734,508,335	82,472,497	4.75
296,270,816	行政管理支出	294,008,277	317,699,730	(23,691,453)	(7.46)
1,011,742,023	教學研究及訓輔支出	1,140,110,812	1,070,971,359	69,139,453	6.46
39,584,946	獎助學金支出	79,611,880	63,310,907	16,300,973	25.75
6,547,910	推廣教育支出	7,626,495	5,019,038	2,607,457	51.95
189,569,493	產學合作支出	224,697,465	210,896,396	13,801,069	6.54
103,873	附屬機構損失	9,021	7,207	1,814	25.17
74,589,062	其他支出	70,916,882	66,603,698	4,313,184	6.48
143,468,018	本期餘絀	(148,548,423)	(330,228,106)	181,679,683	(55.02)

附表：

(前)學年度 決算數	項目	(本)學年度 預算數 (1)	估計(上)學年度 決算數 (2)	比較增減	
				金額 (3)=(1)-(2)	% (4)=(3)/(2)*100
(91,716,491)	本期其他綜合餘絀	(598,542,169)	(598,542,169)	0	-
(91,716,491)	備供出售金融資產未實現餘絀*	-	-	0	-
-	不重分類至餘絀之項目	(598,542,169)	(598,542,169)	0	-
-	透過其他綜合餘絀按公允價值衡量之權益工 具投資未實現評價餘絀	(598,542,169)	(598,542,169)	0	-
51,751,527	本期綜合餘絀總額	(747,090,592)	(928,770,275)	181,679,683	(19.56)

註：*係指112學年度以前之舊制會計項目。有關112學年度起預算財務報表編製，係依企業會計準則公報第15號第84條規定，無須重編以前期間財務報表（採新舊會計項目併列）。



長庚學校財團法人長庚科技大學
預計長期營運資產變動表
113學年度

全1頁第1頁
單位：新臺幣元

項目名稱	估計本學年初 結存金額	預計本學年度 增加金額	預計本學年度 減少金額	預計本學年度 重分類金額	預計本學年度 底結存金額	說明
不動產、房屋及設備	9,877,659,920	553,220,342	0	0	10,430,880,262	
土地	600,286,394	0	0	0	600,286,394	
土地改良物	4,494,000	0	0	0	4,494,000	
房屋及建築	7,456,668,918	0	0	0	7,456,668,918	
機械儀器及設備	742,497,906	121,642,682	0	0	864,140,588	
圖書及博物	241,556,547	10,239,800	0	0	251,796,347	
其他設備	350,698,316	35,037,456	0	0	385,735,772	
購建中營運資產	481,457,839	386,300,404	0	0	867,758,243	
累計減損	0	0	0	0	0	
累計折舊	3,562,186,869	227,220,528	0	0	3,789,407,397	
土地改良物	991,305	88,116	0	0	1,079,421	
房屋及建築	2,781,942,819	149,641,344	0	0	2,931,584,163	
機械儀器及設備	501,311,062	61,375,620	0	0	562,686,682	
其他設備	277,941,683	16,115,448	0	0	294,057,131	
不動產、房屋及設備淨額	6,315,473,051	325,999,814	0	0	6,641,472,865	
投資性不動產	0	0	0	0	0	
累計減損	0	0	0	0	0	
累計折舊	0	0	0	0	0	
投資性不動產淨額	0	0	0	0	0	
無形資產	189,001,547	42,297,413	0	0	231,298,960	
電腦軟體	189,001,547	42,297,413	0	0	231,298,960	
累計減損	0	0	0	0	0	
累計攤銷	154,698,366	18,742,368	0	0	173,440,734	
電腦軟體	154,698,366	18,742,368	0	0	173,440,734	
無形資產淨額	34,303,181	23,555,045	0	0	57,858,226	
合計	6,349,776,232	349,554,859	0	0	6,699,331,091	



長庚學校財團法人長庚科技大學
預計增置重要長期營運資產明細表
113學年度

全12頁第1頁
 單位：新臺幣元

項目、重要長期營運資產名稱	提出單位	數量	單價	總價	備註
土地				-	
土地改良物				-	
房屋及建築				-	
機械儀器及設備				121,642,682	
壁掛式刀具消毒櫃	一流大學辦公室	1	12,600	12,600	
雙槽乾浴器	一流大學辦公室	1	15,000	15,000	
保溫槽	一流大學辦公室	2	10,500	21,000	
迷你微量離心機	一流大學辦公室	1	25,000	25,000	
超音波清洗機	一流大學辦公室	1	26,000	26,000	
單門餐具消毒櫃	一流大學辦公室	1	33,600	33,600	
攪拌機	一流大學辦公室	1	36,750	36,750	
桌下型油脂截留槽	一流大學辦公室	3	12,600	37,800	
試管震盪器	一流大學辦公室	4	11,500	46,000	
室內型無線基地台	一流大學辦公室	2	23,500	47,000	
個人電腦	一流大學辦公室	2	26,000	52,000	
智能型網路交換器	一流大學辦公室	1	54,800	54,800	
天平(三位數)	一流大學辦公室	1	55,000	55,000	
四半門立式冷凍冰箱/蒸發盤	一流大學辦公室	1	59,850	59,850	
個人電腦	一流大學辦公室	2	35,000	70,000	
蹺蹺板震盪器	一流大學辦公室	4	19,000	76,000	
廢液抽取系統	一流大學辦公室	4	19,800	79,200	
細胞計數器	一流大學辦公室	1	99,000	99,000	
液態氮桶	一流大學辦公室	1	110,000	110,000	
微量冷凍離心機	一流大學辦公室	1	130,000	130,000	
大數據電腦設備	一流大學辦公室	1	150,000	150,000	
四口西餐爐/下廚櫃	一流大學辦公室	4	39,900	159,600	
天平(五位數)	一流大學辦公室	1	160,000	160,000	
虛擬實境(VR)教學用電腦	一流大學辦公室	4	50,000	200,000	
護理站動態儀表板系統	一流大學辦公室	1	200,000	200,000	



長庚學校財團法人長庚科技大學
預計增置重要長期營運資產明細表
113學年度

全12頁第2頁
單位：新臺幣元

項目、重要長期營運資產名稱	提出單位	數量	單價	總價	備註
冷凍櫃	一流大學辦公室	1	200,000	200,000	
基因擴增儀	一流大學辦公室	1	220,000	220,000	
電子紙	一流大學辦公室	6	38,000	228,000	
加熱攪拌器	一流大學辦公室	5	53,800	269,000	
四片式垂直式電泳槽	一流大學辦公室	8	38,000	304,000	
(成人)電動醫療床	一流大學辦公室	5	65,000	325,000	
蒸烤箱	一流大學辦公室	1	441,000	441,000	
冷凍離心機	一流大學辦公室	1	550,000	550,000	
獨立式冷氣	一流大學辦公室	8	80,000	640,000	
真空幫浦機	一流大學辦公室	1	700,000	700,000	
LDR床	一流大學辦公室	1	830,000	830,000	
即時螢光定量聚合反應系統	一流大學辦公室	1	923,174	923,174	
螢光分光光度計	一流大學辦公室	1	1,049,000	1,049,000	
空氣壓縮機	一流大學辦公室	1	1,150,000	1,150,000	
兩用氣體分壓生命徵象偵測裝置	一流大學辦公室	1	1,390,000	1,390,000	
AI醫病問診對話模擬人	一流大學辦公室	1	2,300,000	2,300,000	
多功能吸收光螢光冷光偵測儀	一流大學辦公室	1	2,300,000	2,300,000	
正立電動螢光顯微鏡系統	一流大學辦公室	1	2,350,000	2,350,000	
多通道量測分光儀	一流大學辦公室	3	895,000	2,685,000	
長時活細胞暨胞器三維觀察系統	一流大學辦公室	1	3,500,000	3,500,000	
流式細胞儀	一流大學辦公室	1	3,600,000	3,600,000	
倒立電動螢光顯微鏡暨影像擷取系統	一流大學辦公室	1	3,720,000	3,720,000	
自動化影像系統暨多功能光學分析儀	一流大學辦公室	1	4,850,000	4,850,000	
平板電腦控制組	一流大學辦公室	2	100,000	200,000	
平板電腦控制組	一流大學辦公室	2	100,000	200,000	
平板電腦控制組	一流大學辦公室	2	140,000	280,000	
多媒體智能講桌	一流大學辦公室	2	180,000	360,000	



長庚學校財團法人長庚科技大學
預計增置重要長期營運資產明細表
113學年度

全12頁第3頁
 單位：新臺幣元

項目、重要長期營運資產名稱	提出單位	數量	單價	總價	備註
多媒體智能講桌	一流大學辦公室	2	180,000	360,000	
86吋4K智慧互動電子白板	一流大學辦公室	2	500,000	1,000,000	
86吋4K台智慧互動電子白板	一流大學辦公室	3	500,000	1,500,000	
多媒體智能講桌	一流大學辦公室	2	865,000	1,730,000	
86吋4K/1、65吋4K/智慧互動電子白板	一流大學辦公室	2	1,150,000	2,300,000	
無線網路系統	一流大學辦公室	1	880,786	880,786	
串聯式質譜儀	一流大學辦公室	1	10,000,000	10,000,000	
純水製造機	中草藥研究中心	1	1,220,000	1,220,000	
天秤(五位數)	中草藥研究中心	1	160,000	160,000	
天秤(三位數)	中草藥研究中心	1	55,000	55,000	
製冰機	中草藥研究中心	1	160,000	160,000	
滅菌釜	中草藥研究中心	2	130,000	260,000	
烘箱	中草藥研究中心	2	88,000	176,000	
低溫恆溫振盪培養箱	中草藥研究中心	1	88,000	88,000	
臥式冷凍櫃	中草藥研究中心	2	16,000	32,000	
直立式冷凍櫃	中草藥研究中心	4	112,000	448,000	
超低溫冷凍櫃	中草藥研究中心	1	600,000	600,000	
微量吸管	中草藥研究中心	1	66,000	66,000	
電動吸管輔助器	中草藥研究中心	1	15,000	15,000	
廢液抽取系統	中草藥研究中心	3	19,800	59,400	
試管震盪器	中草藥研究中心	1	11,500	11,500	
雙槽乾浴器	中草藥研究中心	1	15,000	15,000	
超音波清洗機	中草藥研究中心	1	26,000	26,000	
烘箱	中草藥研究中心	1	88,000	88,000	
乾熱滅菌型二氧化碳培養箱	中草藥研究中心	2	260,000	520,000	
高解析雷射共軛焦顯微鏡系統-倒立電動顯微鏡	中草藥研究中心	1	1,655,000	1,655,000	
高解析雷射共軛焦顯微鏡系統-單光子高速高解析雷射共軛焦系統	中草藥研究中心	1	7,280,000	7,280,000	



長庚學校財團法人長庚科技大學
預計增置重要長期營運資產明細表
 113學年度

全12頁第4頁
 單位：新臺幣元

項目、重要長期營運資產名稱	提出單位	數量	單價	總價	備註
高解析雷射共軛焦顯微鏡系統-單光子高速高解析雷射共軛焦系統專用電腦	中草藥研究中心	1	117,000	117,000	
高解析雷射共軛焦顯微鏡系統-活細胞培養系統	中草藥研究中心	1	300,000	300,000	
高解析雷射共軛焦顯微鏡系統-離線分析專用電腦	中草藥研究中心	1	85,000	85,000	
高解析雷射共軛焦顯微鏡系統-UPS穩壓系統	中草藥研究中心	1	28,000	28,000	
高解析雷射共軛焦顯微鏡系統-小型防震桌	中草藥研究中心	1	215,000	215,000	
組合式化學反應器	中草藥研究中心	1	2,000,000	2,000,000	
影音系統組-數位多功能講桌	幼兒保育系	1	100,000	100,000	
影音系統組—嬰兒照護示範/練習教室數位多功能講桌	幼兒保育系	2	88,000	176,000	
影音系統組—嬰兒照護示範/練習教室教學視訊電腦	幼兒保育系	1	32,000	32,000	
筆記型電腦	幼兒保育系	4	35,000	140,000	
雷射印表機	幼兒保育系	1	13,490	13,490	
個人電腦	幼兒保育系碩士班	6	25,000	150,000	
移動式冷氣機	幼兒保育系碩士班	3	15,000	45,000	
園藝與芳療VR課程HTC一體機	永續辦公室	1	40,000	40,000	
園藝與芳療VR課程MSI筆電	永續辦公室	1	50,000	50,000	
桌上型電腦	永續辦公室	1	26,000	26,000	
平板	永續辦公室	6	38,500	231,000	
美甲磨甲機	妝品系	3	12,000	36,000	
BrainLink 動態腦波儀	妝品系	5	58,888	294,440	
桌上型酸鹼/電導度計	妝品系	2	40,000	80,000	
專業教室多媒體環控系統-環控控用平板	妝品系	2	16,000	32,000	
專業教室多媒體環控系統-無線App	妝品系	1	38,000	38,000	
微雕美肌儀器	妝品系	7	29,400	205,800	
二氧化碳監測器	呼吸照護系	1	71,000	71,000	
咳痰機	呼吸照護系	1	200,000	200,000	
居家型呼吸器	呼吸照護系	1	300,000	300,000	
轉送型呼吸器	呼吸照護系	1	280,000	280,000	
手持型二氧化碳監測器	呼吸照護系	1	130,000	130,000	
心肺音聽診訓練套組	林口護研所	1	320,000	320,000	
教學視訊設備系統組-教學視訊電腦(含軟體及螢幕)	林口護研所	1	45,000	45,000	
教學視訊設備系統組-多媒體電腦講桌	林口護研所	1	30,300	30,300	
輪椅	林口護理系	3	12,600	37,800	
一對一變頻壁掛式冷氣	保營系	1	91,245	91,245	
伺服器專用硬碟	高照中心	1	82,425	82,425	
單眼相機GHRPF3P0011(經)	高照系	1	88,000	88,000	
防潮箱GHRPF3P0011(經)	高照系	1	12,000	12,000	
身心檢測儀	高照系	2	128,000	256,000	
平板電腦	高照系	2	20,000	40,000	
高效能工作站	高照系	1	330,750	330,750	
身體組成分析儀組-身體組成分析儀	高照所	1	710,000	710,000	
身體組成分析儀組-專用印表機	高照所	1	10,000	10,000	
分離式冷氣機(吊隱式)	健科所	2	131,895	263,790	
桌上型酸鹼度測定儀	健科所	1	22,000	22,000	
智能教室-86吋4K智慧互動電子白板組	教務處	3	525,000	1,575,000	
智能教室-多媒體智能講桌組	教務處	3	195,000	585,000	
智能教室-平板電腦控制組	教務處	3	156,000	468,000	
智能教室-86吋4K智慧互動電子白板組	教務處	2	525,000	1,050,000	



長庚學校財團法人長庚科技大學
預計增置重要長期營運資產明細表
113學年度

全12頁第5頁
 單位：新臺幣元

項目、重要長期營運資產名稱	提出單位	數量	單價	總價	備註
智能教室-多媒體智能講桌組	教務處	2	195,000	390,000	
智能教室-平板電腦控制組	教務處	2	156,000	312,000	
伺服器	教務處	1	3,367,350	3,367,350	
握力測量器	教學資源中心	1	15,000	15,000	
AED訓練機	教學資源中心	2	28,000	56,000	
一氧化碳檢測器	教學資源中心	1	17,380	17,380	
Tebleau伺服器	教學資源中心	1	500,000	500,000	
影音系統組-視訊系統電腦主機	通識教育中心	1	68,250	68,250	
筆記型電腦	會計室	1	25,000	25,000	
IOPI舌壓計(含一盒壓力球)	跨校資源中心	1	202,800	202,800	
筆記型電腦	跨校資源中心	1	25,000	25,000	
負30度冷凍櫃	跨校資源中心	1	232,336	232,336	
電腦	嘉義分部通識組	1	26,000	26,000	
觸控式螢幕	嘉義分部圖書組	1	47,500	47,500	
資訊安全流量監控管理器	嘉義分部圖書組	1	800,000	800,000	
網域名稱解析伺服器	嘉義分部圖書組	1	1,850,000	1,850,000	
平板電腦	嘉義分部學務組	1	35,000	35,000	
筆記型電腦	嘉義分部學務組	1	35,000	35,000	
太陽能光電系統	嘉義分部總務組	1	5,890,500	5,890,500	
IPAD	嘉義分部總務組	2	25,000	50,000	
工業電腦	嘉義分部總務組	2	115,000	230,000	
一般教室冷氣機	嘉義分部總務組	7	105,000	735,000	
二宿冷氣機	嘉義分部總務組	23	31,500	724,500	
分部二宿熱泵主機	嘉義分部總務組	2	126,525	253,050	
個人電腦	嘉義分部護研所	32	36,100	1,155,200	
桌上型電腦	嘉義分部護理系	1	26,000	26,000	
掌上型胎心音監測儀	嘉義分部護理系	6	32,000	192,000	
吐氣二氧化碳監測器	嘉義分部護理系	1	86,000	86,000	
微量注射幫浦	嘉義分部護理系	2	80,000	160,000	
灌食幫浦	嘉義分部護理系	1	28,000	28,000	
十二導程心電圖機	嘉義分部護理系	1	148,000	148,000	
全方位活動式移位機	嘉義分部護理系	1	450,000	450,000	
口腔機能訓練設備	嘉義分部護理系	1	442,364	442,364	



長庚學校財團法人長庚科技大學
預計增置重要長期營運資產明細表
113學年度

全12頁第6頁
 單位：新臺幣元

項目、重要長期營運資產名稱	提出單位	數量	單價	總價	備註
認知訓練設備	嘉義分部護理系	1	484,388	484,388	
生理回饋設備	嘉義分部護理系	1	644,900	644,900	
電子白板	嘉義分部護理系	3	227,500	682,500	
網路交換器	圖資處	16	38,850	621,600	
APC	圖資處	1	934,500	934,500	
AP CLOUD	圖資處	1	1,102,500	1,102,500	
網頁防火牆	圖資處	1	4,641,000	4,641,000	
負載平衡器	圖資處	1	1,207,500	1,207,500	
資訊看板	圖資處	1	600,000	600,000	
上退磁機	圖資處	1	128,000	128,000	
錄影剪輯系統設備-筆記型電腦	課外活動指導組	1	70,000	70,000	
冷凍庫	環境安全衛生室	1	400,000	400,000	
無障礙電梯	總務處	1	4,573,914	4,573,914	
本部二舍熱泵主機	總務處	1	1,916,250	1,916,250	
本部三舍J棟熱泵主機	總務處	1	3,139,500	3,139,500	
筆記型電腦	總務處	1	25,000	25,000	
平板電腦	護理系	1	23,000	23,000	
3D列印機	護理系	1	40,000	40,000	
個人電腦	護理系	1	50,000	50,000	
筆記型電腦	護理系	1	36,000	36,000	
平板電腦	護理系	1	33,000	33,000	
筆記型電腦	護理系	1	40,000	40,000	
平板電腦	護理系	1	30,000	30,000	
筆記型電腦	護理系	1	50,000	50,000	
筆記型電腦	護理系	1	45,000	45,000	
平板電腦	護理系	1	30,000	30,000	
筆記型電腦	護理系	1	45,000	45,000	
筆記型電腦	護理系	1	50,000	50,000	
筆記型電腦	護理系	1	80,000	80,000	
筆記型電腦	護理系	1	70,000	70,000	
筆記型電腦	護理系	1	40,000	40,000	
筆記型電腦	護理系	1	60,000	60,000	
筆記型電腦	護理系	1	35,000	35,000	
冷氣機	體育室	4	369,950	1,479,800	
圖書及博物				10,239,800	
吸煙娃娃模型	教學資源中心	1	9,900	9,900	
孕婦體驗裝	一流大學辦公室	2	52,000	104,000	
嬰兒安妮QCPR	幼兒保育系	8	60,000	480,000	
前列腺觸診檢查模型組	林口護研所	1	125,000	125,000	
孕婦內診模型	護理系	4	150,000	600,000	
護理假病人模型	護理系	10	123,800	1,238,000	
嬰兒QCPR模型	嘉義分部護理系	6	21,000	126,000	
嬰兒照護模擬訓練模型	嘉義分部護理系	6	67,500	405,000	
孕婦四段觸診模型	嘉義分部護理系	6	220,000	1,320,000	
哺乳練習模型	嘉義分部護理系	1	55,000	55,000	



長庚學校財團法人長庚科技大學
預計增置重要長期營運資產明細表
113學年度

全12頁第7頁
 單位：新臺幣元

項目、重要長期營運資產名稱	提出單位	數量	單價	總價	備註
產後子宮觸診模型	護理系	8	93,000	744,000	
中文圖書	圖資處	1	990,000	990,000	
西文圖書	圖資處	1	188,800	188,800	
中文圖書	圖資處	1	100,000	100,000	
西文圖書	圖資處	1	1,240,000	1,240,000	
(多媒體)永久授權	圖資處	1	1,000,000	1,000,000	
中文圖書	嘉義分部圖資組	1	506,100	506,100	
西文圖書	嘉義分部圖資組	1	708,000	708,000	
(多媒體)永久授權	嘉義分部圖資組	1	300,000	300,000	
其他設備				35,037,456	
塑膠OA組合式辦公桌	校務研究中心	1	50,000	50,000	
蒸烤箱置台	一流大學辦公室	1	16,800	16,800	
相機	一流大學辦公室	1	22,900	22,900	
掀門式單水槽工作台櫃/附冷熱水龍頭	一流大學辦公室	1	23,100	23,100	
單層吊架	一流大學辦公室	2	12,600	25,200	
掀門式雙門掃具收納櫃	一流大學辦公室	1	29,400	29,400	
滑門式工作台櫃	一流大學辦公室	2	15,750	31,500	
掀門式三層工作台櫃	一流大學辦公室	3	11,900	35,700	
開放式雙通工作台櫃	一流大學辦公室	3	12,600	37,800	
掀門式三層不銹鋼櫥櫃	一流大學辦公室	3	12,600	37,800	
掀門式三層工作台櫃	一流大學辦公室	3	15,750	47,250	
掀門式工作台櫃	一流大學辦公室	3	15,750	47,250	
掀門式三水槽工作台櫃	一流大學辦公室	2	29,400	58,800	
360度環景攝影機	一流大學辦公室	3	20,000	60,000	
防潮箱	一流大學辦公室	1	70,000	70,000	
掀門式雙層壁櫃	一流大學辦公室	5	15,750	78,750	
4門掀門式立櫃/附鎖	一流大學辦公室	3	26,250	78,750	
單門冰箱	一流大學辦公室	3	38,000	114,000	
木製課桌	一流大學辦公室	10	22,000	220,000	
85吋液晶顯示器	一流大學辦公室	1	240,450	240,450	
影音系統組	一流大學辦公室	1	245,000	245,000	



長庚學校財團法人長庚科技大學
預計增置重要長期營運資產明細表
113學年度

全12頁第8頁
 單位：新臺幣元

項目、重要長期營運資產名稱	提出單位	數量	單價	總價	備註
65吋液晶顯示器	一流大學辦公室	6	60,000	360,000	
客製化桌	一流大學辦公室	130	10,000	1,300,000	
客製化椅	一流大學辦公室	130	10,000	1,300,000	
影音播放系統組	一流大學辦公室	1	1,304,000	1,304,000	
電視牆	一流大學辦公室	1	1,480,000	1,480,000	
PTZ攝影機	一流大學辦公室	2	60,500	121,000	
PTZ攝影機	一流大學辦公室	2	60,500	121,000	
PTZ攝影機	一流大學辦公室	2	150,000	300,000	
紅外線追蹤攝影	一流大學辦公室	2	150,000	300,000	
紅外線追蹤攝影機	一流大學辦公室	2	150,000	300,000	
IOT智能環控系統	一流大學辦公室	2	686,500	1,373,000	
IOT智能環控系統	一流大學辦公室	2	686,500	1,373,000	
IOT智能環控系統	一流大學辦公室	2	750,000	1,500,000	
塑膠OA組合室辦公桌	人事室	8	38,500	308,000	
洽公櫃台	人事室	1	114,000	114,000	
門禁系統	人事室	1	35,304	35,304	
高櫃	人事室	9	14,500	130,500	
專業教室多媒體環控系統-多媒體設備環控主機	妝品系	2	98,000	196,000	
專業教室多媒體環控系統-8進8出數位混音機	妝品系	2	74,500	149,000	
專業教室多媒體環控系統-HDMI8*8鉅陣	妝品系	2	73,000	146,000	
專業教室多媒體環控系統-HDMI延伸器	妝品系	2	10,000	20,000	
咖啡機	課外活動指導組	1	115,200	115,200	
影音系統組-雷射單槍投影機	幼兒保育系	1	55,000	55,000	
影音系統組—嬰兒照護示範/練習教室雷射單槍投影機	幼兒保育系	2	55,000	110,000	
影音系統組—嬰兒照護示範/練習教室會議視訊攝影機	幼兒保育系	2	60,000	120,000	
塑膠OA組合室辦公桌	生活輔導組	5	39,375	196,875	
塑膠OA組合室辦公桌	生活輔導組	1	40,425	40,425	
塑膠OA組合室辦公桌	技合處	4	38,500	154,000	
塑膠櫃台	技合處	1	114,000	114,000	
高櫃	技合處	6	14,500	87,000	
塑膠櫃	技合處	1	95,000	95,000	
大型櫃子	受試者辦公室	6	13,500	81,000	
二人沙發	受試者辦公室	1	25,000	25,000	
門禁系統	受試者辦公室	1	35,304	35,304	
塑膠OA組合室辦公桌	服務學習組	6	38,325	229,950	
塑膠OA組合室辦公桌	服務學習組	2	33,600	67,200	
高齡者體驗模擬裝置評估工具組	護理系	8	63,000	504,000	
教學視訊設備系統組-視訊會議攝影機	林口護研所	1	60,000	60,000	
教學視訊設備系統組-雙頻道無線麥克風組	林口護研所	1	25,000	25,000	
教學視訊設備系統組-綜合擴大機(含喇叭一對)	林口護研所	1	86,000	86,000	
教學視訊設備系統組-多功能控制模組	林口護研所	1	89,000	89,000	



長庚學校財團法人長庚科技大學
預計增置重要長期營運資產明細表
113學年度

全12頁第9頁
 單位：新臺幣元

項目、重要長期營運資產名稱	提出單位	數量	單價	總價	備註
塑膠OA組合室辦公桌	原教中心	6	38,325	229,950	
塑膠OA組合式辦公桌	校務研究中心	2	38,500	77,000	
塑膠OA組合式辦公桌	校務研究中心	3	32,000	96,000	
照相機	高照系	1	68,000	68,000	
攝影機	高照系	1	52,000	52,000	
職能評估工具-智能聲光刺激插棒系統	高照系	1	198,000	198,000	
塑膠OA組合室辦公桌	國交中心	6	38,000	228,000	
智能教室-智能環控系統組	教務處	3	750,000	2,250,000	
智能教室-紅外線追蹤攝影機	教務處	3	170,000	510,000	
智能教室-PTZ攝影機	教務處	3	60,500	181,500	
智能教室-智能環控系統組	教務處	2	750,000	1,500,000	
智能教室-PTZ攝影機	教務處	2	60,500	121,000	
彩色多功能事務機	教學資源中心	1	38,852	38,852	
鋁合金擔架	教學資源中心	1	68,000	68,000	
換藥車	教學資源中心	1	26,000	26,000	
病床	教學資源中心	5	19,490	97,450	
醫療藥物冰箱	教學資源中心	1	11,760	11,760	
高背輪椅	教學資源中心	1	22,000	22,000	
電子看板	教學資源中心	1	189,525	189,525	
碎紙機	教學資源中心	1	28,000	28,000	
影音系統組-85吋4K2K顯示器及壁掛架	通識教育中心	1	185,850	185,850	
影音系統組-視訊系統攝影機	通識教育中心	1	49,350	49,350	
影音系統組-視訊攝影機控盤	通識教育中心	1	17,850	17,850	
影音系統組-無線會議主機	通識教育中心	1	33,600	33,600	
影音系統組-無線麥克風喇叭	通識教育中心	6	8,190	49,140	
影音系統組-HDMI& VGA HDBaseT 傳送器	通識教育中心	1	21,000	21,000	
影音系統組-HDMI& VGA HDBaseT 接收器	通識教育中心	1	17,850	17,850	
塑膠OA組合室辦公桌	會計室	2	38,500	77,000	
全景運動照相機	嘉義分部學務組	1	46,000	46,000	
攝影機固定架-三軸穩定器	嘉義分部學務組	1	53,000	53,000	
單頻無線電擴音機(喊話器)	嘉義分部學務組	2	17,000	34,000	
鍍鋅鋼字	嘉義分部學務組	1	183,000	183,000	
機房監視系統	嘉義分部圖資組	1	58,000	58,000	
飲水機	嘉義分部總務組	6	23,625	141,750	
分部一教學生宿舍緊急呼救系統	嘉義分部總務組	1	3,220,000	3,220,000	
投影機	嘉義分部總務組	1	770,000	770,000	
無線麥克風	嘉義分部總務組	1	88,000	88,000	
OA辦公屏風	嘉義分部護理系	2	11,000	22,000	
實驗桌	嘉義分部護理系	1	100,000	100,000	
視聽設備	嘉義分部護理系	1	327,371	327,371	
室外排球網柱	嘉義分部體育室	1	50,000	50,000	



長庚學校財團法人長庚科技大學
預計增置重要長期營運資產明細表
113學年度

全12頁第10頁
 單位：新臺幣元

項目、重要長期營運資產名稱	提出單位	數量	單價	總價	備註
環控自動化整合系統	嘉義分部護理系	1	197,400	197,400	
電動銀幕	嘉義分部護理系	3	21,000	63,000	
雙頻無線擴音設備組	圖資處	4	161,305	645,220	
木製會議桌	圖資處	8	20,000	160,000	
木製閱覽桌	圖資處	16	18,700	299,200	
空氣清淨機	圖資處	6	18,900	113,400	
防滑地墊	圖資處	1	68,000	68,000	
防滑地墊	圖資處	1	22,000	22,000	
條碼列印機	圖資處	1	45,000	45,000	
Switch OLED 主機	圖資處	2	14,000	28,000	
碎紙機	圖資處	1	20,000	20,000	
大提琴	課外活動指導組	1	40,000	40,000	
中提琴	課外活動指導組	1	40,000	40,000	
小提琴	課外活動指導組	2	15,000	30,000	
塑膠診桌	衛生保健組	1	22,050	22,050	
塑膠OA組合室辦公桌	衛生保健組	2	36,225	72,450	
塑膠OA組合室辦公桌	衛生保健組	3	38,325	114,975	
錄影剪輯系統設備-高畫質高感度攝影機	課外活動指導組	1	370,000	370,000	
領夾式麥克風	課外活動指導組	7	16,500	115,500	
塑膠OA組合室辦公桌	課外活動指導組	9	40,425	363,825	
會議桌	課外活動指導組	10	11,408	114,080	
塑膠OA組合室辦公桌	學生安全輔導組	8	38,325	306,600	
塑膠OA組合室辦公桌	學生安全輔導組	1	33,600	33,600	
塑膠OA組合室辦公桌	學務處	2	47,250	94,500	
塑膠櫃台	學務處	1	119,700	119,700	
視聽設備組	學務處	1	276,675	276,675	
沙發組	學務處	1	30,000	30,000	
塑膠OA組合室辦公桌	諮商輔導組	9	38,325	344,925	
塑膠OA組合室辦公桌	諮商輔導組	1	33,600	33,600	
塑膠OA組合室辦公桌	諮商輔導組	2	38,325	76,650	
本部A15會議室65吋螢幕	總務處	1	100,000	100,000	
公務電動機車	總務處	2	100,000	200,000	
公共區除菌系統	總務處	1	2,175,000	2,175,000	
沙發組	總務處	1	30,000	30,000	
智能機器人	護理系	2	35,500	71,000	
倍靈指環	護理系	1	257,600	257,600	
數位相機	護理系	1	20,000	20,000	
健身器材組-史密斯訓練機組	體育室	1	294,500	294,500	
購建中營運資產				386,300,404	
F棟網路服務隔間	圖資處	1	2,000,000	2,000,000	
推動一流大學發展建置實驗室工程	一流大學辦公室	1	20,616,000	20,616,000	
推動一流大學發展建置智慧照顧人才培育中心工程	一流大學辦公室	1	3,606,000	3,606,000	



長庚學校財團法人長庚科技大學
預計增置重要長期營運資產明細表
113學年度

全12頁第11頁
 單位：新臺幣元

項目、重要長期營運資產名稱	提出單位	數量	單價	總價	備註
推動一流大學發展智能教室工程	一流大學辦公室	1	16,385,000	16,385,000	
分部教學大樓B帷幕樓梯整修工程	嘉義分部總務組	1	1,500,000	1,500,000	
學生宿舍梯廳整修工程	嘉義分部總務組	1	1,147,500	1,147,500	
教學大樓暨學生宿舍伸縮縫整修工程	嘉義分部總務組	1	1,500,000	1,500,000	
教學區冰水主機暨泵浦節能改善工程	嘉義分部總務組	1	6,900,000	6,900,000	
分部校區高壓電汰換工程	嘉義分部總務組	1	1,000,000	1,000,000	
分部校區低壓電汰換工程	嘉義分部總務組	1	1,000,000	1,000,000	
本部校區低壓電汰換工程	總務處	1	12,000,000	12,000,000	
本部校區高壓電汰換工程	總務處	1	2,900,000	2,900,000	
全人教育大樓	總務處	1	239,000,000	239,000,000	
三舍J棟揚水泵浦改善工程	總務處	1	3,500,000	3,500,000	
校區景觀改善工程	總務處	1	2,000,004	2,000,004	
地下連通暨校舍雨庇工程	總務處	1	1,566,600	1,566,600	
二教國際會議廳公廁整修工程	總務處	1	4,500,000	4,500,000	
本部康耘樓5-6樓浴廁走廊水電工程	總務處	1	36,500,000	36,500,000	
A棟及女兒牆面改善工程	總務處	1	1,000,000	1,000,000	
本部校區人行道改善	總務處	1	3,150,000	3,150,000	
本部二教E區外牆磁磚更新工程	總務處	1	16,225,300	16,225,300	
校區外牆整修工程	總務處	1	1,890,000	1,890,000	
本部A區3-5樓行政單位空間整修工程	總務處	1	6,414,000	6,414,000	
租賃資產				-	
租賃權益改良物				-	
投資性不動產				-	
購建中之投資性不動產				-	
專利權				42,297,413	
電腦軟體					
園藝芳療VR軟體	永續辦公室	1	50,000	50,000	
電腦教學系統	一流大學辦公室	2	354,000	708,000	
生理監測模擬系統	一流大學辦公室	1	785,000	785,000	
互動式3D解剖學學習平台	一流大學辦公室	1	1,100,000	1,100,000	
臨床技術動作識別管理系統-Phase I	一流大學辦公室	1	1,350,000	1,350,000	
最適化技能AI考試輔助系統	一流大學辦公室	1	1,390,000	1,390,000	
術科檢驗考試管理整合教學系統	一流大學辦公室	1	1,450,000	1,450,000	
術科檢驗考試管理整合教學系統	一流大學辦公室	1	1,450,000	1,450,000	
醫學虛擬實境評量系統	一流大學辦公室	1	1,480,000	1,480,000	
虛擬實境護理全景情境學習系統	一流大學辦公室	1	1,500,000	1,500,000	
虛實整合的數位智能教學系統	一流大學辦公室	1	2,700,000	2,700,000	



長庚學校財團法人長庚科技大學
預計增置重要長期營運資產明細表
113學年度

全12頁第12頁
 單位：新臺幣元

項目、重要長期營運資產名稱	提出單位	數量	單價	總價	備註
OSCE影音播放暨監控系統	一流大學辦公室	1	9,000,000	9,000,000	
IOT課程錄影管理系統	一流大學辦公室	2	318,500	637,000	
教室智能預約借用系統	一流大學辦公室	1	2,500,000	2,500,000	
規劃及開發中草藥委託設計資料庫	一流大學辦公室	1	3,000,000	3,000,000	
FLOW擴充-彈性薪資系統	人事室	1	500,000	500,000	
FLOW擴充-教師評鑑系統	人事室	1	500,000	500,000	
高解析雷射共軛焦顯微鏡系統-單光子高速高解析雷射共軛焦系統專用軟體	中草藥研究中心	1	270,000	270,000	
CWT題庫軟體	教學資源中心	1	96,000	96,000	
多元教學期中評量平台	教學資源中心	1	200,000	200,000	
課程文件軟體	教學資源中心	1	400,000	400,000	
STATA套裝軟體	教學資源中心	1	110,000	110,000	
DECISION TREES套裝軟體	教學資源中心	1	100,000	100,000	
在校生暨校友線上文件申請軟體	教學資源中心	1	723,800	723,800	
多元課外學習平台	教學資源中心	1	350,000	350,000	
電子多媒體整合播放-youtube串接系統軟體	嘉義分部學務組	1	15,000	15,000	
Windows Server教育版	圖資處	1	271,593	271,593	
資料庫稽核管理系統	圖資處	1	2,199,120	2,199,120	
資安稽核暨資產端點管理系統	圖資處	1	2,311,500	2,311,500	
護理技術MR情境教案模組	臨床技能中心	1	3,047,000	3,047,000	
語言檢定平台	雙語教學推動資源中心	1	504,000	504,000	
人工智慧口語課堂數位課程	通識教育中心	1	1,599,400	1,599,400	
租賃權益				-	
發展中之無形資產				-	
其他無形資產				-	



長庚學校財團法人長庚科技大學

預計借款變動表

113學年度

全1頁第1頁
單位：新臺幣元

借款用途	預計借款 期間	估計期初 金額	預計本學年度 舉借金額	預計本學年度 償還金額	預計期末金額	備註
合計		0	0	0	0	

註：本學年度無預計借款規劃。



長庚學校財團法人長庚科技大學

收入預算明細表

113學年度

全2頁第1頁
單位：新臺幣元

(前)學年度 決算數	項目名稱	(本)學年度 預算數	估計(上)學年 度決算數	(本)學年度預算與估計 (上)學年度決算比較		說明
				差異	%	
504,561,218	學雜費收入	502,776,374	489,496,553	13,279,821	2.71	
409,982,726	學費收入	406,209,778	391,597,242	14,612,536	3.73	
94,578,492	雜費收入	96,566,596	97,899,311	(1,332,715)	(1.36)	
10,422,589	推廣教育收入	12,633,160	9,245,006	3,388,154	36.65	註1
199,800,125	產學合作收入	237,242,775	218,722,076	18,520,699	8.47	
214,984,784	補助及受贈收入	244,319,493	209,557,757	34,761,736	16.59	
214,511,690	補助收入	243,800,518	208,048,990	35,751,528	17.18	
473,094	受贈收入	518,975	1,508,767	(989,792)	(65.60)	註2
729,837,368	財務收入	568,357,348	380,825,907	187,531,441	49.24	註3
30,546,730	利息收入	42,666,894	41,894,593	772,301	1.84	
141,972,776	投資收益	105,345,492	51,147,508	54,197,984	105.96	註4
487,194,439	基金收益	320,003,418	197,160,362	122,843,056	62.31	註5
57,528,779	投資基金收益	88,468,036	77,980,850	10,487,186	13.45	
12,594,644	其他利息收入	11,873,508	12,642,594	(769,086)	(6.08)	
102,270,057	其他收入	103,103,259	96,432,930	6,670,329	6.92	
2,968,270	試務費收入	2,955,330	2,838,750	116,580	4.11	
72,695,240	住宿費收入	74,607,480	70,997,413	3,610,067	5.08	
26,606,547	雜項收入	25,540,449	22,596,767	2,943,682	13.03	
1,761,876,141	合計	1,668,432,409	1,404,280,229	264,152,180	18.81	



長庚學校財團法人長庚科技大學

收入預算明細表

113學年度

全2頁第2頁
單位：新臺幣元

備註：

註1：推廣教育收入本學年度預算數較上學年度估計決算數增加3,388仟元，主要係(1)112學年度ACLS、ETTC等非學分班及與醫院合作開課之學分班報名人數減少，致112學年度較原預算數減少1,713千元；(2)113學年度預計增開餐飲人員衛生講習專班及開拓與醫院合作碩士學分班等，預計增加1,675千元所致。

註2：受贈收入本學年度預算數較上學年度估計決算數減少990仟元，主要係112學年度高教深耕計畫主軸三希望曙光向外募款金額增加所致。

註3：財務收入本學年度預算數較上學年度估計決算數增加187,531千元，主要係112學年度本校持有創辦人捐贈股票台塑、南亞、台化，依113年度股東會議決議發放現金股利每股發放(各為1元、0.7元、1.25元)，與113學年度預估發放之每股現金股利(各為1.6元、1.5元、3元)及112學年度股利收入依各公司股東會發放現金股利金額及除權息日期之不同，較113學年度預算數減少，故產生差異。

註4：投資收益本學年度預算數較上學年度估計決算數增加54,198千元，主要係112學年度本校持有創辦人捐贈股票台塑、南亞、台化，依113年度股東會議決議發放現金股利每股發放(各為1元、0.7元、1.25元)，與113學年度預估發放之每股現金股利(各為1.6元、1.5元、3元)，故產生差異。

註5：基金收益本學年度預算數較上學年度估計決算數增加122,843千元，主要係預估112學年度股利收入依各公司股東會發放現金股利金額及除權息日期之不同，較113學年度預算數減少，故產生差異。



長庚科技大學113學年度收入預算編列說明

單位:新臺幣元

項 目		說 明
項目別	金額	
學雜費收入	502,776,374	如明細表。
推廣教育收入	12,633,160	係進修部辦理各項推廣教育班收入，例如多元瑜珈班、國際語言成長營班、多益校園考、聖保祿醫院學分班、托育人員專業訓練班、ACLS及HACCP推廣學分班等，本部進推處預估收入9,118千元(預估26個班)、嘉義分部進推組預估收入3,515千元(預估22個班)。
產學合作收入	237,242,775	係國科會、衛福部等產學研究計畫170,449千元、新北市公共托育營運管理中心產學合作計畫8,547千元及長庚醫院產學合作計畫58,247千元等。
補助及受贈收入	244,319,493	1. 受贈收入主要係預計校友捐贈108千元及其他捐贈411千元。 2. 教育部補助整體經費77,554千元。 3. 教育部補助高教深耕計畫52,735千元。 4. 教育部補助教官薪資2,695千元。 5. 教育部補助教學實踐30,234千元。 6. 教育部補助數位學伴計畫2,150千元、雙語數位學辦計畫2,798千元。 7. 教育部補助專案選材辦公室計畫1,200千元。 8. 教育部補助調薪後增加人事費差額30,578千元。 9. 教育部補助學生事務與輔導經費5,221千元。 10. 教育部補助產業學院計畫900千元。 11. 教育部補助身心障礙經費1,667千元。 12. 教育部補助學海逐夢、學海飛颺及惜珠計畫6,700千元。 14. 教育部補助學學產基金1,225千元。 15. 教育部補助USR計畫11,500千元。 16. 國科會補助獎勵優秀人才1,530千元。 17. 行政院原委會補助獎助學金1,838千元。 18. 勞動部補助校園徵才計畫1,312千元。 18. 其他補助收入11,963千元。
財務收入	568,357,348	1. 創辦人捐贈股票共51,856千股，現金股利105,345千元。(如明細) 2. 定期存款1,500,000千元，預估利息收入20,099千元、活存息收入22,568千元。 3. 購買短期票券之利息收入11,874千元。 4. 特種基金購置上市股票共169,672千股，現金股利收入320,004千元。(如明細) 5. 投資基金購置ETF基金共21,628千單位，現金股利收入39,592千元。(如明細) 5. 投資基金購置上市股票共35,748千股，現金股利收入48,875千元。(如明細)
其他收入	103,103,259	1. 學生住宿費收入74,607千元。(二技及四技4,269人*8,100*2學期、進修部419人*8,100元*2學期、研究所71人*8,100元*2學期共計77,095千元，另外扣除校外實習減免2,488千元。) 2. 招生試務費收入2,955千元。 3. 場地維護費、影印費、停車費、冷氣儲值等其他什項收入25,541千元。

113學年度學雜費收入預估明細：

學 級	人數	學雜費(元)/人			學年學雜費/千元
		學(分)費	雜費	小計	
日四技、日二技	3,552	38,924	8,130	45,054	329,075
嘉義分部一日二技及四技	1,096	38,924	8,130	45,054	98,758
嘉義分部一建修部	356	*989	*320	*1309	18,776
二級進修部	775	*989	*320	*1309	36,257
健康照護研究所	29	32,973	13,804	46,577	2,701
健康產業科技研究所	22	32,973	13,804	46,577	2,049
護理系研究所(111學年度新增)	21	32,973	13,804	46,577	1,666
幼保系研究所(113學年度新增)	6	32,973	13,804	46,477	558
林口護研所-全職專班	72	39,570	16,325	55,896	8,049
嘉義分館護研所-在職專班(分部)	59	39,570	16,325	55,896	8,598
合計	6,088				502,778

113學年度現金股利收入預估明細：

投資股票公司		股數(仟股)	股利/股(元)	股利收入(千元)
捐	台塑股票	18,009	1.800	28,814
	南亞股票	16,673	1.500	25,010
	台化股票	17,174	3.000	51,522
	小計	51,856		105,346
贈	台塑股票	14,254	1.600	22,807
	南亞股票	16,396	1.500	24,594
	台化股票	14,864	3.000	44,592
	台塑化股票	10,716	1.800	19,289
特	福懋股票	35,073	0.500	17,537
	尚科股票	308	0.050	15
	遠東新	5,510	1.350	7,439
	中鋼	30,474	1.000	30,474
基	兆豐金融股票	5,367	1.240	6,655
	中華電信	9,575	4.702	45,022
	台灣大	12,742	4.300	54,791
	遠傳	14,395	3.250	46,784
金	小計	169,672		320,602
投	台塑股票	680	1.600	1,104
	南亞股票	880	1.500	1,320
	台化股票	682	3.000	2,046
	台塑化股票	404	1.800	727
贈	福懋股票	740	0.500	370
	尚科股票	397	0.060	24
	兆豐金融股票	2,367	1.240	2,930
	中華電信	298	4.702	1,401
基	台灣大	992	4.300	4,287
	遠傳	27	3.250	88
	遠大	2,441	0.500	1,221
	瑞泰	215	10.000	2,150
費	華三電	101	0.000	-
	興富發	558	0.500	280
	聯南金	7,684	0.500	4,534
	富邦金	1,352	1.500	2,028
基	國泰金	500	0.900	450
	中信金	5,137	1.000	5,137
	第一金	2,445	0.800	1,956
	台灣南銀	39	0.670	26
金	台汽電	85	0.898	76
	統一	681	3.150	2,145
	玉山金	139	0.189	26
	台積電	43	11.500	495
會	新保	817	2.000	1,634
	遠東銀	2,965	1.100	3,251
	黑松	731	1.800	1,316
	臺金銀	3	0.100	0
基	遠百	750	1.100	825
	裕農	1,006	1.200	1,207
	廣慶	25	15.000	375
	和碩	51	4.000	204
金	廣越	147	10.000	1,470
	聖耶	238	9.000	2,124
	神漢	139	12.740	1,771
	小計	35,748		48,876
ETF	台灣元大50	3,237	4.500	15,017
	國泰永續高股息	4,783	1.240	5,931
	元大500	458	0.000	-
	元大高息低波	1,852	1.170	2,167
基	元大AAA公司債	1,789	1.790	3,167
	國泰A股公司債	1,430	1.679	2,388
	復華A3公司債	1,015	2.233	2,266
	凱基優選高股息	2,057	1.690	3,493
金	群益台ES低波50	2,810	0.560	1,402
	富邦台灣半導體	1,292	0.480	620
	小計	21,628		39,568
	合計	278,904	-	513,817

長庚學校財團法人長庚科技大學

成本與費用預算明細表

113學年度

全2頁第1頁
單位：新臺幣元

(前)學年度 決算數	項目名稱	(本)學年度 預算數	估計(上)學年度 決算數	(本)學年度預算與估計 (上)學年度決算比較		說明
				差異	%	
296,270,816	行政管理支出	294,008,277	317,699,730	(23,691,453)	(7.46)	
84,273,140	人事費	89,230,440	88,113,398	1,117,042	1.27	
84,542,088	業務費	103,466,186	93,864,027	9,602,159	10.23	
86,758,852	維護費	58,857,919	86,859,661	(28,001,742)	(32.24)	註1
40,696,736	折舊及攤銷	42,453,732	48,862,644	(6,408,912)	(13.12)	
1,011,742,023	教學研究及訓輔支出	1,140,110,812	1,070,971,359	69,139,453	6.46	
623,681,369	人事費	670,299,172	631,060,762	39,238,410	6.22	
191,993,365	業務費	286,815,196	239,563,606	47,251,590	19.72	
22,707,685	維護費	23,008,894	25,924,702	(2,915,808)	(11.25)	
19,502,594	退休撫卹費	20,613,502	20,098,628	514,874	2.56	
153,857,010	折舊及攤銷	139,374,048	154,323,661	(14,949,613)	(9.69)	
39,584,946	獎助學金支出	79,611,880	63,310,907	16,300,973	25.75	註2
10,348,000	獎學金支出	18,859,500	11,709,013	7,150,487	61.07	註3
29,236,946	助學金支出	60,752,380	51,601,894	9,150,486	17.73	
6,547,910	推廣教育支出	7,626,495	5,019,038	2,607,457	51.95	註4
4,560,803	人事費	5,284,111	3,544,094	1,740,017	49.10	註5
1,987,107	業務費	2,342,384	1,474,944	867,440	58.81	註6
189,569,493	產學合作支出	224,697,465	210,896,396	13,801,069	6.54	
92,971,055	人事費	93,476,665	101,193,623	(7,716,958)	(7.63)	
96,598,438	業務費	131,220,800	109,702,773	21,518,027	19.61	
103,873	附屬機構損失	9,021	7,207	1,814	25.17	註7
74,589,062	其他支出	70,916,882	66,603,698	4,313,184	6.48	
1,263,508	試務費支出	1,710,456	1,452,662	257,794	17.75	
213,704	財產交易短絀	0	724,691	(724,691)	(100.00)	註8
1,193,485	超額年金給付	1,967,662	1,480,578	487,084	32.90	註9
67,429,251	折舊及攤銷	64,135,116	61,325,137	2,809,979	4.58	
4,489,114	雜項支出	3,103,648	1,620,630	1,483,018	91.51	註10
1,618,408,123	合計	1,816,980,832	1,734,508,335	82,472,497	4.75	



長庚學校財團法人長庚科技大學

成本與費用預算明細表

113學年度

全2頁第2頁
單位：新臺幣元

備註：

註1：行政管理支出-維護費本學年度預算數較上學年度估計決算數減少28,002千元，主要係112學年度(1)本部二教B1階梯教室地磚完工轉修繕費1,911千元、(2)嘉義分部一宿兩水泵浦工程完工轉修繕費998千元、(3)嘉義分部鍋爐設備拆除完工轉修繕費1,565千元、(4)本部二教6樓辦公室整修完工轉修繕費1,351千元、(5)一二教聯通道整修完工轉修繕費791千元、(6)三教一舍水管修繕完工轉修繕費533千元、(7)本部一教木棧道修繕完工轉修繕費990千元、(8)本部二教B1F階梯教室座椅地磚修繕完工轉修繕費2,097千元、(9)本部火警受信系統完工轉修繕費4,203千元、(10)嘉義分部E棟樓梯修繕完工轉修繕費2,019千元、(11)本部三舍3樓廚房及二教B區天花板修繕完工轉修繕費1,271千元、(12)本部三教一舍給水管路工程完工轉修繕費1,775千元及113學年度修繕費參考去年實際數編列減少8,498千元所致。

註2：獎助學金支出本學年度預算數較上學年度估計決算數增加16,301千元，主要係(1)113學年度編列優秀學生榮譽學生獎學金較112學年度增加3,088千元；(2)112學年度優秀學生榮譽學程獎學金依實際申請人數核銷較原預算少3,654千元；(3)補助原住民生及經文不利學生助學金增加7,903千元所致。

註3：獎助學金支出-獎學金支出本學年度預算數較上學年度估計決算數增加7,150千元，主要係(1)113學年度編列優秀學生榮譽學生獎學金較112學年度增加3,088千元；(2)112學年度優秀學生榮譽學程獎學金依實際申請人數核銷較原預算少3,654千元所致。

註4：推廣教育支出本學年度預算數較上學年度估計決算數增加2,607千元，主要係(1)112學年度ACLS、ETTC等非學分班及與醫院合作開課之學分班報名人數減少及(2)113學年度預計增開餐飲人員衛生講習專班及開拓與醫院合作碩士學分班所致。

註5：推廣教育支出-人事費本學年度預算數較上學年度估計決算數增加1,740千元，主要係(1)112學年度ACLS、ETTC等非學分班及與醫院合作開課之學分班報名人數減少，人事費較原預算數減少1,512千元；(2)113學年度預計增開餐飲人員衛生講習專班及開拓與醫院合作碩士學分班等，人事費預算增加228千元所致。

註6：推廣教育支出-業務費本學年度預算數較上學年度估計決算數增加867千元，主要係(1)112學年度ACLS、ETTC等非學分班及與醫院合作開課之學分班報名人數減少，業務費較原預算數減少746千元；(2)113學年度預計增開餐飲人員衛生講習專班及開拓與醫院合作碩士學分班等，業務費預算增加121千元所致。

註7：附屬機構損失本學年度預算數較上學年度估計決算數增加2千元，主要係預估113學年度幼兒園虧損增加所致。

註8：財產交易短絀本學年度預算數較上學年度估計決算數少725千元，主要係112學年度圖資處報廢中央處理器CPU2台56千元、護理系報廢多元照護能力學習APP37千元、2台3D印表機80千元、筆記型電腦一台38千元、雷射雕刻機155千元、機器人實驗教育組件323千元、高照系報廢生物能量分析儀8千元、中草藥研究中心報廢分離式冷氣一台4千元及嘉義分部總務處報廢殺菌飲水機兩台24千元所致。

註9：超額年金給支付本學年度預算數較上學年度估計決算數增加487千元，主要係113學年度退休教師較112學年度增加9位所致(113學年度共計49位教師退休)。

註10：雜項支出本學年度預算數較上學年度估計決算數增加1,483千元，主要係113學年度員工健檢費用增加710千元(113學年編列本部教職員健檢費用)、會計師簽證費用增加30千元及112學年度技術移轉授權金依實際申請數核銷減少644千元所致。



長庚科技大學113學年度成本與費用預算編列說明(一)

單位:新臺幣元

項目別	金額	預 算 用 途 說 明
(行政管理支出) 人事費	89,230,440	1. 人事編制:職員141人 2. 薪資:(1)各職級之薪資及職務等各項津貼,按規定核付共計38,605千元。 (2)年終獎金:職員全薪二個半月及三節每人加發6,500元,共計6,096千元。 3. 保險費係學校負擔之公保及勞健保等保費46,529千元。
(行政管理支出) 業務費	103,466,186	1. 行政部門之福利費共計5,106千元:主要係部門基金61千元、郊遊補助費557千元、員工慶生費418千元、三節禮券2,296千元、年終聚餐974千元、子女獎學金560千元、教職員工子女就讀本校之補助240千元。 2. 行政部門之文具印刷費326千元。 3. 行政部門之郵電費1,492千元:主要係本部電話費816千元、嘉義分部電話費573千元及郵件寄送郵資103千元。 4. 行政部門之消耗品1,345千元:主要係本部衛生紙、濾心等耗材547千元及分部衛生紙、濾心等耗材798千元。 5. 行政部門之交通費6,871千元:主要係公務車油料費及維護費148千元、教職員上下班租用專車416千元、泛航支援車費用約6,307千元。 6. 行政部門之旅運費785千元:主要係各行政單位出差之旅運費104千元、校長室及秘書室差旅費224千元、校務發展中心157千元、總務處寒暑假搬運大型物品清運300千元。 7. 行政部門之雜項購置435千元:主要係總務處10千元、嘉義分部總務處200千元、環安室23千元、校務發展中心38千元、人事室143千元、會計室21千元。 8. 行政之書報雜誌5千元及稅捐45千元。 9. 行政之慶典費166千元:主要係畢業典禮及校慶活動相關費用123千元、優良教師獎牌43千元。 10. 全校之水電費66,161千元:主要係校區水費5,370千元及電費46,877千元、嘉義分部水費1,610千元及電費12,304千元。 11. 行政單位之訓練費216千元:主要係行政人員研習訓練費。 12. 行政單位之雜支20,513千元:主要係本部警衛及保全人員費用7,159千元、分部警衛人員費用6,048千元、校區及分部有線電視收訊費199千元、本部及分部水質及餐飲檢驗211千元、人事室資深員工獎勵金幣費2,719千元、本部體育館椅子租用費139千元、校務發展諮詢費410千元、媒體經營及宣傳1,000千元、資材人員費用690千元、校務研究獎勵250千元、優良教師獎勵500千元、申評及教評會出席費44千元、專兼任教師送審及職員晉升申相關費用72千元、校長室節慶品及公關品製作260千元...等。
(行政管理支出) 維護費	58,857,919	1. 校區及嘉義分部之環境清潔費28,868千元。 2. 本部電梯保養2,606千元,分部電梯保養2,234千元。 3. 財產保險費1,649千元。 4. 修繕費23,501千元,包括: (1)校本部15,742千元:作業系統維護131千元、自動化繳費機維護1,030千元、綠色校園門禁及能源系統1,030千元、位移監測104千元、電話語音系統維護29千元、飲水機保養918千元、節能設備更新1,000千元、T1多功機維護193千元、校務發展中心修繕50千元、會計室修繕208千元、人事室修繕10千元、秘書室修繕10千元、環安室修繕62千元及一般零星修繕10,969千元。 (2)嘉義分部7,759千元:飲水機保養258千元、節能設備更換1,572千元、一舍警衛天花板修繕600千元、二宿舍油漆修繕400千元、會議廳地毯更換900千元、圖書館牆柱改善200千元、一舍鍋爐拆除903千元、公共區走道縫隙補強500千元、頂樓不鏽鋼門修繕588千元、T1多功機維護200千元、自動繳費機維護101千元、全校冷氣主機清洗446千元、消防檢修353千元、二舍電錶修繕2,295千元及一般零星修繕5,055千元。
(行政管理支出) 折舊及攤銷	42,453,732	(土地改良物)88千元、(房屋及建築)13,485千元、(機械儀器設備)21,172千元、(其他設備)6,779千元、(電腦軟體)930千元。
行政管理支出小計	294,008,277	
(教學研究及訓練支出) 人事費	670,299,172	1. 本學年度人事編制:教授47人、副教授95人、助理教授83人、講師28人、助教39人、約聘護理實習指導老師83人、約聘人員8人,共383人;另聘工讀生9人及教官2人。 2. 薪資:各職級之薪資及職務等各項津貼,按規定核付共計507,180千元。 3. 年終獎金68,501千元:教師全薪一個半月,職員全薪兩個半月及中秋、端午、春節各6,500元。 4. 制服代金306千元:補助臨床實習老師制服。 5. 校外補助94,312千元:教育部補助彈性調整薪資補助30,578千元、整體經費人事費15,287千元、教育部補助教官薪資2,695千元、教育部補助學務處創新人力工作經費5,221千元、身心障礙人事費1,260千元、科技部補助-大專院校獎勵優秀人才人事費1,529千元、高教深耕計劃人事費19,021千元、教學實踐計畫人事費11,831千元、USR計畫人事費4,249千元、專案選才辦公室計劃人事費650千元、數位學伴計劃人事費749千元、其他教育部補助計劃人事費1,242千元

長庚科技大學113學年度成本與費用預算編列說明(二)

單位:新臺幣元

項目別	金額	預算用途說明
(教學研究及訓輔支出) 業務費	286,815,196	<p>1. 教學部門之文具印刷費2,846千元:主要係教務處1,088千元、護理系109千元、保營系39千元、國交中心336千元、通識中心81千元、幼保系93千元、學務處194千元、嘉義分部421千元及其他各系485千元。</p> <p>2. 教學部門之郵電費1,297千元:主要係教學部門之郵件寄送費用。</p> <p>3. 教學部門之消耗品4,009千元:主要係各教學單位教學用之耗材,包含體育室440千元、保營系1,117千元、妝品系380千元、中草藥中心600千元、食安中心495千元、其他單位之耗材977千元。</p> <p>4. 教學部門之交通費1,100千元:主要係教師上、下班校區接駁車費用。</p> <p>5. 教學部門之旅運費1,834千元:主要係國內外出差旅費及往返嘉義授課之交通費。</p> <p>6. 教學部門之雜項購置7,570千元,包括:</p> <p>(1)校內款1,916千元:配合推動一流大學發展增購設備3,424千元、學務處820千元、圖資處386千元及其他各系46千元。</p> <p>(2)校外補助什項購置2,893千元:主要係整體經費補助款2,848千元、身心障礙計劃15千元、產學合作計劃30千元。</p> <p>7. 教學單位之書報雜誌73千元及教師研習之訓練費634千元。</p> <p>8. 教學單位之慶典費1,490千元:主要係畢業典禮及校慶活動相關費用,包括護理系各項慶典活動185千元、學務處校慶相關活動393千元、嘉義分部慶典活動287千元、體育室校慶競賽活動600千元及其他各系慶典活動費45千元。</p> <p>9. 教學研究費95,537千元,主要係學校相對補助獎勵金與研究計畫經費,包括:</p> <p>(1)推動研究中心發展校務研發基金37,539千元。(3)其他計劃相對補助款研究費2,489千元。</p> <p>(2)長庚醫院補助計畫相對補助款9,283千元。(4)推動一流大學發展研究費46,226千元。</p> <p>10. 教學部門福利費767千元。</p> <p>11. 輔導教學費154,332千元,主要為學生見習、實驗費及外聘授課鐘點費、防毒軟體及微軟校園授權簽約及圖書資料庫,包含校內款55,317千元:</p> <p>(1)圖資處8,480千元:主要係增購西文電子期刊1,444千元、微軟授權3,265千元、SSL 110千元、isms 832千元、GOOGLE授權946千元、防毒軟體授權620千元、智財宣導100千元及pims 648千元等。</p> <p>(2)國際交流中心7,480千元:主要係海外學習補助學生5,000千元、海外見習補助教師1,000千元、姐妹校文化之旅10千元、全英語授課10千元、製作英文招生網頁100千元、學海築夢等計畫配合款1,340千元。</p> <p>(3)嘉義分部護理系1,624千元:主要係課程組教材費482千元、校外教師授課鐘點175千元、學生實習費指導費450千元、技術考輔導150千元及輔導教學費367千元。</p> <p>(4)學務處2,514千元:主要係社團老師指導費900千元、社團組工讀生92千元、社團指導老師獎勵50千元、兼任心理師560千元、健促計劃配合款70千元、品德深耕配合款91千元、大專校院輔導人力配合款519千元、身心障礙計劃配合款38千元、校園心理健康計劃配合款185千元及其他輔導教學費9千元。</p> <p>(5)護理系2,018千元:學生考照輔導126千元、OSCE技能檢定86千元、校外教師授課鐘點540千元、學生實習費指導費500千元、課程組教材費287千元、輔導教學費405千元、情境教學費用74元。</p> <p>(6)研發處2,214千元:申請新型專利1,642千元、動物小組專家諮詢費64千元、校園徵才活動60千元、專利領證年費250千元、技優獎勵70千元、前導基金100千元等。</p> <p>(7)教學資源中心4,790千元:主要係教育部高教深耕計畫業務費配合款4,720千元、推動課程發展70千元。</p> <p>(8)教務處6,762千元:主要係專業教師學術出版及教材製作獎勵6,229千元、產業學院計劃配合款90千元及專業選才辦公室計劃配合款120千元等。</p> <p>(9)其他各系輔導教學費19,475千元:通識中心數位學伴配合款配合款244千元、USR計劃配合款477千元、高教深耕資安補助配合款299千元及弱勢補助配合款20千元、勞動部補助結合大專校院就業服務配合款31千元、樂齡大學補助配合款50千元、校園心理健康計劃配合款185千元、民生學院及護理學院校外合聘教師出版獎勵2,400千元、保營系輔導教學費855千元、幼保系輔導教學費250千元、妝品系輔導教學費746千元、高服系輔導教學費710千元、體育室工讀費用1,950千元、游泳協同教學200千元、代表隊指導費148千元、林口護研所輔導教學費441千元、健科所輔導教學費194千元、分部學務組輔導教學費178千元、分部通識組輔導教學費260千元、分部護理系輔導教學費522千元、分部護研所輔導教學費303千元、民生系列講座60千元、永續發展輔導費477千元、及整體經費配合款7,835千元等。</p> <p>校外款99,015千元:</p> <p>(10)教育部補助97,703千元(進修、著作外審、研究等)及資料庫訂閱21,068千元、高教深耕計劃業務費31,330千元、教學實踐計畫業務費18,033千元、USR計畫業務費7,251千元、身心障礙業務費342千元、健康促進計劃業務費370千元、品德教育計劃業務費300千元、教育部工讀金2,034千元、產業學程計劃業務費900千元、學海築夢計劃6,000千元、飛躍及惜珠計劃700千元、大專校院輔導人力業務費1,190千元、專業選才辦公室計劃業務費550千元、校園心理健康計劃900千元、數位學伴計劃1,517千元、樂齡大學計劃420千元、雙語數位學伴計劃2,048千元、雙語教學計劃1,886千元、全球優秀學生來台踴躍計劃864千元。</p> <p>(11)勞動部補助1,312千元:校園徵才及參訪活動886千元、結合大專校院就業服務426千元。</p> <p>12. 訓導活動費6,482千元,包括教育部補助訓練經費補助款1,756千元、學輔特色主題計劃補助款528千元、僑生活動費19千元、體育室各項學生活動1,060千元、各補助之配合款1,905千元、嘉義分部體育室各項學生活動125千元、其他各系學生活動1,089千元。</p>

長庚科技大學113學年度成本與費用預算編列說明(三)

單位:新臺幣元

項目別	金額	預 算 用 途 說 明
		13.教學單位雜支8,744千元,招生廣告費1,000千元、海內外招生及參展費220千元、護理系招生宣傳59千元、本部通識中心英檢補助費709千元、課程成果展80千元、本部校醫門診325千元、食安中心儀器校正42千元、護理系學生實習保險費350千元、期刊裝訂費39千元、電子資源聯盟會費25千元、教務處數位影印機租金113千元、分部護研所學生競賽補助25千元、妝品系國際證照獎勵及校外比賽等327千元、護理師公會費237千元、心理醫師診費140千元、分部護理系學生競賽補助20千元、分部護理系學生實習保險費289千元、兼任教師送審費38千元、高照系國際證照費補助費24千元及學生實習保險費51千元、護理系(本部及分部)優良實習指導老師獎勵300千元、分部游泳池公共意外險25千元、嘉義分部通識中心英檢補助費220千元及參加校外競賽獎勵10千元、分部圖書館期刊裝訂費11千元、體育室清潔人員費76千元、校外實居訪視費98千元、健科所研究生成果獎勵17千元、沐口護研所研究生成果獎勵26千元、幼保系學生考取國際證照補助費40千元及校外競賽補助80千元、幼保系學生實習保險費51千元、保營系學生考取國際證照補助費50千元、分部教務組招生廣告費250千元、永續相關活動250千元及身心障礙計劃補助款(含配合款)雜支22千元等。
(教學研究及訓輔支出) 維護費	28,008,894	1.本部圖書處7,539千元:主要係圖書安全系統維護合約33千元、圖書館節能更新129千元、整合查詢維護系統193千元、APC不斷系統維修合約731千元、ORACLE維修合約1,354千元、防火牆維護合約391千元、資料庫稽核維護合約577千元、校務資訊系統維護合約80千元、UPS維護合約293千元、APC UAS維護合約494千元、雲端還原維護合約144千元、超融合設備維護合約403千元、校務資訊hyper-v維護合約290千元、無線網路維護415千元、電子檔案管理維護合約277千元、ALEPH自動化維護合約441千元及其他一般維護合約1,294千元。 2.校本部12,844千元:主要係學生宿舍一般修繕6,276千元、護理系各實驗室器材維護351千元、各項體育設備及體育館修繕600千元、食品暨化妝品研究中心實驗室設備維修費1,050千元、通識中心教室設備維修等300千元、中草藥研究中心設備維修費640千元、高照中心各項設備維修費用310千元、保營系各項設備維修費用334千元、臨床技能中心全方位自主平台維護費715千元、健科所設備維修費450千元、幼保系設備維修費280千元、技合處實驗室設備修繕225千元、其他各系設備維護1,313千元。 3.嘉義分部2,626千元:圖書館空間活化修繕563千元、學務宿舍修繕566千元、一舍通識教室修繕40千元、呼吸系實驗室修繕120千元、網路伺服器維修92千元、圖書館推薦系統維護合約82千元、VOD伺服器維護合約86千元、護理系各實驗室器材維護382千元、體育組器材修繕173千元、護理系自主學習系統維護合約358千元、一般零星修繕164千元。
(教學研究及訓輔支出) 退休撫卹金	20,613,502	教學部門負擔之學校繳交教職員工退休撫卹基金委員會之款項。
(教學研究及訓輔支出) 折舊及攤銷	139,374,048	(房屋及建築)72,022千元、(機械儀器設備)40,204千元、(其他設備)9,364千元、 (電腦軟體)17,784千元。
教學研究及訓輔支出 小計	1,140,110,812	
獎助學金支出	79,611,880	1.校內獎學金支出17,796千元: 主要係優秀學生榮譽學程獎學金15,837千元、前三名優秀獎學金863千元、體育績優獎學金30千元及校內各項獎學金1,586千元。 2.校內助學金支出57,787千元: 主要係一流大學補助原住民及經文不利生獎助學金34,903千元、研究生生活助學金2,424千元、五年一貫學生助學獎勵金200千元及校內各項助學金20,260千元。 3.校外補助獎助學3,646千元: 主要係主要係行政院原委會補助原住民獎助學金1,838千元、補助特教生獎助學金366千元、教育部補助學產基金1,310千元、清寒僑生助學金132千元。 4.校友捐贈108千元、金車捐贈助學金130千元及其他捐贈145千元。 5.學校提撥之獎助學金共79,612千元,占學雜費收入(502,776千元)之15.83%。
推廣教育支出	7,626,495	人事費5,284千元、業務費2,342千元。
產學合作支出	224,697,465	1.長庚醫院產學合作支出人事費29,749千元、業務費19,215千元。 2.科技產學合作支出85,710千元、其他產學合計劃71,476千元。 3.公共托育營運管理中心計劃人事費4,725千元、業務費3,822千元。
附屬機構損失	8,012	係附屬幼兒園虧損。
其他支出	70,916,882	1.超額年金給付1,968千元:提撥公式-近十年平均保俸*超額年金給付率,至113學年度共有40位老師退休,配合提撥超額年金: $46,277*6.348\%*(1+5.45\%)+35,778*8.663\%*(1+5.77\%)+42,682*9.625\%*(1+7.4\%)+45,097*7.723\%*(1+7.4\%)+39,173*7.035\%*(1+6.74\%)+45,876*9.625\%*(1+6.74\%)+50,170*9.625\%*(1+6.74\%)+41,614*5.5\%*(1+6.74\%)+45,754*9.533\%*(1+6.74\%)+24,139*5.511\%*(1+6.74\%)+46,257*9.625\%+47,035*8.42\%+25,037*5.718\%+43,493*5.775\%+47,320*9.625\%+51,408*8.454\%+33,502*5.638\%*(1-20.000\%)*(1+7.4\%)+46,711*8.193\%+27,732*7.929\%+39,205*6.05\%*(1-20.000\%)*(1+5.31\%)+49,110*6.875\%*(1-20.000\%)+47,679*8.388\%+45,861*8.034\%*(1-20.000\%)+51,783*5.913\%+48,804*8.785\%+45,467*8.147\%+48,369*9.625\%+54,130*9.625\%+55,288*9.625\%+46,114*6.188\%+46,114*7.838\%*(1-20.000\%)+47,266*6.97\%*(1-20.000\%)*(1+5.31\%)+55,418*9.089\%+42,131*5.903\%*(1-20.000\%)*(1+6.74\%)+42,387*7.769\%*1/2*1/2+52,429*9.625\%+41,842*8.509\%+37,880*5.775\%*(1+5.31\%)+37,216*7.356\%+53,607*8.491\%+49,144*7.838\%+37,100*6.594\%+53,268*8.800\%+48,649*9.602\%+37,639*9.625\%+48,649*8.25\%+37,282*7.425\%*(1-20.000\%)+49,840*9.396\%+27,327*5.385\%$ 2.房屋、設備及無形資產折舊及攤銷64,135千元(學生宿舍折舊等)。 3.招生試務費1,710千元。 4.雜項支3,104千元:本部:代書費及規費13千元、土地租賃費70千元、技術轉移授權金520千元、教職員工健康檢查1,900千元、會計師簽證費530千元。分部:電風技師簽證20千元、建物公共安全檢查35千元、職醫臨場服務16千元。
合計	1,816,980,832	

113學年度進修推廣處成本與費用預算編列說明

單位:新臺幣元

項 目		預算金額	用 途 說 明
項目編號	名 稱		
5130A*	(教學研究及訓輔)人事費	13,581,405	1. 本部進推處人事費11,069千元。 2. 嘉義分部進推組人事費2,512千元。
5130B*	(教學研究及訓輔)業務費	1,298,562	1. 本部進推處業務費886千元(包括交通費480千元、文具印刷42千元、郵電費4千元、消耗品6千元、訓導活動費293千元、雜支49千元等)。 2. 嘉義分部進推組業務費413千元(包括文具印刷57千元、慶典費80千元、教學輔導費24千元、訓導活動費120千元、雜支100千元等)。
5130C*	(教學研究及訓輔)維護費	65,000	本部進推處修繕費50千元、嘉義分部進推組修繕15千元。
5130E*	(教學研究及訓輔)折舊與攤銷	30,972	本部進推處折舊與攤銷6千元、嘉義分部進推組折舊與攤銷25千元。
5140**	獎助學金支出	616,400	1. 本部進推處編列獎助學金502千元(包括獎學金249千元、緊急紓困金40千元、補助免住宿費113千元、學產低收入戶助學金100千元)。 2. 分部進推組編列前三名獎學金114千元。
5150**	推廣教育支出	7,626,495	1. 本部進推處推廣教育支出5,826千元。 2. 嘉義分部進推組推廣教育支出1,800千元。
5160**	產學合作支出	1,369,688	本部進推處產學合作人事費1,369千元。
51X0A*	其他支出	335,058	本部進推處試務費支出335千元。
	小計	24,923,580	

長庚學校財團法人長庚科技大學
預計購建土地及重大工程明細表
 113學年度

全1頁第1頁
 單位：新臺幣元

土地及工程名稱	土地或工程 總預算及資金來源			全部計畫 各學年度預算		本學年度預算		說明
	總經費	資金來源及金額		學年度	金額	資金來源	金額	
		自有資金	借款					
全人教學大樓	762,417,000	762,417,000	0	108	50,293,000	自有資金(學校)	239,000,000	註1
				109	20,000,000			
				110	50,000,000			
				111	167,000,000			
				112	65,000,000			
				113	239,000,000			
				114	171,124,000			
合計	762,417,000	762,417,000	0		762,417,000		239,000,000	

註1：1.為營造健康樂學的生活園地，促進學生全人發展，提供優質全人教育環境。對於學生的學習內容必須加以統整，擬就社團活動與學習、心理諮商與輔導、學生生活輔導、教學發展與資源等項目，建置優質空間與設施。108學年度起逐年編列工程建造費用共計762,417千元

2.原活動中心基地(1997年使用、3層樓、723.5坪)，擬改建為地上8層地下4層(約3,229坪) RC大樓一棟，B4~B3為機電與停車空間，B2~2F為社團活動與學習空間，3F為心理諮商與輔導空間，4F為學生生活輔導空間，5F為教學發展與資源中心，6F為多功能研討教學區，7F暫定為保留空間，8F為會議區。

3.本工程約計762,417千元，包括：營建工程(含拆除、結構體、鋼骨、環境土建、水保工程等)約529,523千元、電氣設備(含監視求救系統、會議廳視訊系統、門禁管理系統、電梯、燈具)約67,868千元、空調設備(含冷卻塔、離心泵浦、吊掛水冷薄型冷氣機等)約10,618千元、消防設備(含受信總機、廣播主機、消防泵浦、排煙風車等)約7,714千元、機電工程(含電氣、空調、消防工程)等85,994千元、其他(水保審查規費、簽證費、設計監造服務費)等60,700千元。

4.112學年度原預算總經費710,879千元，因應教育學習環境優化趨勢與配合法規，調整局部設計，經與營建部檢討後，全人教學大樓預計總經費修正為762,417千元，預估營建工程增加61,814千元、機電工程增加17,609千元、消防泵浦增加1,661千元、電器設備調整減少16,846千元、空調設備調整減少1,039千元、其他(水保審查規費、給排水系統等)調整減少11,661千元，合計追加51,538千元。



長庚學校財團法人長庚科技大學

最近5年現金概況表
111學年度至115學年度全5頁第1頁
單位：新臺幣元

項目	115學年度 預估數	114學年度 預估數	113學年度 預算數	112學年度 預估決算數	111學年度 決算數	備註
經常門現金收入	1,770,281,299	1,709,201,724	1,644,507,230	1,350,435,864	2,213,106,443	
學雜費收入	506,317,022	503,136,806	502,776,374	489,496,553	504,561,218	註1
推廣教育收入	12,887,087	12,759,492	12,633,160	9,245,006	10,422,589	註2
產學合作收入	251,446,559	244,241,439	237,242,775	218,722,076	199,800,125	註3
補助及受贈收入	244,310,518	244,310,518	244,319,493	209,557,757	214,984,784	註4
財務收入	652,179,842	652,179,842	568,357,348	380,825,907	729,837,368	註5
其他收入	103,643,624	103,355,817	103,103,259	96,432,930	102,270,057	
減：不產生現金流入之收入	0	0	0	0	0	註6
資產負債項目調整增(減)數	(503,353)	(50,782,190)	(23,925,179)	(53,844,365)	451,230,302	註7
利息股利調整數	0	0	0	0	0	
經常門現金支出	1,533,611,422	1,504,779,911	1,561,162,463	1,459,897,304	1,350,331,431	註8
行政管理支出	306,373,514	300,113,680	294,008,277	317,699,730	296,270,816	
教學研究及訓輔支出	1,123,994,378	1,107,057,594	1,140,110,812	1,070,971,359	1,011,742,023	註9
獎助學金支出	46,515,027	45,602,968	79,611,880	63,310,907	39,584,946	註10
推廣教育支出	7,779,788	7,702,760	7,626,495	5,019,038	6,547,910	註11
產學合作支出	238,150,158	231,326,040	224,697,465	210,896,396	189,569,493	註12
附屬機構損失	8,896	9,046	9,021	7,207	103,873	註13
其他支出	72,582,609	71,748,648	70,916,882	66,603,698	74,589,062	註14
減：不產生現金流出之成本與費用	(250,915,646)	(248,431,571)	(245,971,917)	(265,243,340)	(262,300,574)	註15
資產負債項目調整增(減)數	(10,877,302)	(10,349,254)	(9,846,452)	(9,367,691)	(5,776,118)	註16
利息調整數	0	0	0	0	0	
經常門現金餘(絀)數	236,669,877	204,421,813	83,344,767	(109,461,440)	862,775,012	
出售資產現金收入	0	0	0	0	0	註17
購置動產、無形資產及其他資產現金支出	118,832,378	115,427,275	209,217,351	88,666,002	94,841,946	
機械儀器及設備	70,324,004	68,308,892	121,642,682	55,630,015	52,916,700	註18
圖書及博物	10,742,633	10,434,807	10,239,800	6,353,721	7,359,632	註19
其他設備	23,725,202	23,045,364	35,037,456	17,643,977	18,986,552	註20
電腦軟體	14,040,539	13,638,212	42,297,413	9,038,289	15,579,062	註21
扣減不動產支出前現金餘絀	117,837,499	88,994,538	(125,872,584)	(198,127,442)	767,933,066	
購置不動產現金支出	106,693,404	277,817,404	386,300,404	211,650,038	143,036,790	
土地改良物	0	0	0	0	6,088,887	
預付工程款及未完工程	106,693,404	277,817,404	386,300,404	211,650,038	136,947,903	
舉債現金收入	0	0	0	0	0	本校無舉債現金收入
償債現金支出	0	0	0	0	0	本校無舉債現金支出
影響本期現金收支調整數	116,507	114,590	(247,350)	1,774,728	10,499,154	註22
本期現金及銀行存款淨流入(出)數	11,260,602	(188,708,276)	(512,420,338)	(408,002,752)	635,395,430	
期初現金及銀行存款餘額	2,400,103,876	2,588,812,152	3,101,232,490	3,509,235,242	2,873,839,812	
期末現金及銀行存款餘額	2,411,364,478	2,400,103,876	2,588,812,152	3,101,232,490	3,509,235,242	



最近5年現金概況表
111學年度至115學年度

全5頁第2頁
單位：新臺幣元

附表：

項目	115學年度 預估數	114學年度 預估數	113學年度 預算數	112學年度 預估決算數	111學年度 決算數	備註
期末現金及銀行存款餘額	2,411,364,478	2,400,103,876	2,588,812,152	3,101,232,490	3,509,235,242	
加：短期可變現資產	375,867,115	375,363,762	324,581,572	300,656,393	243,199,162	
應收款項	375,865,465	375,362,112	324,579,922	300,654,743	243,199,162	
存出保證金	1,650	1,650	1,650	1,650	0	
減：短期須償還負債	258,837,667	247,567,701	236,830,196	226,960,078	215,549,401	
流動負債	329,127,463	317,857,497	307,119,992	297,358,614	282,575,521	註23
減：預收款項	75,835,536	75,835,536	75,835,536	75,835,536	72,224,320	
存入保證金	5,545,740	5,545,740	5,545,740	5,437,000	5,198,200	
應付退休及離職金	0	0	0	0	0	註24
可用現金存量推估數	2,528,393,926	2,527,899,937	2,676,563,528	3,174,928,805	3,536,885,003	

備註：

註1：111學年度全校學生人數：上學期6,271人、下學期6,105人。
112學年度全校學生人數：上學期6,113人、下學期5,908人。
113學年度預估全校學生人數：上學期6,088人、下學期6,088人。
114學年度預估全校學生人數：上學期6,092人、下學期6,092人。
115學年度預估全校學生人數：上學期6,094人、下學期6,094人。

註2：推廣教育收入：

1.112學年度預估決算數較111學年度決算數少1,178千元，約11.30%，主要係112學年度ACLS及ETTC等非學分班及開設學分班報名人數減少所致。
2.113學年度預算數較111學年度決算數多2,211千元，約21.21%，主要係113學年度預計增開餐飲人員衛生講習專班及新增與醫院合作碩士學分班等，故產生差異。(詳見113學年度預算說明書P27-收入預算編列說明-推廣教育收入)
3.114學年度及115學年度收入係以113學年度預估收入，以每年成長1%為計算基準，預計開班數及報名人員增加所致。

註3：產學合作收入：

1.113學年度預算數較111學年度決算數多37,443千元，約18.74%，主要係113學年度預計申請國科會案件增加、與廠商之產學合作計畫、台塑產業合作計畫、衛福部合作計畫數量增加所致。(詳見113學年度預算說明書P27-收入預算編列說明-產學合作收入)
2.114學年度及115學年度收入係以113學年度預估產學合作收入年增率2.95%計算。

註4：補助及受贈收入：

1.113學年度補助收入預算數較111學年度決算數多29,335千元，約13.65%，主要預估教育部各項補助款增加所致。(詳見113學年度預算說明書P27-收入預算編列說明-補助及受贈收入說明)。
2.各學年度受贈收入：
111學年度決算數受贈收入473,094元。
112學年度預估決算數受贈收入1,508,767元，較111學年度決算數受贈收入增加218.91%，增加原因主要係112學年度高教深耕計畫主軸三希望曙光向外募款金額增加所致。(是)取得捐資證明。
113學年度預估數受贈收入518,975元，較111學年度決算數受贈收入增加9.70%，增加原因主要係預估學校社團辦理活動向民間機構募款及高教深耕計畫向外募款金額。(否)取得捐資承諾證明。
114學年度預估數受贈收入510,000元，較111學年度決算數受贈收入增加7.80%，增加原因主要係預估學校社團辦理活動向民間機構募款及高教深耕計畫向外募款金額。(否)取得捐資承諾證明。
115學年度預估數受贈收入510,000元，較111學年度決算數受贈收入增加7.80%，增加原因主要係預估學校社團辦理活動向民間機構募款及高教深耕計畫向外募款金額。(否)取得捐資承諾證明。

註5：財務收入：

1.112學年度預估決算數較111學年度決算數少349,011千元，約47.82%，主要係本校投資之股票，依每年各公司公告之現金股利計算，111學年度本校持有之台塑、南亞及台化之現金股利(每股發放4.2元、3元、0.95元)，112學年度台塑、南亞、台化之現金股利(每股發放1元、0.7元、1.25元)所產生之差異。(詳見113學年度預算說明書-收入預算明細表P26註3~註4之說明)。
2.113學年度預估數較111學年度減少161,480千元，約22.13%，主要係預估現金股利發放數不同所產生差異。(詳見113學年度預算說明書P28-113學年度現金股利收入預估明細)。
3.114-115學年度財務收入652,180千元之預估如下：



長庚學校財團法人長庚科技大學

最近5年現金概況表

111學年度至115學年度

全5頁第3頁
單位：新臺幣元

備註：

(1)利息收入:均和113學年度相同，金額為54,540千元。

(2)股利收入:以現金股利殖利率4%預估(2024/5/31市價:14,940,986,000*4%)=597,640千元

註6：本校無不產生現金流入之收入

註7：資產負債項目調整增(減)數：

1.應收款項:係本校應收利息、應收現金股利及其他應收款項之金額。

2.預收款項:係本校預收教育部補助計畫、國科會計畫、推廣收入、產學合作及暫收退匯款之金額

3.各學年度預估金額計算如下：

112學年度應收款差額=111學年度應收款淨額243,199,162元-112學年度應收款淨額300,654,743元=-57,455,581元。

112學年度預收款項差額=112學年度預收款項75,835,536元-111學年度預收款項72,224,320元=3,611,216元。

112學年度應收款項差額+112學年度預收款項差額=-53,844,365元

113學年度應收款差額=112學年度應收款淨額300,654,743元-113學年度應收款淨額324,579,922元=-23,925,179元。

113學年度預收款項差額=113學年度預收款項75,835,536元-112學年度預收款項75,835,536元=0元

113學年度應收款項差額+113學年度預收款項差額=-23,925,179元。

114學年度應收款差額=113學年度應收款淨額324,579,922元-114學年度應收款淨額375,362,112元=-50,782,190元。

114學年度預收款項差額=114學年度預收款項75,835,536元-113學年度預收款項75,835,536元=0元

114學年度應收款項差額+114學年度預收款項差額=-50,782,190元。

115學年度應收款差額=114學年度應收款淨額375,362,112元-115學年度應收款淨額375,865,465元=-503,353元。

115學年度預收款項差額=115學年度預收款項75,835,536元-114學年度預收款項75,835,536元=0元

115學年度應收款項差額+115學年度預收款項差額=-503,353元。

註8：111學年度教職員工人數:681人。

112學年度教職員工人數:689人。

113學年度預估教職員工人數696人。

114學年度預估教職員工人數698人。

115學年度預估教職員工人數699人。

111學年度人事費:805,486,367元。

112學年度預估人事費:823,911,877元。

113學年度預估人事費:858,290,388元。

114學年度預估人事費:868,696,087元。

115學年度預估人事費:879,259,615元。

註9：教學研究及訓輔支出：

1.113學年度預算數較111學年度決算數多128,369千元，約12.69%，主要係113學年度增編一流大學專案邀請國外專家學者、補助原住民學生出國費用增加、人事費調薪費用增加、學生海外研習、畢業典禮等經費增加所致。(詳見113學年度預算說明書P31-P33成本與費用預算編列說明-教學研究及訓輔支出各項目編列說明)

2.114-115學年度，教學研究及訓輔支出編列方式，係以扣除113學年度一流大學業務費及雜項購置後金額，年增率約2.95%計算。

註10：獎助學金支出：

1.112學年度預估決算數較111學年度決算數多23,726千元，約59.94%，主要係112學年度補助原住民學生及弱勢學生助學金增加25,802千元；補助榮譽學程獎學金，依申請人數核銷較原預算數減少3,654千元，故導致差異。

2.113學年度預算數較111學年度決算數多40,027千元，約101.12%，主要係補助原住民及弱勢學生獎助學金額增加所致。(詳見113學年度預算書-P33成本與費用預算編列說明-獎助學金支出編列說明)

3.114-115學年度獎助學金編列方式，係以113學年度扣除一流大學獎助學金補助金額後，年增率約2%計算。

註11：推廣教育支出：

1.112學年度預估決算數較111學年度決算數減少1,529千元，約23.35%，主要係因112學年度ACLS、ETTC等非學分班及與醫院合作開課之學分班報名人數減少所致。

2.113學年度預算數較111學年度決算數增加1,079千元，約16.47%，主要係預計113學年度增開餐飲人員衛生講習專班及擴展與醫院合作碩士學分班。

3.114學年度至115學年度推廣支出編列方式，係以113學年度推廣支出之金額，預估年增1%計算。

註12：產學合作支出：

1.112學年度預估決算數較111學年度決算數多21,327千元，約11.25%，主要係112學年度廠商之產學合作計畫、台塑產業合作計畫、衛福部合作計畫數量增加所致。

2.113學年度預估決算數較111學年度決算數多35,128千元，約18.53%，主要係預估113學年度廠商之產學合作計畫、台塑產業合作計畫、衛福部合作計畫數量增加所致。



長庚學校財團法人長庚科技大學

最近5年現金概況表
111學年度至115學年度全5頁第4頁
單位：新臺幣元

備註：

3.114學年度及115學年度產學合作支出編列方式，係以113學年度預估產學合作支出金額，預估年增率2.95%計算。

註13：附屬機構損失：

1.附屬機構損失112學年度預估決算數較111學年度少96千元，約93.06%，主要係112學年度輔導教學費及維護費支出較111學年度減少所致。

2.附屬機構損失113學年度預算數較111學年度少95千元，約91.32%，主要係預估113學年度支出較111學年度減少所致。

3.附屬機構各學年度收支如下：

112學年度預估幼兒園收入：11,981,642元，支出11,988,849元，虧損7,207元。

113學年度預估幼兒園收入：12,370,960元，支出12,379,981元，虧損9,021元。

114學年度預估幼兒園收入：15,326,480元，支出15,335,526元，虧損9,046元。

115學年度預估幼兒園收入：15,621,480元，支出15,630,376元，虧損8,896元。

註14：其他支出112學年度預估決算數較111學年度決算數少7,985千元，約10.71%，主要係112學年度折舊及攤銷費用較111學年度預算數減少、教師申請技術移轉授權金依實際數核銷、嘉義分部員工健檢費用依實際數核銷所致。

註15：不產生現金流出之成本與費用：係以當年度折舊費用加幼兒園虧損加財產交易短絀計算
111學年度：262,300,574元(111學年度決算書P10)

1.各學年度折舊費用如下：

112學年度預估折舊費用：264,511,442元。

113學年度預估折舊費用：245,962,896元。

114學年度預估折舊費用：248,422,525元。(以113學年度折舊費用年增1%計算)

115學年度預估折舊費用：250,906,750元。(以114學年度折舊費用年增1%計算)

2.各學年度幼兒園虧損如下：

112學年度預估虧損：7,207元。

113學年度預估虧損：9,021元。

114學年度預估虧損：9,046元。

115學年度預估虧損：8,896元。

3.各學年度財產交易短絀金額如下：

112學年度預估財產交易短絀724,691元。

113-115學年度預估財產交易短絀金額為0元。

註16：資產負債項目調整增(減)數：

1.應付款項：係本校應付薪資、獎金、水電費、勞健保費等應付費用

2.預付款項：係本校勞退提繳費暫借、學海飛颺活動費暫借、教學、研究等費用暫借款。

3.各學年度預估金額如下：

111學年度：-5,776,118。(111學年度決算書P10)

112學年度應付款項差額=111學年度應付款項192,541,846元-112學年度應付款項202,168,938元=-9,627,092元。

112學年度預付款項差額=112學年度預付款項26,199,492元-111學年度25,940,091元=259,401元

112學年度應付款項差額+112學年度預付款項差額=-9,367,691元

113學年度應付款項差額=112學年度應付款項202,168,938元-113學年度應付款項212,277,385元=-10,108,447元。

113學年度預付款項差額=113學年度預付款項26,461,487元-112學年度26,199,492元=261,995元

113學年度應付款項差額+113學年度預付款項差額=-9,846,452元

114學年度應付款項差額=113學年度應付款項212,277,385元-114學年度應付款項222,891,254元=-10,613,869元。

114學年度預付款項差額=114學年度預付款項26,726,102元-113學年度26,461,487元=264,615元

114學年度應付款項差額+114學年度預付款項差額=-10,349,254元

115學年度應付款項差額=114學年度應付款項222,891,254元-115學年度應付款項234,035,817元=-11,144,563元。

115學年度預付款項差額=115學年度預付款項26,993,363元-114學年度26,726,102元=267,261元

115學年度應付款項差額+115學年度預付款項差額=-10,877,302元

註17：本校無出售資產現金收入

註18：機械儀器及設備：

1.機械儀器及設備113學年度預算數較111學年度決算數增加68,726千元，約129.88%，主要係113學年度校內及教學單位編列設備費用增加所致(詳見113學年度預算說明書P12~P17預計增置重要長期營運資產明細表)。

2.114-115學年度預估預算數，係以扣除113學年度購置一流大學設備後金額為基準，年增率約2.95%計算。



長庚學校財團法人長庚科技大學

最近5年現金概況表
111學年度至115學年度全5頁第5頁
單位：新臺幣元

備註：

註19：圖書及博物：

- 1.圖書及博物112學年度預估決算數較111學年度決算數少1,006千元，約13.67%，主要係112學年度教學單位及計畫購置圖書及博物數量減少所致。
- 2.113學年度預算數較111學年度決算數增加2,880千元，約39.13%，主要係113學年度校內及教學單位編列圖書及博物增加所致(詳見113學年度預算說明書P17~P18-預計增置重要長期營運資產明細表)。
- 3.114-115學年度預估預算數，係以扣除113學年度購置一流大學設備後金額為基準，年增率約2.95%計算。

註20：其他設備：

- 1.其他設備113學年度預算數較111學年度決算數增加16,051千元，約84.54%，主要係113學年度校內及教學單位編列其他設備增加所致。(詳見113學年度預算說明書P18~P21-預計增置重要長期營運資產明細表)。
- 2.114-115學年度預估預算數，係以扣除113學年度購置一流大學設備後金額為基準，年增率約2.95%計算。

註21：電腦軟體：

- 1.電腦軟體112學年度預估決算數較111學年度決算數少6,541千元，約41.98%，主要係112學年度教學單位及計畫購置電腦軟體減少所致。
- 2.113學年度預算數較111學年度決算數增加26,718千元，約171.50%，主要係113學年度校內及教學單位編列電腦軟體增加所致(詳見113學年度預算說明書P22~P23-預計增置重要長期營運資產明細表)。
- 3.114-115學年度預估預算數，係以扣除113學年度購置一流大學設備後金額為基準，年增率約2.95%計算。

註22：影響本期現金收支調整數計算方式：係以當年度附屬機構損失+代收款項增減數+存入保證金增減數-附屬機構虧損：係本校幼兒園收支結餘數。

代收款項：係本校代收健保費、勞保費及退撫等費用。

存入保證金：係本校場地廠商場地租借保證金、請購案廠商保證金等。

1.每學年度預估幼兒園虧損金額如下：

112學年度：-7,207元

113學年度：-9,021元

114學年度：-9,046元

115學年度：-8,896元

2.每學年度預估代收款項金額如下：

112學年度：19,354,140元(係依112學年度帳上金額預估至113/7月底)

113學年度：19,007,071元

114學年度：19,130,707元

115學年度：19,256,110元

3.每學年度預估存入保證金金額如下：

112學年度：5,437,000元(係依112學年度帳上金額預估至113/7月底)

113學年度：5,545,740元

114學年度：5,545,740元

115學年度：5,545,740元

4.112學年度預估影響本期現金調整數：1,774,728元，計算方式如下

加項：增加代收款項收現數1,544,785元(112學年度預估決算數19,354,140元-111學年度決算數17,809,355元)

加項：收取存入保證金收現數238,800元(112學年度預估決算數5,437,000元-111學年度決算數5,198,200元)

減項：增撥附屬機構投資付現數7,207元

減項：存出保證金1,650元(112學年度1,650元，111學年度0元)

5.113學年度預估影響本期現金調整數：-247,350元，計算方式如下

加項：增加代收款項收現數-347,069元

加項：收取存入保證金收現數108,740元

減項：增撥附屬機構投資付現數9,021元

6.114學年度預估影響本期現金調整數：114,590元，計算方式如下

加項：增加代收款項收現數123,636元

加項：收取存入保證金收現數0元

減項：增撥附屬機構投資付現數9,046元

7.115學年度預估影響本期現金調整數：116,507元，計算方式如下

加項：增加代收款項收現數125,403元

加項：收取存入保證金收現數0元

減項：增撥附屬機構投資付現數8,896元

註23：各學年度無特定資金來源。

註24：各學年度無特定資金來源



製

表：廖偉伶



主辦會計：江幸瑾



校

長：范君瑜



董事長：王文淵

