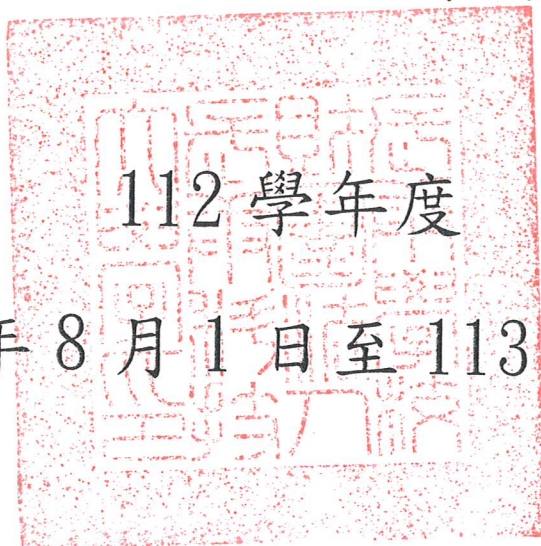


# 長庚學校財團法人長庚科技大學



(自 112 年 8 月 1 日至 113 年 7 月 31 日)

## 預 算 書

| 項次 | 內 容                  | 頁 次     |
|----|----------------------|---------|
| 1  | 預算說明書(301表)          | 001-009 |
| 2  | 收支餘絀預計表(302表)        | 010     |
| 3  | 預計長期營運資產變動表(303B表)   | 011     |
| 4  | 預計增置重要長期營運明細表(304表)  | 012-019 |
| 5  | 預計借款變動表(305表)        | 020     |
| 6  | 收入預算明細表(306表)        | 021-024 |
| 7  | 成本與費用預算明細表(307表)     | 025-030 |
| 8  | 預計購建土地及重大工程明細表(308表) | 031     |
| 9  | 最近5年現金概況表(309表)      | 032-035 |

## 長庚學校財團法人長庚科技大學

001

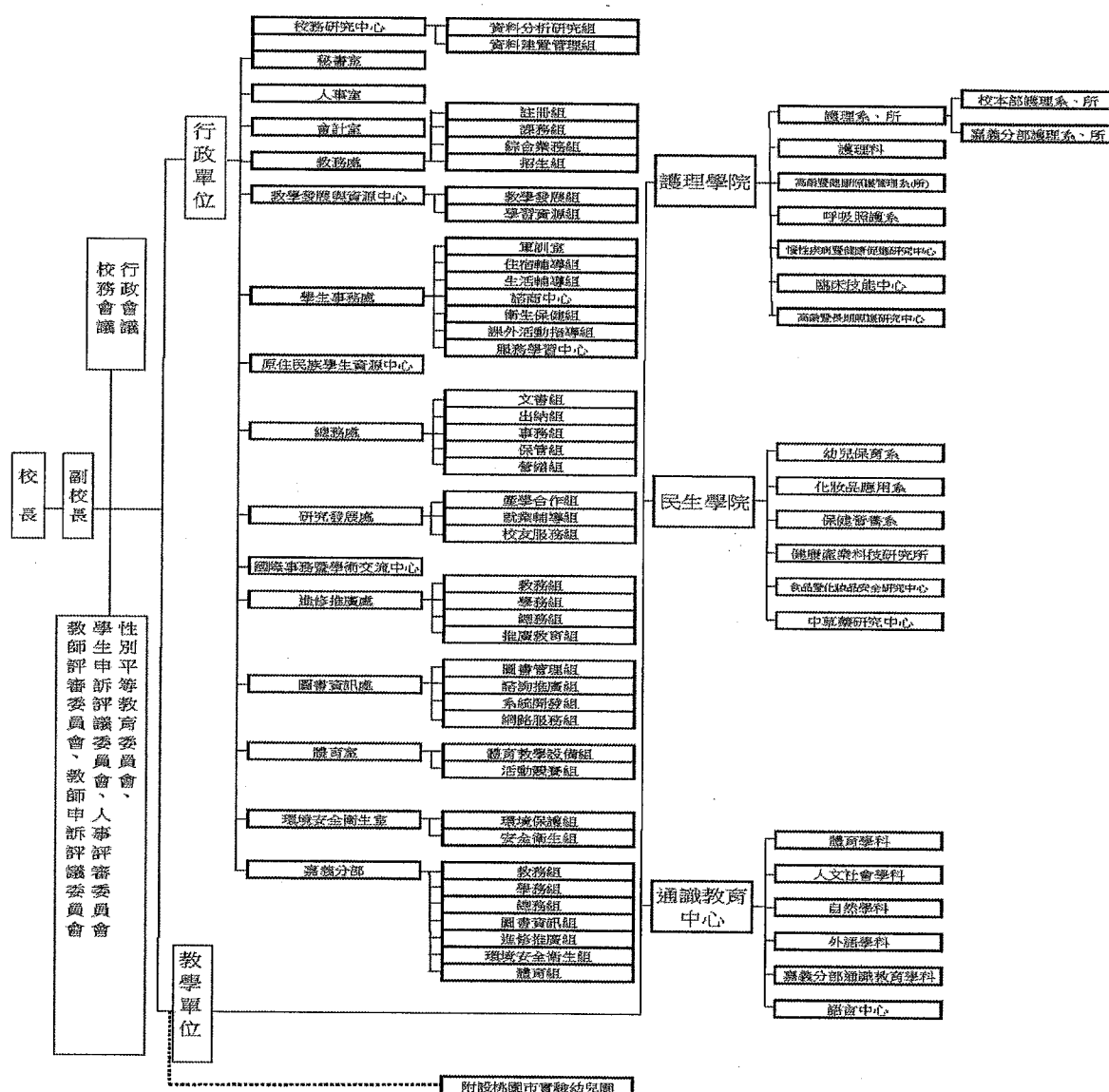
## 預算說明書

112 學年

全 頁第 頁

## 壹、學校組織及職掌：

- 一、本校於民國 77 年 6 月 7 日奉教育部核准立案，秉持「勤勞樸實」校訓，樹立「以人為本，實事求是」之辦學理念，重視學以致用，關注社會動脈，培育專業實作人材，91 年 6 月 27 日獲教育部核准自 91 年 8 月 1 日起改制為「長庚技術學院」，100 年 7 月 13 日獲教育部核准自 100 年 8 月 1 日起改制為「長庚學校財團法人長庚科技大學」。
- 二、本校設置校長 1 人，綜理全校校務，共計 16 個一級行政單位，各行政單位依業務功能分工下設二級單位以規劃及推動校務發展，並支援各院系所之業務推動，另教學單位目前設有護理學院、民生學院及通識教育中心 3 個院級單位。
- 三、本校於民國 89 年 1 月 18 日奉教育部核准成立附設托兒所，90 年 2 月 19 日獲桃園市政府核准立案，90 學年度開始招生。本校組織架構圖如下



備註：嘉義分部行政單位各組受校本部相關處、室之輔導與支援。

## 貳、重要校務計劃：

### 一、營運計畫：

本校以「健康照護」為發展核心，願景是成為「辦學最優、就業最強、企業最愛」的「健康照護典範學府」，為達成本校之願景與定位，綜觀國家經濟發展趨勢、產業人才需求、技職教育人才培育方向及學校發展特色，擬定「校務發展六大目標」與「學院及校級中心特色三大發展目標」：

#### (一)校務發展六大目標

##### 1.目標一 落實教學品質保證

###### (1)策略 1-1 確保學生學習成效

- 行動方案 1-1-1 推動學生學習認證
- 行動方案 1-1-2 完善多元學習輔導
- 行動方案 1-1-3 厚植學生基礎能力素養

###### (2)策略 1-2 確保教師教學成效

- 行動方案 1-2-1 推動教師知能認證
- 行動方案 1-2-2 開發共編共享教材和教具
- 行動方案 1-2-3 落實教師教學實務升等
- 行動方案 1-2-4 鼓勵教師申請教學相關計畫
- 行動方案 1-2-5 推廣數位教學情境教案

###### (3)策略 1-3 深化課程多元跨域能力

- 行動方案 1-3-1 開設跨域學分學程
- 行動方案 1-3-2 推動百萬創業課程
- 行動方案 1-3-3 精進數位學習課程
- 行動方案 1-3-4 推動課程競賽化

##### 2.目標二 促進學生自我實現

###### (1)策略 2-1 推動博雅學習教育

- 行動方案 2-1-1 推動通識課群課程
- 行動方案 2-1-2 鼓勵參與多元藝文活動
- 行動方案 2-1-3 推動溝通表達與問題解決競賽
- 行動方案 2-1-4 發展數位能力與媒體素養課程

###### (2)策略 2-2 精進學生輔導制度

- 行動方案 2-2-1 推動新生定向輔導
- 行動方案 2-2-2 創新課外學習
- 行動方案 2-2-3 精進書院教育
- 行動方案 2-2-4 完善弱勢學生輔導

###### (3)策略 2-3 促進健康與適性發展

- 行動方案 2-3-1 強化體育教學特色
- 行動方案 2-3-2 推展身心健康自主管理計畫
- 行動方案 2-3-3 強化職涯適性發展與就業競爭力
- 行動方案 2-3-4 完善畢業生與雇主意見回饋課程機制

###### (4)策略 2-4 培養畢業學生六大關鍵能力

- 行動方案 2-4-1 落實實習確保實作
- 行動方案 2-4-2 深化專題課程學習
- 行動方案 2-4-3 推展實務技能競賽

- 行動方案 2-4-4 輔導取得專業證照
- 行動方案 2-4-5 提升英文檢定成果
- 行動方案 2-4-6 善盡服務學習責任

### 3.目標三 提升國際移動競力

#### (1)策略 3-1 厚植學生國際力

- 行動方案 3-1-1 深化海外學習計畫
- 行動方案 3-1-2 拓展境外學生交流
- 行動方案 3-1-3 強化專業英文競賽
- 行動方案 3-1-4 招收境外學生

#### (2)策略 3-2 提升教師國際力

- 行動方案 3-2-1 開設全英文授課專業課程
- 行動方案 3-2-2 邀請國際學者駐校交流
- 行動方案 3-2-3 鼓勵教師參與國際性研討會

### 4.目標四 加值產學研發鏈結

#### (1)策略 4-1 營造友善研發環境

- 行動方案 4-1-1 推動教師申請產學計畫
- 行動方案 4-1-2 優化修訂產學合作管理及獎補助機制
- 行動方案 4-1-3 落實研究中心績效管理

#### (2)策略 4-2 營造友善智財成長環境

- 行動方案 4-2-1 優化修訂智財推廣與獎勵機制
- 行動方案 4-2-2 強化專利產品商品化補助機制
- 行動方案 4-2-3 深化智財研習活動

### 5.目標五 形塑優質學習環境

#### (1)策略 5-1 優化學習生活環境

- 行動方案 5-1-1 改建全人教育大樓
- 行動方案 5-1-2 改善校園設施
- 行動方案 5-1-3 提升學生住宿環境

#### (2)策略 5-2 強化校園資訊安全

- 行動方案 5-2-1 落實校園保護智慧財產權
- 行動方案 5-2-2 確保內部個人資料保護政策
- 行動方案 5-2-3 通過資訊安全認證

#### (3)策略 5-3 深化性平教育

- 行動方案 5-3-1 落實性平教育課程
- 行動方案 5-3-2 實踐性平教育於校園生活

### 6.目標六 完善校務永續機制

#### (1)策略 6-1 提升師資質量

- 行動方案 6-1-1 延聘高階實務師資及實施特殊優秀人才彈性薪資制度
- 行動方案 6-1-2 落實教師評鑑制度
- 行動方案 6-1-3 鼓勵教師多元升等

#### (2)策略 6-2 確保財務管理及內控內稽機制

- 行動方案 6-2-1 穩健財務管理
- 行動方案 6-2-2 落實內部稽核
- 行動方案 6-2-3 完善內部控制

## (3)策略 6-3 推展校務研究

- 行動方案 6-3-1 分析學生學習歷程
- 行動方案 6-3-2 盤點教師研發產能
- 行動方案 6-3-3 公開校務研究議題分析結果
- 行動方案 6-3-4 完成問責報告

## (4)策略 6-4 持續自我改善

- 行動方案 6-4-1 辦理專業類自我評鑑
- 行動方案 6-4-2 辦理校務類自我評鑑
- 行動方案 6-4-3 穩健招生策略

## (二) 學院及研究中心三大發展特色目標

## 1.目標一 護理學院打造健康照護教研基地

## (1)策略 1-1 提升臨床技能中心在教學策略與評量創新之量能

- 1-1-1 推動實務能力檢定
- 1-1-2 開發模擬情境教案
- 1-1-3 訓練 OSCE 教學師資
- 1-1-4 開發數位化教案
- 1-1-5 建置具信效度之教案
- 1-1-6 承接產學合作案
- 1-1-7 承接政府技能測驗考場與全國技能競賽
- 1-1-8 承接校內外健康照護專業技能檢測

## (2)策略 1-2 推動慢性疾病暨健康促進研究中心之教學與研發產能

- 1-2-1 整合跨領域研究團隊
- 1-2-2 推動整合性/跨領域研究計畫
- 1-2-3 提升研究能量
- 1-2-4 訓練空汙健康防護大使
- 1-2-5 推廣醫護健康進知識與提升自我防護知能

## (3)策略 1-3 推動高齡暨長期照護研究中心之教學與研發產能

- 1-3-1 推動跨域高齡長期照護學生培訓
- 1-3-2 建置高齡長期照護數位教材
- 1-3-3 推動跨域高齡長期照護師資培訓
- 1-3-4 推動照服員照考認證
- 1-3-5 承接衛福部長照 2.0 產學合作案
- 1-3-6 推動跨域高齡暨長期照護整合型計畫
- 1-3-7 建立實證基礎深化永續經營

## 2.目標二 民生學院形塑健康照護教研特色

## (1)策略 2-1 提升嬰幼兒托育品質

- 2-1-1 新創嬰幼兒教玩具及生活用品研發
- 2-1-2 提升嬰幼兒托育環境，並與官、產方合作

## (2)策略 2-2 執行人體形象重建計畫

- 2-2-1 設置人體形象重建中心與人才培育
- 2-2-2 研發人體仿真贗復輔具
- 2-2-3 落實人體仿真贗復輔具之穿戴
- 2-2-4 拓展人體仿真贗復輔具相關產業產學合作

- 2-2-5 研發電子義肢仿真包覆成效

(3)策略 2-3 推動友善高齡膳食

- 2-3-1 成立膳食質地分級製備專業人才培育辦公室
- 2-3-2 推動高齡膳食於龜山區鄰里及長照機構

(4)策略 2-4 提升中心平台能力

- 2-4-1 建置食品及化妝品安全研發平台
- 2-4-2 建立中草藥或天然物有效成分評估技術

(5)策略 2-5 培育健康專業科技人才

- 2-5-1 發展跨領域教師成長團隊
- 2-5-2 建構技術保證機制

3.目標三 通識教育中心實踐大學社會責任

(1)策略 3-1 建置校級大學社會責任支持系統

- 3-1-1 完善社會實踐激勵制度
- 3-1-2 推動社會實踐計畫
- 3-1-3 建立 USR 資源網絡

(2)策略 3-2 發展社會實踐課程

- 3-2-1 成立跨領域教師社群
- 3-2-2 發展社會實踐課群課程
- 3-2-3 推動跨校交流及合作

(3)策略 3-3 推動在地論壇

- 3-3-1 建立田野調查資料庫
- 3-3-2 復振地方文史
- 3-3-3 推動社區營造論壇

(4)策略 3-4 推動在地交流

- 3-4-1 落實社區關懷
- 3-4-2 發展社區培力
- 3-4-3 推動社會參與營隊

## 二、重要長期營運資產增置計畫:

本年度預算編列 295,261 千元，其中分年性項目編列 65,000 千元，全由學校自有資金支應，編列項目如次:

### (一)分年性項目如下:

購建中營運資產 65,000 千元，主要係建構本校全人教育大樓一棟。

- 1.為營造健康樂學的生活園地，促進學生全人發展，提供優質全人教育環境。對於學生的學習內容必須加以統整，擬就社團活動與學習、心理諮商與輔導、學生生活輔導、教學發展與資源等項目，建置優質空間與設施。
- 2.原活動中心基地(1997 年使用、3 層樓、723.5 坪)，擬改建為地上 8 層地下 4 層（約 3,229 坪）RC 大樓一棟，B4~B3 為機電與停車空間，B2~2F 為社團活動與學習空間，3F 為心理諮商與輔導空間，4F 為學生生活輔導空間，5F 為教學發展與資源中心，6F 為多功能研討教學區，7F 暫定為保留空間，8F 為會議區。
- 3.本工程原預算約計 515,642 千元，歷經 COVID-19 疫情嚴峻期間(2021 年 5 月升級為三級警戒)，人力短缺且工資物料皆上漲，同時因應教育學習環境優化趨勢與配合法規，調整局部設計，預估營建工程增加 126,094 仟元、機電工程增加 30,109 仟元、託外工程增加 558 仟元、營建機電設計監造服務費增加 38,318 仟元、水保回饋金增加 158 仟元，合計追加 195,237 仟元。
- 4.本工程約計 710,879 千元，包括:營建工程(含拆除、結構體、鋼骨、環境土建、水保工程等)約 467,709 千元、電器設備(含監視求救系統、會議廳視訊系統、門禁管理系統、電梯、燈具等)約 84,714 千元、空調設備(含冷卻塔、離心泵浦、吊掛水冷薄型冷氣機等)約 11,657 千元、消防設備(含受信總機、廣播主機、消防泵浦、排煙風車等)約 6,053 千元、給排水設備(含汙水處理設施、雨水回收系統等)約 1,384 千元、機電工程(含電氣、空調、消防工程等)68,385 千元、其他(水保審查規費、簽證費、設計監造服務費等) 70,977 千元。
- 5.分年編列預算: 108 學年度 50,293 千元、109 學年度 20,000 千元、110 學年度 50,000 千元，111 學年度 167,000 千元、112 學年度 65,000 千元、113 學年度 316,345 千元及 114 學年度 42,241 千元，全數由本校自有資金支應。

### (二)其他長期營運資產如下:

- 1.機械儀器設備 66,726 千元，主要係增購皮膚吸收率檢測機 1,072 千元、網路控制器 1,800 千元、電腦機房環控系統 1,720 千元、HYPER-V 虛擬平台 4,209 千元、一教新增無障礙電梯 4,574 千元、全自動高溫高壓萃取裝置 3,382 千元、太陽能光電系統 4,820 千元、分離式冷氣 1,500 千元、餐廳冷氣空調箱 1,000 千元、一舍熱泵主機 1,500 千元、二、三舍熱泵主機 2 台 3,500 千元、大型除濕機 1 台 1,500 千元、個人電腦 166 台 6,972 千元等。
- 2.圖書及博物 7,647 千元，主要為教學單位購置教學模型 1,040 千元、中文圖書一批 1,612 千元、西文圖書一批 2,134 千元及多媒體一批 2,861 千元。
- 3.其他設備 48,854 千元，主要係購置虛擬實境多功能運動教學系統 6 組 4,368 千元、機械移動式書櫃 19 組 2,033 千元、A15 樓會議環控及投影機 1,115 千元、會議室除菌系統 1,511 千元、嘉義分部教學區、活動中心、二期宿舍監控系統 18,774 千元、自動總機系統 980 千元、健身車 6 台 750 千元、庚耘樓油水抽離機 700 千元、噴墨式繪圖機 340 千元等。
- 4.電腦軟體 14,972 千元，主要係購置課程教學管理系統 1,753 千元、各系經文不利學生學習輔助系統 2,470 千元、情境學習教學系統 2,000 千元、課程管理整合教學系統 1,500 千元、浸潤式校園 AR 情境學習教學系統 1,526 千元、伺服器端升級授權軟體 740 千元、競賽測驗教學軟體 300 千元、表情分析軟體 325 千元、行為觀察分析軟體 400 千元、薪資補發及增額提撥系統 340 千元、幼保護理英文行動單字教學系統 APP450 千元等。
- 5.購建中營運資產 157,062 千元，含分年性項目全人教育大樓 65,000 千元、校區低壓配電盤汰換

工程 12,000 千元、校區水源及汙水排放工程 10,000 千元、二教地下室階梯教室座椅及地磚更新工程 8,641 千元、庚耘樓 3-4 樓浴廁走廊水電工程 25,000 千元、J 棟水泵浦汰換 3,500 千元、庚心樓圖書館消防警報系統更新工程 6,000 千元、高壓電汰換工程 9,400 千元、地下連通暨校舍兩庇改善 2,621 千元、二教國際會議廳區公廁整修工程 6,000 千元、F 棟網路服務組隔間工程 2,000 千元等。(詳如預計增置重要長期營運資產明細表)。

### 三、長期債務之舉借及償還:

本校並無任何長期債務之舉借及償還事項。

### 四、其他重要計畫:

(一)為營造健康樂學的生活園地，促進學生全人發展，提供優質全人教育環境，自 108 學年度起逐年編列工程建造全人教育大樓一棟，建造費用共計 710,879 千元。

(二)擴大招生計畫，延攬優秀新生就讀本校並參與榮譽學程課程，以培育成為具有專業發展潛力之人才，112 學年度編列四技及碩士班新生優秀菁英獎學金共計 12,750 千元、健科所編列研究生助學金 1,728 千元及五年一貫助學獎勵金 350 千元。

### 參、本年度預算概要:

#### 一、收入預算說明

(一)本學年度學雜費收入 523,888 千元，較上年度預算數 526,450 千元，減少 2,562 千元，約 0.49% 主要係四技及二技學生休退學，學生減少 33 名，學雜費減少 2,973 千元、二進進修部學生休退學，學生減少 27 名，學雜費減少 1,098 千元、去年新增林口護研所，今年新生及復學生增加 11 名，學雜費增加 1,024 千元及在職專班護研所增加 6 名復學生，學雜費增加 672 千元。

(二)本學年度推廣教育收入 10,958 千元，較上年度預算數 9,830 千元，增加 1,128 千元，約 11.48%，主要係分部新增與台中榮總合作二技學分班 615 千元、ACLS 證照班及 ETTC 證照班共增加 32 名，預估收入增加 348 千元所致。

(三)本學年度產學合作收入 218,417 千元，較上年度預算數 173,967 千元，增加 44,450 千元，約 25.55%，主要係因申請計畫案增加，預估國科會計畫增加 13,791 千元；廠商合作計畫案、衛福部計畫等增加 33,982 千元及與長庚醫院產學合作計畫減少 3,323 千元所致。

(四)本學年度補助及受贈收入 211,459 千元，較上年度預算數 222,974 千元，減少 11,515 千元，約 5.16%，主要係 111 學年度向教育部申請補助精準健康暨質地調整飲食人才培育基地及精準照顧計畫預估 25,000 千元，本年度無申請此計畫、整體發展經費因優化專任師資增聘成效等未達指標，預估減少 1,818 千元、教學實踐計畫減少 1,024 千元、高教深耕計畫增加 8,718 千元、USR 計畫增加 4,682 千元。

(五)本學年度財務收入 693,529 千元，較上年度預算數 941,326 千元，減少 247,797 千元，約 26.32%，主要係投資基金購買股票之現金股利減少 95,911 千元、創辦人捐贈之股票現金股利減少 156,086 千元、定(活)存息預估增加 4,200 千元所致。

(六)本學年度其他收入 103,724 千元，較上年度預算數 106,365 千元，減少 2,641 千元，約 2.48%，主要係預估高年級學生申請住宿人數減少，住宿費收入減少 988 千元、承攬收入(餐廳場租)因 112 年度重新發包調整價格故較 111 學年度減少 2,312 千元、因疫情趨緩，預估嘉義游泳池收入增加 240 千元、參考上年度冷氣加值收入，預估本年度冷氣加值增加 240 千元。

#### 二、成本與費用預算說明:

(一)本學年度行政管理支出 293,544 千元，較上年度預算數 288,906 千元，增加 4,638 千元，約 1.61%，主要係人事費增加 159 千元、業務費增加 4,253 千元、維護費增加 3,953 千元及折舊及攤銷減少 3,727 千元所致。

(二)本學年度教學研究及訓輔支出 1,071,467 千元，較上年度預算數 1,087,313 千元，減少 15,846 千元，約 1.46%，主要係人事費增加 399 千元、業務費減少 24,946 千元及維護費增加 2,512 千元、

退休撫卹費減少 122 千元及折舊及攤銷增加 6,311 千元所致。

(三)本學年度獎助學金支出 46,787 千元，較上年度預算數 50,207 千元，減少 3,420 千元，約 6.81%，主要係校內優秀學生榮譽學程獎學金減少 3,425 千元、健科所預估學生人數減少，五年一貫學生獎助學金減少 100 千元及研究生助學金減少 96 千元所致。

(四)本學年度推廣教育支出 7,277 千元，較上年度預算數 6,732 千元，增加 545 千元，約 8.1%，主要係分部新增與台中榮總合作二技學分班、預估 ACLS 及 ETTC 證照班報名人數增加所致。

(五)本學年度產學合作支出 207,984 千元，較上年度預算數 155,411 千元，增加 52,573 千元，約 33.83%，主要係長庚醫院產學合作案人事費及業務費增加 5,822 千元、國科會及其他產學計畫人事費、業務費增加 46,751 千元所致。

(六)本學年度附屬機構損失 31 千元，較上年度預算數 343 千元，減少 312 千元，約 90.96%，主要係 112 學年度預計招收 120 人及預估寒暑假報名人數減少，故學雜費減少 599 千元、補助收入減少 40 千元、人事費減少 484 千元(減少廚工一名、教保員一名)、雜項購置減少 334 千元修繕費減少 150 千元所致。

(七)本學年度其他支出 70,634 千元，較上年度預算數 72,076 千元，減少 1,442 千元，約 2.00%，主要係本年度員工體檢費用減少 2,629 千元(體檢兩年一次，分部於 112 學年度編列)、超額年金增加 432 千元(112 學年度編列 40 人，111 學年度編列 32 人)、試務費支出增加 174 千元、技術移轉授權金增加 900 千元、給付長庚大學租金減少 594 千元及兩年一次公共安檢申報技師費增加 121 千元所致。

### 三、重要長期營運資產增置計畫預算說明：

(一)本學年度機械儀器及設備 66,726 千元，較上年度預算數 81,144 千元，減少 14,418 千元，約 17.77%，主要係 112 學年度行政及教學單位購置設備較 111 學年度減少 15,148 千元(112 學年度增購一較無障礙電梯 4,574 千元、分離式冷氣 1,500 千元、二、三舍熱泵主機 3,500 千元、太陽能光電系統 4,820 千元等)、整體經費增加 1,497 千元所致。

(二)本學年度圖書及博物 7,647 千元，較上年度預算數 7,331 千元，增加 316 千元，約 4.31%，主要係整體經費補助款減少 545 千元、教學單位購置博物減少 34 千元及校內購置圖書及多媒體增加 895 千元所致。

(三)本學年度其他設備 48,854 千元，較上年度預算 30,714 千元，增加 18,140 千元，約 59.06%，主要係 112 學年度行政及教學單位購置設備較 111 學年度增加 10,165 千元(112 學年度購置會議室簡報系統 3,000 千元、會議環控及投影機 1,115 千元、會議室除菌系統 1,511 千元、教學區、活動中心、二期宿舍監視系統 18,774 千元等)、整體經費增加 5,958 千元、教育部高教深耕及其他計畫增加 694 千元、科技部計畫補助增加 1,323 千元所致。

(四)本學年度電腦軟體 14,972 千元，較上年度預算 24,591 千元，減少 9,619 千元，約 39.12%，主要係 112 學年度行政及教學單位購置設備較 111 學年度減少 1,160 千元(本學年度增購增額提撥及薪資補發系統 340 千元、伺服器作業系統 77 千元、FPG-FLOW 系統開發維護軟體 273 千元等)、整體經費減少 8,046 千元、教育部高教深耕計畫及其他計畫減少 532 千元及科技部等研究計畫案增加 119 千元所致。

(五)本學年度購建中營運資產 157,062 千元，較上年度預算 229,526 千元，減少 72,464 千元，約 31.57%，主要係本年度新增全人教育大樓工程 65,000 千元等(詳見預計增置重要長期營運資產明細表)。

### 肆、其他必要說明事項：

- 1.本學年度預估總收入 1,761,975 千元，足以支應本學年度各項成本與費用 1,697,724 千元。
- 2.本校 112 學年度預計共有 40 位老師退休，配合提撥超額年金 1,569 千元。
- 3.財務收入 112 學年度較 111 學年度預估減少 247,797 千元，主要係現金股利預估減少 251,997

千元、定(活)存息預估增加 4,200 千元。

## 長庚學校財團法人長庚科技大學

## 收支餘絀預計表

112學年度

全1頁第1頁  
單位：新臺幣元

| (前)學年度<br>決算數        | 項目             | (本)學年度<br>預算數<br>(1) | 估計(上)學年度<br>決算數<br>(2) | 比較增減               |                      |
|----------------------|----------------|----------------------|------------------------|--------------------|----------------------|
|                      |                |                      |                        | 金額<br>(3)=(1)-(2)  | %<br>(4)=(3)/(2)*100 |
| <b>2,066,062,684</b> | <b>各項收入</b>    | <b>1,761,974,687</b> | <b>1,637,712,127</b>   | <b>124,262,560</b> | <b>7.59</b>          |
| 514,705,211          | 學雜費收入          | 523,888,128          | 501,858,310            | 22,029,818         | 4.39                 |
| 9,312,512            | 推廣教育收入         | 10,958,160           | 10,199,853             | 758,307            | 7.43                 |
| 189,874,019          | 產學合作收入         | 218,416,539          | 198,809,490            | 19,607,049         | 9.86                 |
| 170,496,698          | 補助及受贈收入        | 211,458,889          | 215,058,069            | (3,599,180)        | (1.67)               |
| 1,079,129,661        | 財務收入           | 693,528,691          | 611,981,027            | 81,547,664         | 13.33                |
| 102,544,583          | 其他收入           | 103,724,280          | 99,805,378             | 3,918,902          | 3.93                 |
| <b>1,530,826,678</b> | <b>各項成本與費用</b> | <b>1,697,723,308</b> | <b>1,598,328,219</b>   | <b>99,395,089</b>  | <b>6.22</b>          |
| 286,769,011          | 行政管理支出         | 293,543,939          | 289,215,534            | 4,328,405          | 1.50                 |
| 968,510,148          | 教學研究及訓輔支出      | 1,071,466,356        | 1,004,144,521          | 67,321,835         | 6.70                 |
| 38,787,420           | 獎助學金支出         | 46,787,015           | 39,433,241             | 7,353,774          | 18.65                |
| 5,097,433            | 推廣教育支出         | 7,276,720            | 6,297,230              | 979,490            | 15.55                |
| 156,737,498          | 產學合作支出         | 207,983,842          | 187,750,770            | 20,233,072         | 10.78                |
| 5,235,603            | 附屬機構損失         | 31,112               | 7,703                  | 23,409             | 303.89               |
| 69,689,565           | 其他支出           | 70,634,324           | 71,479,220             | (844,896)          | (1.18)               |
| <b>535,236,006</b>   | <b>本期餘絀</b>    | <b>64,251,379</b>    | <b>39,383,908</b>      | <b>24,867,471</b>  | <b>63.14</b>         |

附表：

| (前)學年度<br>決算數        | 項目                            | (本)學年度<br>預算數<br>(1) | 估計(上)學年度<br>決算數<br>(2) | 比較增減              |                      |
|----------------------|-------------------------------|----------------------|------------------------|-------------------|----------------------|
|                      |                               |                      |                        | 金額<br>(3)=(1)-(2) | %<br>(4)=(3)/(2)*100 |
| <b>(733,612,587)</b> | <b>本期其他綜合餘絀</b>               | <b>(35,421,423)</b>  | <b>(35,421,423)</b>    | <b>0</b>          | <b>-</b>             |
| (733,612,587)        | 備供出售金融資產未實現餘絀*                | -                    | (35,421,423)           | -                 | -                    |
| -                    | 不重分類至餘絀之項目                    | (35,421,423)         | -                      | -                 | -                    |
| -                    | 透過其他綜合餘絀按公允價值衡量之權益工具投資未實現評價餘絀 | (35,421,423)         | -                      | -                 | -                    |
| <b>(198,376,581)</b> | <b>本期綜合餘絀總額</b>               | <b>28,829,956</b>    | <b>3,962,485</b>       | <b>24,867,471</b> | <b>627.57</b>        |

註：\*係指112學年度以前之舊制會計項目。有關112學年度預算財務報表編製，係依企業會計準則公報第15號第84條規定，無須重編以前期間財務報表（採新舊會計項目併列）。



## 長庚學校財團法人長庚科技大學

預計長期營運資產變動表  
112學年度全1頁第1頁  
單位：新臺幣元

| 項目名稱        | 估計本學年初<br>結存金額 | 預計本學年度<br>增加金額 | 預計本學年度<br>減少金額 | 預計本學年度<br>重分類金額 | 預計本學年度<br>底結存金額 | 說明 |
|-------------|----------------|----------------|----------------|-----------------|-----------------|----|
| 不動產、房屋及設備   | 9,570,493,042  | 280,288,834    | 0              | 0               | 9,850,781,876   |    |
| 土地          | 600,286,394    | 0              | 0              | 0               | 600,286,394     |    |
| 土地改良物       | 4,494,000      | 0              | 0              | 0               | 4,494,000       |    |
| 房屋及建築       | 7,456,668,918  | 0              | 0              | 0               | 7,456,668,918   |    |
| 機械儀器及設備     | 691,123,010    | 66,725,836     | 0              | 0               | 757,848,846     |    |
| 圖書及博物       | 236,239,906    | 7,646,820      | 0              | 0               | 243,886,726     |    |
| 其他設備        | 337,852,162    | 48,854,278     | 0              | 0               | 386,706,440     |    |
| 購建中營運資產     | 243,828,652    | 157,061,900    | 0              | 0               | 400,890,552     |    |
| 累計減損        | 0              | 0              | 0              | 0               | 0               |    |
| 累計折舊        | 1,687,978,217  | 231,052,644    | 0              | 0               | 1,919,030,861   |    |
| 土地改良物       | 903,189        | 88,116         | 0              | 0               | 991,305         |    |
| 房屋及建築       | 925,920,920    | 149,528,496    | 0              | 0               | 1,075,449,416   |    |
| 機械儀器及設備     | 502,609,912    | 51,038,880     | 0              | 0               | 553,648,792     |    |
| 其他設備        | 258,544,196    | 30,397,152     | 0              | 0               | 288,941,348     |    |
| 不動產、房屋及設備淨額 | 7,882,514,825  | 49,236,190     | 0              | 0               | 7,931,751,015   |    |
| 投資性不動產      | 0              | 0              | 0              | 0               | 0               |    |
| 累計減損        | 0              | 0              | 0              | 0               | 0               |    |
| 累計折舊        | 0              | 0              | 0              | 0               | 0               |    |
| 投資性不動產淨額    | 0              | 0              | 0              | 0               | 0               |    |
| 無形資產        | 183,160,593    | 14,972,042     | 0              | 0               | 198,132,635     |    |
| 電腦軟體        | 183,160,593    | 14,972,042     | 0              | 0               | 198,132,635     |    |
| 累計減損        | 0              | 0              | 0              | 0               | 0               |    |
| 累計攤銷        | 147,520,285    | 18,690,012     | 0              | 0               | 166,210,297     |    |
| 電腦軟體        | 147,520,285    | 18,690,012     | 0              | 0               | 166,210,297     |    |
| 無形資產淨額      | 35,640,308     | (3,717,970)    | 0              | 0               | 31,922,338      |    |
| 合計          | 7,918,155,133  | 45,518,220     | 0              | 0               | 7,963,673,353   |    |



長庚學校財團法人長庚科技大學  
預計增置重要長期營運資產明細表  
112學年度

全8頁第1頁  
 單位：新臺幣元

| 項目、重要長期營運資產名稱          | 提出單位    | 數量  | 單價        | 總價         | 備註 |
|------------------------|---------|-----|-----------|------------|----|
| 土地                     |         |     |           | -          |    |
| 土地改良物                  |         |     |           | -          |    |
| 房屋及建築                  |         |     |           | -          |    |
| 機械儀器及設備                |         |     |           | 66,725,836 |    |
| 筆記型電腦                  | 幼保系     | 1   | 40,000    | 40,000     |    |
| 筆記型電腦                  | 永續發展辦公室 | 2   | 46,800    | 93,600     |    |
| 平板電腦                   | 永續發展辦公室 | 1   | 80,000    | 80,000     |    |
| 平板電腦                   | 永續發展辦公室 | 1   | 69,000    | 69,000     |    |
| 個人電腦                   | 永續發展辦公室 | 1   | 50,000    | 50,000     |    |
| 影音播放系統組-教學視訊電腦(含軟體及螢幕) | 林口護研所   | 1   | 45,000    | 45,000     |    |
| 4°C雙門冷藏櫃               | 保營系     | 3   | 82,000    | 246,000    |    |
| -20°C~-30°C冷凍櫃         | 保營系     | 2   | 210,000   | 420,000    |    |
| 紫外光電泳照相系統              | 保營系     | 1   | 157,500   | 157,500    |    |
| 排煙櫃                    | 保營系     | 1   | 358,800   | 358,800    |    |
| 自主控氣系統                 | 保營系     | 1   | 498,800   | 498,800    |    |
| 5公升氣舉式夾層槽體             | 保營系     | 1   | 478,000   | 478,000    |    |
| 八爪微量分注器                | 保營系     | 2   | 32,000    | 64,000     |    |
| 恆溫內部循環水槽               | 保營系     | 1   | 15,500    | 15,500     |    |
| 熱對流烘箱                  | 保營系     | 1   | 48,000    | 48,000     |    |
| 單門藥品櫃                  | 保營系     | 1   | 59,000    | 59,000     |    |
| 壁掛式冷氣機                 | 保營系     | 1   | 91,245    | 91,245     |    |
| 真空冷凍乾燥設備               | 保營系     | 1   | 190,000   | 190,000    |    |
| 電磁加熱攪拌器                | 保營系     | 2   | 11,000    | 22,000     |    |
| 五位數微量天平                | 保營系     | 1   | 125,000   | 125,000    |    |
| 壁掛式冷氣機                 | 高照系     | 2   | 87,544    | 175,088    |    |
| 壁掛式冷氣機                 | 高照系     | 1   | 148,733   | 148,733    |    |
| 封口機                    | 高照系     | 1   | 92,000    | 92,000     |    |
| 筆記型電腦                  | 高照系     | 1   | 35,000    | 35,000     |    |
| 電腦教學系統-電腦              | 高照系     | 1   | 30,975    | 30,975     |    |
| 肌力暨角度測量儀               | 高照所     | 1   | 98,000    | 98,000     |    |
| 個人電腦                   | 高照研究中心  | 2   | 25,500    | 51,000     |    |
| 教學視訊系統組-電腦             | 健科所     | 2   | 22,000    | 44,000     |    |
| 教學視訊系統組-智慧觸控顯示器        | 健科所     | 1   | 150,000   | 150,000    |    |
| 皮膚吸收率檢測儀               | 健科所     | 1   | 1,072,000 | 1,072,000  |    |
| 智能微縮教學系統組-智慧觸控顯示器      | 教務處     | 2   | 175,000   | 350,000    |    |
| 數位快印機                  | 教務處     | 1   | 512,400   | 512,400    |    |
| 智慧錄播伺服器                | 教資中心    | 1   | 160,000   | 160,000    |    |
| 質構儀                    | 教資中心    | 2   | 70,000    | 140,000    |    |
| TABLEAU伺服器             | 教資中心    | 1   | 500,000   | 500,000    |    |
| 紅外線光譜儀                 | 教資中心    | 5   | 60,000    | 300,000    |    |
| 壓縮機製冷低溫培養箱             | 教資中心    | 3   | 100,000   | 300,000    |    |
| 筆記型電腦                  | 通識中心    | 4   | 38,000    | 152,000    |    |
| 影音系統組-視訊系統電腦主機         | 通識中心    | 1   | 57,750    | 57,750     |    |
| 網路交換器                  | 圖資處     | 1   | 574,000   | 574,000    |    |
| 伺服器                    | 圖資處     | 1   | 400,000   | 400,000    |    |
| 個人電腦                   | 圖資處     | 166 | 42,000    | 6,972,000  |    |
| 電腦機房環控系統               | 圖資處     | 1   | 1,720,000 | 1,720,000  |    |
| HYPER-V虛擬平台            | 圖資處     | 1   | 4,208,812 | 4,208,812  |    |
| AD伺服器                  | 圖資處     | 2   | 435,750   | 871,500    |    |
| 防潮櫃                    | 圖資處     | 2   | 10,000    | 20,000     |    |
| 讀卡機                    | 圖資處     | 3   | 95,000    | 285,000    |    |



長庚學校財團法人長庚科技大學  
預計增置重要長期營運資產明細表  
112學年度

全8頁第2頁  
 單位：新臺幣元

| 項目、重要長期營運資產名稱     | 提出單位    | 數量 | 單價        | 總價        | 備註 |
|-------------------|---------|----|-----------|-----------|----|
| 網路交換器             | 圖資處     | 3  | 620,000   | 1,860,000 |    |
| 網路交換器             | 圖資處     | 1  | 250,000   | 250,000   |    |
| 網路控制器             | 圖資處     | 1  | 1,800,000 | 1,800,000 |    |
| 主機                | 圖資處     | 1  | 1,400,000 | 1,400,000 |    |
| 防毒主機              | 圖資處     | 2  | 480,000   | 960,000   |    |
| 門禁管理系統-電腦         | 圖資處     | 1  | 25,500    | 25,500    |    |
| 多工移動智能機器人         | 圖資處     | 1  | 670,000   | 670,000   |    |
| 全自動高溫高壓萃取裝置       | 中草藥研究中心 | 1  | 3,398,596 | 3,398,596 |    |
| 增設螢光顯微鏡自動拍攝設備系統   | 中草藥研究中心 | 1  | 1,000,000 | 1,000,000 |    |
| 一對一變頻隱藏式冷氣        | 中草藥研究中心 | 1  | 154,665   | 154,665   |    |
| -30°C超低溫冷凍櫃       | 中草藥研究中心 | 1  | 200,000   | 200,000   |    |
| -86°C直立式超低溫冰櫃     | 中草藥研究中心 | 1  | 460,000   | 460,000   |    |
| 筆記型電腦             | 慢健中心    | 1  | 24,000    | 24,000    |    |
| 空氣懸浮微粒採樣器之採樣頭     | 慢健中心    | 1  | 62,000    | 62,000    |    |
| 空氣懸浮微粒採樣器之粒徑篩分器   | 慢健中心    | 1  | 128,000   | 128,000   |    |
| 無線網路基地台           | 學務處     | 1  | 32,000    | 32,000    |    |
| 備份系統硬碟            | 學務處     | 2  | 10,000    | 20,000    |    |
| NAS伺服器            | 環安室     | 1  | 20,000    | 20,000    |    |
| 分離式冷氣機            | 總務處     | 1  | 1,500,000 | 1,500,000 |    |
| 餐廳冷氣空調箱           | 總務處     | 1  | 1,000,000 | 1,000,000 |    |
| 大型除濕機             | 總務處     | 1  | 1,500,000 | 1,500,000 |    |
| 安全監控系統電腦主機        | 總務處     | 2  | 25,500    | 51,000    |    |
| 一舍熱泵主機            | 總務處     | 1  | 1,500,000 | 1,500,000 |    |
| 二、三舍熱泵主機          | 總務處     | 2  | 1,750,000 | 3,500,000 |    |
| MAS硬碟             | 總務處     | 1  | 20,000    | 20,000    |    |
| 一教新增無障礙電梯         | 總務處     | 1  | 4,573,914 | 4,573,914 |    |
| 階梯教室門禁系統          | 總務處     | 1  | 360,000   | 360,000   |    |
| 個人電腦              | 護理系     | 3  | 25,500    | 76,500    |    |
| 教學電腦組             | 護理系     | 1  | 61,900    | 61,900    |    |
| 筆記型電腦             | 護理系     | 1  | 24,000    | 24,000    |    |
| 筆記型電腦             | 護理系     | 3  | 50,000    | 150,000   |    |
| 筆記型電腦             | 護理系     | 1  | 23,000    | 23,000    |    |
| 個人電腦              | 護理系     | 1  | 25,000    | 25,000    |    |
| 筆記型電腦             | 護理系     | 2  | 40,000    | 80,000    |    |
| 握力器               | 護理系     | 1  | 25,000    | 25,000    |    |
| 平板電腦              | 護理系     | 2  | 35,000    | 70,000    |    |
| 個人電腦              | 護理系     | 1  | 40,000    | 40,000    |    |
| 平板電腦              | 護理系     | 2  | 25,000    | 50,000    |    |
| 平板電腦              | 護理系     | 1  | 88,400    | 88,400    |    |
| 機器人套組             | 護理系     | 1  | 792,500   | 792,500   |    |
| 迴轉式振盪恆溫培養箱        | 護理系     | 1  | 173,250   | 173,250   |    |
| 無菌無塵操作台           | 護理系     | 4  | 99,750    | 399,000   |    |
| 固定式螢幕             | 嘉義分部通識組 | 2  | 12,000    | 24,000    |    |
| 筆記型電腦             | 嘉義分部通識組 | 1  | 40,000    | 40,000    |    |
| 筆記型電腦             | 嘉義分部通識組 | 4  | 33,400    | 133,600   |    |
| 校園無線基地台-中階雙頻無線基地台 | 嘉義分部圖資組 | 6  | 28,000    | 168,000   |    |



長庚學校財團法人長庚科技大學  
預計增置重要長期營運資產明細表  
112學年度

全8頁第3頁  
 單位：新臺幣元

| 項目、重要長期營運資產名稱        | 提出單位    | 數量 | 單價        | 總價        | 備註 |
|----------------------|---------|----|-----------|-----------|----|
| 校園無線基地台-室內型無線基地台     | 嘉義分部圖資組 | 85 | 19,000    | 1,615,000 |    |
| 校園無線基地台-室外型無線基地台     | 嘉義分部圖資組 | 4  | 45,600    | 182,400   |    |
| 校園無線基地台-無線網路控制器      | 嘉義分部圖資組 | 1  | 861,800   | 861,800   |    |
| 校園無線基地台-供電型交換器12port | 嘉義分部圖資組 | 12 | 29,000    | 348,000   |    |
| 校園無線基地台-供電型交換器24port | 嘉義分部圖資組 | 7  | 38,800    | 271,600   |    |
| 校園無線基地台-網路聚合型交換器     | 嘉義分部圖資組 | 1  | 92,000    | 92,000    |    |
| 校園無線基地台-智能型網路交換器     | 嘉義分部圖資組 | 2  | 30,600    | 61,200    |    |
| 伺服器硬碟                | 嘉義分部圖資組 | 8  | 14,800    | 118,400   |    |
| 生理回饋器                | 嘉義分部學務組 | 1  | 10,000    | 10,000    |    |
| 分離式冷氣機               | 嘉義分部學務組 | 1  | 53,000    | 53,000    |    |
| C棟4樓教室冷氣機            | 嘉義分部總務組 | 7  | 154,644   | 1,082,508 |    |
| 二期學生宿舍4樓冷氣機          | 嘉義分部總務組 | 23 | 40,000    | 920,000   |    |
| 熱泵主機-風陣機組            | 嘉義分部總務組 | 1  | 57,750    | 57,750    |    |
| 一期學生宿舍高壓電氣室箱型冷氣      | 嘉義分部總務組 | 1  | 530,250   | 530,250   |    |
| 太陽能光電                | 嘉義分部總務組 | 1  | 4,819,500 | 4,819,500 |    |
| 宿舍柵欄機                | 嘉義分部總務組 | 1  | 680,000   | 680,000   |    |
| 安全監控系統電腦主機           | 嘉義分部總務組 | 2  | 57,500    | 115,000   |    |
| 筆記型電腦                | 嘉義分部護研所 | 2  | 36,900    | 73,800    |    |
| 個人電腦                 | 嘉義分部護理系 | 4  | 25,500    | 102,000   |    |
| 個人電腦                 | 嘉義分部護理系 | 2  | 53,800    | 107,600   |    |
| 生理回饋檢測儀              | 嘉義分部護理系 | 1  | 200,000   | 200,000   |    |
| 口腔機能訓儀               | 嘉義分部護理系 | 1  | 160,000   | 160,000   |    |
| 體適能健康促進互動儀           | 嘉義分部護理系 | 1  | 200,000   | 200,000   |    |
| SPSS伺服器              | 嘉義分部護理系 | 1  | 451,500   | 451,500   |    |
| 數位教學系統備份備援系統         | 嘉義分部呼照系 | 1  | 190,000   | 190,000   |    |
| 小兒呼吸器                | 嘉義分部呼照系 | 1  | 999,000   | 999,000   |    |
| 腕錶型居家睡眠篩檢儀器          | 嘉義分部呼照系 | 1  | 80,000    | 80,000    |    |



長庚學校財團法人長庚科技大學  
預計增置重要長期營運資產明細表  
112學年度

全8頁第4頁  
 單位：新臺幣元

| 項目、重要長期營運資產名稱        | 提出單位    | 數量 | 單價        | 總價                | 備註 |
|----------------------|---------|----|-----------|-------------------|----|
| 身體組成分析儀              | 嘉義分部體育組 | 1  | 786,000   | 786,000           |    |
| 筆記型電腦                | 嘉義分部體育組 | 3  | 24,000    | 72,000            |    |
| <b>圖書及博物</b>         |         |    |           | <b>7,646,820</b>  |    |
| 中文圖書                 | 圖資處     | 1  | 1,116,000 | 1,116,000         |    |
| 西文圖書                 | 圖資處     | 1  | 1,428,000 | 1,428,000         |    |
| 多媒體                  | 圖資處     | 1  | 2,191,800 | 2,191,800         |    |
| 中文圖書                 | 嘉義分部圖資組 | 1  | 496,320   | 496,320           |    |
| 西文圖書                 | 嘉義分部圖資組 | 1  | 705,600   | 705,600           |    |
| 多媒體                  | 嘉義分部圖資組 | 1  | 668,700   | 668,700           |    |
| 高齡體驗組                | 永續發展辦公室 | 4  | 47,250    | 189,000           |    |
| 食品模型套組-食品模型          | 高照所     | 1  | 149,400   | 149,400           |    |
| 模具                   | 高照系     | 1  | 48,000    | 48,000            |    |
| 新生兒沐浴模型              | 護理系     | 3  | 59,000    | 177,000           |    |
| 鼻胃管與氣切照護模型           | 林口護研所   | 2  | 92,000    | 184,000           |    |
| 氣道處理模型               | 林口護研所   | 1  | 115,000   | 115,000           |    |
| 男性導尿模型               | 林口護研所   | 1  | 68,000    | 68,000            |    |
| (手腳)縫合練習模型組          | 林口護研所   | 1  | 40,000    | 40,000            |    |
| 肩掛式乳癌檢查模型            | 嘉義分部護理系 | 2  | 35,000    | 70,000            |    |
| <b>其他設備</b>          |         |    |           | <b>48,854,278</b> |    |
| 多感官教具組-角落空間屋         | 幼保系     | 1  | 547,000   | 547,000           |    |
| 多感官教具組-遊戲牆墊組         | 幼保系     | 1  | 230,000   | 230,000           |    |
| 多感官教具組-幼兒專用運動地墊      | 幼保系     | 1  | 237,000   | 237,000           |    |
| 影音系統組-數位多功能講桌        | 幼保系     | 2  | 88,000    | 176,000           |    |
| 影音系統組-雷射投影機          | 幼保系     | 1  | 55,000    | 55,000            |    |
| 影音系統組-控制主機           | 幼保系     | 1  | 50,000    | 50,000            |    |
| 影音系統組-電動銀幕           | 幼保系     | 1  | 15,000    | 15,000            |    |
| 影音系統組-液晶銀幕           | 幼保系     | 1  | 110,000   | 110,000           |    |
| 影音系統組-白板             | 幼保系     | 1  | 30,000    | 30,000            |    |
| 影音系統組-無線麥克風          | 幼保系     | 3  | 25,000    | 75,000            |    |
| 影音系統組-吊掛式視訊攝影機       | 幼保系     | 3  | 60,000    | 180,000           |    |
| 雷射智慧型投影機             | 永續發展辦公室 | 1  | 25,900    | 25,900            |    |
| 光影桌                  | 永續發展辦公室 | 1  | 18,000    | 18,000            |    |
| 彩窗積木                 | 永續發展辦公室 | 1  | 15,000    | 15,000            |    |
| 高速美甲印彩繪機             | 永續發展辦公室 | 4  | 50,000    | 200,000           |    |
| 除濕機                  | 中草藥研究中心 | 2  | 20,000    | 40,000            |    |
| LED系統                | 妝品系     | 1  | 200,000   | 200,000           |    |
| 影音播放系統組-雷射投影機        | 林口護研所   | 2  | 85,000    | 170,000           |    |
| 影音播放系統組-(100吋)電動布幕   | 林口護研所   | 1  | 25,000    | 25,000            |    |
| 影音播放系統組-視訊會議攝影機      | 林口護研所   | 1  | 60,000    | 60,000            |    |
| 影音播放系統組-雙頻道無線麥克風組    | 林口護研所   | 1  | 25,000    | 25,000            |    |
| 影音播放系統組-綜合擴大機(含喇叭一對) | 林口護研所   | 1  | 86,000    | 86,000            |    |
| 影音播放系統組-多功能控制模組      | 林口護研所   | 1  | 89,000    | 89,000            |    |
| 電動磨粉機                | 保營系     | 1  | 360,000   | 360,000           |    |



長庚學校財團法人長庚科技大學  
預計增置重要長期營運資產明細表  
112學年度

全8頁第5頁  
 單位：新臺幣元

| 項目、重要長期營運資產名稱        | 提出單位   | 數量 | 單價        | 總價        | 備註 |
|----------------------|--------|----|-----------|-----------|----|
| 書車                   | 秘書室    | 1  | 12,000    | 12,000    |    |
| 高解析錄影機               | 高照研究中心 | 2  | 32,900    | 65,800    |    |
| 音響設備組-無線接收主機         | 高照系    | 1  | 25,000    | 25,000    |    |
| 音響設備組-無線麥克風          | 高照系    | 4  | 12,000    | 48,000    |    |
| 音響設備組-無線接收主機         | 高照系    | 1  | 25,000    | 25,000    |    |
| 音響設備組-無線麥克風          | 高照系    | 2  | 12,000    | 24,000    |    |
| 電腦教學系統-數位講桌          | 高照系    | 1  | 80,850    | 80,850    |    |
| 電腦教學系統-中央控制主機        | 高照系    | 1  | 18,900    | 18,900    |    |
| 教學視訊系統組-數位多功能講桌      | 健科所    | 1  | 90,000    | 90,000    |    |
| 教學視訊系統組-雷射單槍投影機      | 健科所    | 1  | 58,000    | 58,000    |    |
| 教學視訊系統組-視訊攝影機        | 健科所    | 1  | 68,000    | 68,000    |    |
| 教學視訊系統組-數位多功能講桌      | 健科所    | 1  | 90,000    | 90,000    |    |
| 教學視訊系統組-智慧觸控顯示器      | 健科所    | 2  | 115,000   | 230,000   |    |
| 教學視訊系統組-喇叭           | 健科所    | 1  | 18,000    | 18,000    |    |
| 教學視訊系統組-白板           | 健科所    | 1  | 20,000    | 20,000    |    |
| 教學視訊系統組-視訊攝影機        | 健科所    | 1  | 68,000    | 68,000    |    |
| 教學視訊系統組-液晶顯示器        | 健科所    | 2  | 30,000    | 60,000    |    |
| 智能微縮教學系統組-雷射投影機      | 教務處    | 2  | 70,000    | 140,000   |    |
| 智能微縮教學系統組-數位多功能講桌    | 教務處    | 1  | 65,000    | 65,000    |    |
| 智能微縮教學系統組-環控系統       | 教務處    | 1  | 200,000   | 200,000   |    |
| 智能微縮教學系統組-擴大機        | 教務處    | 3  | 35,000    | 105,000   |    |
| 智能微縮教學系統組-喇叭         | 教務處    | 6  | 21,000    | 126,000   |    |
| 智能微縮教學系統組-高畫質視訊會議攝影機 | 教務處    | 1  | 95,000    | 95,000    |    |
| 智能微縮教學系統組-高畫質攝影機     | 教務處    | 1  | 50,000    | 50,000    |    |
| 微縮視訊錄影機              | 教資中心   | 2  | 130,000   | 260,000   |    |
| 視訊音效喇叭               | 教資中心   | 4  | 32,500    | 130,000   |    |
| 後級擴大機                | 教資中心   | 2  | 65,000    | 130,000   |    |
| 防潮機櫃                 | 教資中心   | 1  | 100,000   | 100,000   |    |
| 視訊用混音器               | 教資中心   | 2  | 93,025    | 186,050   |    |
| 虛擬實境頭盔               | 通識中心   | 6  | 34,900    | 209,400   |    |
| 影音系統組-高解析視訊攝影機       | 通識中心   | 2  | 63,000    | 126,000   |    |
| 影音系統組-高解析視訊攝影機控制控盤   | 通識中心   | 1  | 39,375    | 39,375    |    |
| 閱覽桌                  | 圖資處    | 10 | 10,000    | 100,000   |    |
| 門禁管理系統-門禁管理系統硬體設備    | 圖資處    | 1  | 880,000   | 880,000   |    |
| 機械移動式書櫃              | 圖資處    | 19 | 107,000   | 2,033,000 |    |
| 噴墨式繪圖機               | 學務處    | 1  | 340,000   | 340,000   |    |
| 高速攝影機                | 學務處    | 7  | 28,000    | 196,000   |    |
| 數位攝錄放影機              | 學務處    | 7  | 20,000    | 140,000   |    |
| 腳架                   | 學務處    | 6  | 25,000    | 150,000   |    |
| 攝影機固定架               | 學務處    | 6  | 20,000    | 120,000   |    |
| 音響設備組-DJ盤            | 學務處    | 1  | 110,000   | 110,000   |    |
| 音響設備組-混音機            | 學務處    | 1  | 50,000    | 50,000    |    |
| 綜合效果器                | 學務處    | 2  | 32,000    | 64,000    |    |
| 影音系統組                | 學務處    | 1  | 400,000   | 400,000   |    |
| 移動式冷暖氣機              | 學務處    | 1  | 45,000    | 45,000    |    |
| 庚耘樓餐廳通關機             | 總務處    | 1  | 420,000   | 420,000   |    |
| A15樓會議環控及投影機         | 總務處    | 1  | 1,115,100 | 1,115,100 |    |
| 液晶投影機                | 總務處    | 20 | 30,000    | 600,000   |    |
| 會議室附除菌系統             | 總務處    | 1  | 1,510,950 | 1,510,950 |    |
| 庚耘樓油水分離機             | 總務處    | 1  | 700,000   | 700,000   |    |
| 悠遊卡自動化繳款機            | 總務處    | 1  | 743,000   | 743,000   |    |
| 影音系統組                | 護理系    | 1  | 179,000   | 179,000   |    |
| 多功能雷射印表機             | 護理系    | 1  | 10,000    | 10,000    |    |
| 智慧型手機                | 護理系    | 1  | 15,000    | 15,000    |    |
| VR頭戴顯示器              | 護理系    | 3  | 20,000    | 60,000    |    |



長庚學校財團法人長庚科技大學  
預計增置重要長期營運資產明細表  
112學年度

全8頁第6頁  
 單位：新臺幣元

| 項目、重要長期營運資產名稱      | 提出單位    | 數量 | 單價         | 總價         | 備註 |
|--------------------|---------|----|------------|------------|----|
| 全景運動攝影機            | 護理系     | 1  | 20,000     | 20,000     |    |
| 多功能事務機             | 護理系     | 1  | 30,000     | 30,000     |    |
| 3D列印機              | 護理系     | 1  | 160,000    | 160,000    |    |
| 投影機                | 護理系     | 1  | 99,750     | 99,750     |    |
| 混音機                | 護理系     | 1  | 48,000     | 48,000     |    |
| 虛擬實境多功能運動教學系統      | 體育室     | 4  | 728,000    | 2,912,000  |    |
| 鉛球                 | 體育室     | 1  | 13,500     | 13,500     |    |
| 電動充氮機              | 體育室     | 1  | 20,000     | 20,000     |    |
| 移動式戶外教學直播系統-主機     | 體育室     | 4  | 53,460     | 213,840    |    |
| 腿部伸張訓練機            | 體育室     | 1  | 189,221    | 189,221    |    |
| 腿部彎曲訓練機            | 體育室     | 1  | 207,762    | 207,762    |    |
| 影音系統組-環控系統主機       | 嘉義分部通識組 | 1  | 98,000     | 98,000     |    |
| 影音系統組-環控自動化整合系統    | 嘉義分部通識組 | 1  | 50,000     | 50,000     |    |
| 投影機                | 嘉義分部通識組 | 1  | 110,000    | 110,000    |    |
| 擴大機                | 嘉義分部通識組 | 1  | 47,650     | 47,650     |    |
| 英文角與寫作中心情境教學組-牆面貼圖 | 嘉義分部通識組 | 6  | 62,625     | 375,750    |    |
| 英文角與寫作中心情境教學組-磁性白板 | 嘉義分部通識組 | 1  | 25,000     | 25,000     |    |
| 英文角與寫作中心情境教學組-情境捲簾 | 嘉義分部通識組 | 2  | 30,000     | 60,000     |    |
| 木製閱覽桌              | 嘉義分部通識組 | 3  | 15,000     | 45,000     |    |
| 網路攝影機              | 嘉義分部通識組 | 2  | 225,000    | 450,000    |    |
| 監視系統               | 嘉義分部圖資組 | 1  | 860,000    | 860,000    |    |
| 木製會議桌              | 嘉義分部圖資組 | 1  | 77,000     | 77,000     |    |
| 投影機                | 嘉義分部圖資組 | 2  | 150,000    | 300,000    |    |
| 貝斯電子樂器音箱           | 嘉義分部學務組 | 1  | 20,000     | 20,000     |    |
| 電吉他電子樂器音箱          | 嘉義分部學務組 | 2  | 18,000     | 36,000     |    |
| 電子樂器音箱             | 嘉義分部學務組 | 2  | 15,000     | 30,000     |    |
| 電子鼓                | 嘉義分部學務組 | 1  | 19,500     | 19,500     |    |
| 玻纖吸音板壁材            | 嘉義分部學務組 | 1  | 249,400    | 249,400    |    |
| 木吉他                | 嘉義分部學務組 | 1  | 23,500     | 23,500     |    |
| 麥克風                | 嘉義分部學務組 | 2  | 26,000     | 52,000     |    |
| 200W功率擴大機          | 嘉義分部學務組 | 1  | 30,000     | 30,000     |    |
| 10吋2音路喇叭           | 嘉義分部學務組 | 2  | 25,000     | 50,000     |    |
| 教學區.活動中心.二期宿舍監視系統  | 嘉義分部總務組 | 1  | 18,774,000 | 18,774,000 |    |



長庚學校財團法人長庚科技大學  
預計增置重要長期營運資產明細表  
112學年度

全8頁第7頁  
 單位：新臺幣元

| 項目、重要長期營運資產名稱     | 提出單位    | 數量 | 單價      | 總價          | 備註 |
|-------------------|---------|----|---------|-------------|----|
| A棟會議室簡報系統         | 嘉義分部總務組 | 1  | 300,000 | 300,000     |    |
| 自動總機系統            | 嘉義分部總務組 | 1  | 980,000 | 980,000     |    |
| 飲水機               | 嘉義分部總務組 | 6  | 23,625  | 141,750     |    |
| 高畫質高感度視訊攝影機       | 嘉義分部護研所 | 7  | 34,600  | 242,200     |    |
| 擴大機               | 嘉義分部護研所 | 7  | 32,000  | 224,000     |    |
| 43吋電視機            | 嘉義分部護理系 | 4  | 18,000  | 72,000      |    |
| 雷射單槍投影機           | 嘉義分部護理系 | 1  | 140,000 | 140,000     |    |
| 音響設備              | 嘉義分部護理系 | 2  | 100,000 | 200,000     |    |
| 影音播放系統組-影像處理器     | 嘉義分部護理系 | 1  | 125,000 | 125,000     |    |
| 影音播放系統組-影音傳輸器     | 嘉義分部護理系 | 4  | 18,000  | 72,000      |    |
| 影音播放系統組-外部影像輸入面板  | 嘉義分部護理系 | 1  | 18,000  | 18,000      |    |
| 影音播放系統組-HD攝影機     | 嘉義分部護理系 | 1  | 98,000  | 98,000      |    |
| 影音播放系統組-影像擷取器     | 嘉義分部護理系 | 1  | 12,000  | 12,000      |    |
| 影音播放系統組-聲音解碼器     | 嘉義分部護理系 | 1  | 12,000  | 12,000      |    |
| 影音播放系統組-電動銀幕      | 嘉義分部護理系 | 3  | 21,000  | 63,000      |    |
| 影音播放系統組-環控自動化整合系統 | 嘉義分部護理系 | 1  | 50,000  | 50,000      |    |
| 雷射單槍投影機           | 嘉義分部護理系 | 4  | 98,000  | 392,000     |    |
| 冰箱                | 嘉義分部呼照系 | 1  | 20,000  | 20,000      |    |
| 智慧型手錶             | 嘉義分部呼照系 | 1  | 160,880 | 160,880     |    |
| 虛擬實境多功能運動教學系統     | 嘉義分部體育組 | 2  | 728,000 | 1,456,000   |    |
| 水中吸塵器             | 嘉義分部體育組 | 1  | 142,000 | 142,000     |    |
| 跑步機               | 嘉義分部體育組 | 3  | 229,950 | 689,850     |    |
| 上坡橢圓訓練機           | 嘉義分部體育組 | 4  | 162,750 | 651,000     |    |
| 健身車               | 嘉義分部體育組 | 6  | 124,950 | 749,700     |    |
| 史密斯訓練機            | 嘉義分部體育組 | 1  | 131,250 | 131,250     |    |
| 投影機               | 嘉義分部體育組 | 1  | 39,900  | 39,900      |    |
| 活動式布幕             | 嘉義分部體育組 | 1  | 11,550  | 11,550      |    |
| 購建中營運資產           |         |    |         | 157,061,900 |    |



**長庚學校財團法人長庚科技大學**  
**預計增置重要長期營運資產明細表**  
**112學年度**

全8頁第8頁  
 單位：新臺幣元

| 項目、重要長期營運資產名稱        | 提出單位    | 數量 | 單價         | 總價         | 備註 |
|----------------------|---------|----|------------|------------|----|
| 本部全人教育大樓             | 總務處     | 1  | 65,000,000 | 65,000,000 |    |
| 本部校區高壓電汰換工程          | 總務處     | 1  | 9,400,000  | 9,400,000  |    |
| 本部校區低壓配電盤汰換工程        | 總務處     | 1  | 12,000,000 | 12,000,000 |    |
| 本部校區水源及污水排放工程        | 總務處     | 1  | 10,000,000 | 10,000,000 |    |
| 本部庚心樓圖書館消防警報系統更新工程   | 總務處     | 1  | 6,000,000  | 6,000,000  |    |
| 本部防火填塞工程             | 總務處     | 1  | 1,400,000  | 1,400,000  |    |
| 本部二教地下室階梯教室座椅及地磚更新工程 | 總務處     | 1  | 8,641,322  | 8,641,322  |    |
| 本部庚耘樓3-4樓浴廁走廊水電工程    | 總務處     | 1  | 25,000,000 | 25,000,000 |    |
| 本部三舍J棟水泵浦汰換          | 總務處     | 1  | 3,500,000  | 3,500,000  |    |
| 本部校區景觀改善工程           | 總務處     | 1  | 1,000,000  | 1,000,000  |    |
| 本部地下連通暨校舍兩庇改善        | 總務處     | 1  | 2,620,578  | 2,620,578  |    |
| 本部二教國際會議廳區公廁整修工程     | 總務處     | 1  | 6,000,000  | 6,000,000  |    |
| 本部F棟網路服務組隔間工程        | 圖資處     | 1  | 2,000,000  | 2,000,000  |    |
| 本部中草藥中心實驗動物房整修工程     | 中草藥研究中心 | 1  | 2,000,000  | 2,000,000  |    |
| 分部學生二期舍伸縮縫改善工程       | 嘉義分部總務組 | 1  | 1,000,000  | 1,000,000  |    |
| 分部教學大樓帷幕樓梯整修工程       | 嘉義分部總務組 | 1  | 1,500,000  | 1,500,000  |    |
| 租賃資產                 |         |    |            | -          |    |
| 租賃權益改良物              |         |    |            | -          |    |
| 投資性不動產               |         |    |            | -          |    |
| 購建中之投資性不動產           |         |    |            | -          |    |
| 專利權                  |         |    |            | -          |    |
| 電腦軟體                 |         |    |            | 14,972,042 |    |
| 薪資補發及增額提撥系統          | 人事室     | 1  | 340,200    | 340,200    |    |
| 質性分析軟體               | 高照研究中心  | 1  | 23,000     | 23,000     |    |
| 行為觀察分析軟體             | 高照研究中心  | 1  | 400,000    | 400,000    |    |
| 表情分析軟體               | 高照研究中心  | 1  | 325,000    | 325,000    |    |
| 學生六藝匯總平台             | 教資中心    | 1  | 364,750    | 364,750    |    |
| 研究生學位考試申請暨管理平台       | 教資中心    | 1  | 941,000    | 941,000    |    |
| 課程教學管理系統             | 教資中心    | 1  | 1,753,000  | 1,753,000  |    |
| 各系經文不利學生學習系輔導系統      | 教資中心    | 1  | 2,469,400  | 2,469,400  |    |
| E-Learning英文檢定線上學習課程 | 通識中心    | 1  | 342,500    | 342,500    |    |
| 幼保護理英文行動單字教學系統APP    | 通識中心    | 1  | 450,000    | 450,000    |    |
| ASPEMAIL元件           | 圖資處     | 1  | 40,000     | 40,000     |    |
| FPG-FLOW系統開發維護軟體     | 圖資處     | 1  | 273,000    | 273,000    |    |
| 伺服器端升級授權軟體           | 圖資處     | 1  | 740,000    | 740,000    |    |
| 競賽測驗教學軟體             | 護理系     | 1  | 300,000    | 300,000    |    |
| AI教育資訊系統             | 護理系     | 1  | 110,000    | 110,000    |    |
| 博物館情境學習教學系統          | 護理系     | 1  | 2,000,000  | 2,000,000  |    |
| 課程管理整合教學系統           | 護理系     | 1  | 1,500,000  | 1,500,000  |    |
| 實習課程志願選填模組教學系統       | 護理系     | 1  | 430,000    | 430,000    |    |
| 浸潤式校園AR情境學習教學系統      | 嘉義分部通識組 | 1  | 1,525,500  | 1,525,500  |    |
| 伺服器作業系統              | 嘉義分部圖資組 | 1  | 77,292     | 77,292     |    |
| VR互動式教學軟體            | 嘉義分部護理系 | 1  | 99,000     | 99,000     |    |
| 愛健康資訊系統平台            | 嘉義分部護理系 | 1  | 468,400    | 468,400    |    |
| 租賃權益                 |         |    |            | -          |    |
| 發展中之無形資產             |         |    |            | -          |    |
| 其他無形資產               |         |    |            | -          |    |



長庚學校財團法人長庚科技大學

## 預計借款變動表

112學年度

全1頁第1頁  
單位：新臺幣元

| 借款用途 | 預計借款<br>期間 | 估計期初<br>金額 | 預計本學年度<br>舉借金額 | 預計本學年度<br>償還金額 | 預計期末金額 | 備註 |
|------|------------|------------|----------------|----------------|--------|----|
| 合計   |            | 0          | 0              | 0              | 0      |    |

註：本學年度無預計借款規劃。



長庚學校財團法人長庚科技大學  
收入預算明細表  
112學年度

全2頁第1頁  
單位：新臺幣元

| (前)學年度<br>決算數 | 項目名稱    | (本)學年度<br>預算數 | 估計(上)學年<br>度決算數 | (本)學年度預算與估計<br>(上)學年度決算比較 |         | 說明 |
|---------------|---------|---------------|-----------------|---------------------------|---------|----|
|               |         |               |                 | 差異                        | %       |    |
| 514,705,211   | 學雜費收入   | 523,888,128   | 501,858,310     | 22,029,818                | 4.39    |    |
| 416,563,563   | 學費收入    | 422,982,796   | 401,486,648     | 21,496,148                | 5.35    |    |
| 98,141,648    | 雜費收入    | 100,905,332   | 100,371,662     | 533,670                   | 0.53    |    |
| 9,312,512     | 推廣教育收入  | 10,958,160    | 10,199,853      | 758,307                   | 7.43    |    |
| 189,874,019   | 產學合作收入  | 218,416,539   | 198,809,490     | 19,607,049                | 9.86    |    |
| 170,496,698   | 補助及受贈收入 | 211,458,889   | 215,058,069     | (3,599,180)               | (1.67)  |    |
| 170,366,098   | 補助收入    | 211,225,439   | 214,607,275     | (3,381,836)               | (1.58)  |    |
| 130,600       | 受贈收入    | 233,450       | 450,794         | (217,344)                 | (48.21) | 註1 |
| 1,079,129,661 | 財務收入    | 693,528,691   | 611,981,027     | 81,547,664                | 13.33   |    |
| 18,933,080    | 利息收入    | 23,820,000    | 30,743,889      | (6,923,889)               | (22.52) | 註2 |
| 355,157,030   | 投資收益    | 142,045,800   | 141,972,776     | 73,024                    | 0.05    |    |
| 647,420,632   | 基金收益    | 469,224,734   | 382,123,701     | 87,101,033                | 22.79   | 註3 |
| 55,933,164    | 投資基金收益  | 57,238,157    | 44,097,733      | 13,140,424                | 29.80   | 註4 |
| 1,685,755     | 財務收入其他  | 1,200,000     | 13,042,928      | (11,842,928)              | (90.80) | 註5 |
| 102,544,583   | 其他收入    | 103,724,280   | 99,805,378      | 3,918,902                 | 3.93    |    |
| 3,331,585     | 試務費收入   | 3,005,730     | 2,950,470       | 55,260                    | 1.87    |    |
| 76,073,000    | 住宿費收入   | 76,007,160    | 72,692,090      | 3,315,070                 | 4.56    |    |
| 23,139,998    | 雜項收入    | 24,711,390    | 24,162,818      | 548,572                   | 2.27    |    |
| 2,066,062,684 | 合計      | 1,761,974,687 | 1,637,712,127   | 124,262,560               | 7.59    |    |



長庚學校財團法人長庚科技大學  
收入預算明細表  
112學年度

全2頁第2頁  
單位：新臺幣元

備註：

註1：受贈收入本學年度預算數較上學年度估計決算數減少217仟元，主要係111學年度高教深耕計畫主軸三希望曙光向外募款金額較多所致。

註2：利息收入本學年度預算數較上學年度估計決算數減少6,924千元，主要係預估111學年度星展銀行及定存收入較多所致。

註3：基金收益本學年度預算數較上學年度估計決算數增加87,101千元，主要係111學年度本校持有創辦人捐贈股票台塑、南亞、台化，依112年度股東會議決議發放現金股利每股發放(各為4.2元、3元、0.95元)及依各公司股東會發放現金股利及除權息日期之不同，較112學年度預算數減少，故產生差異。

註4：投資基金收益本學年度預算數較上學年度估計決算數增加13,140千元，主要係預估111學年度股利收入依各公司股東會發放現金股利及除權息日期之不同，較112學年度預算數減少，故產生差異。

註5：財務收入其他本學年度預算數較上學年度估計決算數減少11,843千元，主要係預估111學年度有價證券利息收入較多所致。



## 長庚科技大學112學年度收入預算編列說明

單位:新臺幣元

| 項 目     |             | 說 明   |
|---------|-------------|---|
| 項目別     | 金額          |   |
| 學雜費收入   | 523,888,128 | 如明細表。   |
| 推廣教育收入  | 10,958,160  | 係進修部辦理各項推廣教育班收入，例如多元瑜珈班、國際語言成長營班、多益校園考、聖保祿醫院學分班、托育人員專業訓練班、ACLS及HACCP推廣學分班等，本部進推處預估收入9,027千元(預估22個班)、嘉義分部進推組預估收入1,931千元(預估18個班)。   |
| 產學合作收入  | 218,416,539 | 係國科會、衛福部等產學研究計畫167,957千元、新北市公共托育營運管理中心產學合作計畫8,547千元及長庚醫院產學合作計畫41,913千元等。  |
| 補助及受贈收入 | 211,458,889 | 1. 受贈收入主要係預計校友捐贈108千元及其他捐贈125千元。<br>2. 教育部補助整體經費71,950千元。<br>3. 教育部補助高教深耕計畫60,301千元。<br>4. 教育部補助教官薪資3,222千元。<br>5. 教育部補助教學實踐18,854千元。<br>6. 教育部補助大專弱勢工讀金2,034千元。<br>7. 教育部補助專案選材辦公室計畫1,000千元。<br>8. 教育部補助調薪後增加人事費差額10,106千元。<br>9. 教育部補助學生事務與輔導經費5,221千元。<br>10. 教育部補助產業學院計畫1,600千元。<br>11. 教育部補助身心障礙經費1,544千元。<br>12. 教育部補助學海逐夢、學海飛颺及惜珠計畫5,190千元。<br>14. 教育部補助學學產基金1,225千元。<br>15. 教育部補助USR計畫16,000千元。<br>16. 國科會補助獎勵優秀人才1,395千元。<br>17. 行政院原委會補助獎助學金1,714千元。<br>18. 勞動部補助校園徵才計畫1,169千元。<br>18. 其他補助收入8,701千元。 |
| 財務收入    | 693,528,691 | 1. 創辦人捐贈股票共51,856千股，現金股利142,046千元。(如明細)<br>2. 定期存款1,200,000千元，預估利息收入14,400千元、活存息收入9,420千元。<br>3. 購買短期票券之利息收入1,200千元。<br>4. 特種基金購置上市股票共16,952千股，現金股利收入469,225千元。(如明細)<br>5. 投資基金購置上市股票共30,444千股，現金股利收入57,238千元。(如明細)   |
| 其他收入    | 103,724,280 | 1. 學生住宿費收入76,007千元。(二技及四技4,327人*8,100*2學期、進修部446人*8,100元*2學期、研究所74人*8,100元*2學期共計78,521千元，另外扣除校外實習減免2,514千元。)<br>2. 招生試務費收入3,006千元。<br>3. 場地維護費、影印費、停車費、冷氣儲值等其他什項收入24,711千元。   |

112學年度學雜費收入預估明細：

| 年 級              | 人數    | 學期學雜費(元)/人 |        |        | 學年學雜費/千元 |
|------------------|-------|------------|--------|--------|----------|
|                  |       | 學(分)費      | 雜費     | 小計     |          |
| 日四技、日二技          | 3,816 | 36,924     | 8,130  | 45,054 | 343,853  |
| 嘉義分部一日二技及四技      | 1,159 | 36,924     | 8,130  | 45,054 | 104,435  |
| 嘉義分部一進修部         | 340   | *989       | *320   | *1309  | 16,022   |
| 二技進修部            | 857   | *989       | *320   | *1309  | 37,332   |
| 健康照護研究所          | 28    | 32,973     | 13,604 | 46,577 | 2,608    |
| 健康產業科技研究所        | 29    | 32,973     | 13,604 | 46,577 | 2,701    |
| 護理系研究所(111學年度新增) | 21    | 32,973     | 13,604 | 46,577 | 1,956    |
| 林口護研所-在職專班       | 79    | 39,570     | 16,326 | 55,896 | 8,832    |
| 嘉義分部護研所-在職專班(分部) | 55    | 39,570     | 16,326 | 55,896 | 6,149    |
| 合計               | 6,384 |            |        |        | 523,888  |

112學年度現金股利收入預估明細：

| 投資股票公司  |        | 股數(仟股)  | 股利/股(元) | 股利收入(千元) |
|---------|--------|---------|---------|----------|
| 捐       | 台塑股票   | 18,009  | 2.900   | 52,226   |
|         | 南亞股票   | 16,673  | 2.400   | 40,015   |
|         | 台化股票   | 17,174  | 2.900   | 49,805   |
|         | 小計     | 51,856  |         | 142,046  |
| 特 種 基 金 | 台塑股票   | 14,254  | 2.900   | 41,337   |
|         | 南亞股票   | 16,396  | 2.400   | 39,350   |
|         | 台化股票   | 14,864  | 2.900   | 43,106   |
|         | 台塑化股票  | 10,716  | 3.400   | 36,434   |
|         | 福懋股票   | 35,073  | 1.500   | 52,610   |
|         | 南科股票   | 306     | 2.130   | 652      |
|         | 遠東新    | 5,510   | 1.500   | 8,265    |
|         | 中鋼     | 30,474  | 3.100   | 94,470   |
|         | 兆豐金控股票 | 5,217   | 1.400   | 7,304    |
|         | 中華電信   | 9,575   | 4.608   | 44,122   |
|         | 台灣大    | 12,742  | 4.300   | 54,792   |
|         | 遠傳     | 14,395  | 3.250   | 46,784   |
|         | 小計     | 169,522 |         | 469,225  |
| 投 資 基 金 | 台塑股票   | 690     | 2.900   | 2,000    |
|         | 南亞股票   | 881     | 2.400   | 2,114    |
|         | 台化股票   | 682     | 2.900   | 1,977    |
|         | 台塑化股票  | 404     | 3.400   | 1,374    |
|         | 福懋股票   | 740     | 1.500   | 1,110    |
|         | 南科股票   | 397     | 2.130   | 845      |
|         | 兆豐金控股票 | 2,319   | 1.400   | 3,247    |
|         | 中華電信   | 298     | 4.608   | 1,373    |
|         | 台灣大    | 962     | 4.300   | 4,137    |
|         | 遠傳     | 27      | 3.250   | 88       |
|         | 建大     | 2,325   | 1.000   | 2,325    |
|         | 瑞儀     | 215     | 8.000   | 1,720    |
|         | 車王電    | 542     | 0.300   | 163      |
|         | 興富發    | 508     | 4.007   | 2,035    |
|         | 華南金    | 7,683   | 0.780   | 5,993    |
|         | 富邦金    | 1,288   | 3.500   | 4,508    |
|         | 國泰金    | 500     | 3.500   | 1,749    |
|         | 中信金    | 5,138   | 1.250   | 6,422    |
|         | 第一金    | 1,080   | 1.000   | 1,080    |
|         | 台灣高銀   | 39      | 0.760   | 30       |
|         | 台汽電    | 70      | 1.750   | 123      |
|         | 統一     | 681     | 2.700   | 1,839    |
|         | 玉山金    | 128     | 0.670   | 86       |
|         | 台灣元大50 | 1,943   | 5.000   | 9,715    |
|         | 台積電    | 43      | 11.000  | 473      |
|         | 新保     | 215     | 2.000   | 430      |
|         | 國泰高股息  | 50      | 0.560   | 28       |
|         | 遠東銀    | 596     | 0.430   | 256      |
|         | 小計     | 30,444  |         | 57,238   |
| 合 計     |        | 251,822 |         | 668,509  |

**長庚學校財團法人長庚科技大學**  
**成本與費用預算明細表**  
**112學年度**

全2頁第1頁  
單位：新臺幣元

| (前)學年度<br>決算數        | 項目名稱             | (本)學年度<br>預算數        | 估計(上)學年度<br>決算數      | (本)學年度預算與估計<br>(上)學年度決算比較 |               | 說明 |
|----------------------|------------------|----------------------|----------------------|---------------------------|---------------|----|
|                      |                  |                      |                      | 差異                        | %             |    |
| <b>286,769,011</b>   | <b>行政管理支出</b>    | <b>293,543,939</b>   | <b>289,215,534</b>   | <b>4,328,405</b>          | <b>1.50</b>   |    |
| 77,588,803           | 人事費              | 81,544,652           | 80,421,694           | 1,122,958                 | 1.40          |    |
| 71,108,399           | 業務費              | 98,120,760           | 85,273,395           | 12,847,365                | 15.07         |    |
| 94,301,167           | 維護費              | 75,668,019           | 83,740,525           | (8,072,506)               | (9.64)        |    |
| 43,770,642           | 折舊及攤銷            | 38,210,508           | 39,779,920           | (1,569,412)               | (3.95)        |    |
| <b>968,510,148</b>   | <b>教學研究及訓輔支出</b> | <b>1,071,466,356</b> | <b>1,004,144,521</b> | <b>67,321,835</b>         | <b>6.70</b>   |    |
| 605,880,394          | 人事費              | 630,546,952          | 621,426,752          | 9,120,200                 | 1.47          |    |
| 166,734,058          | 業務費              | 246,962,592          | 188,182,299          | 58,780,293                | 31.24         | 註1 |
| 26,540,955           | 維護費              | 26,080,060           | 21,486,459           | 4,593,601                 | 21.38         | 註2 |
| 19,963,947           | 退休撫卹費            | 20,488,504           | 19,678,548           | 809,956                   | 4.12          |    |
| 149,390,794          | 折舊及攤銷            | 147,388,248          | 153,370,463          | (5,982,215)               | (3.90)        |    |
| <b>38,787,420</b>    | <b>獎助學金支出</b>    | <b>46,787,015</b>    | <b>39,433,241</b>    | <b>7,353,774</b>          | <b>18.65</b>  |    |
| 7,036,000            | 獎學金支出            | 13,792,500           | 9,563,500            | 4,229,000                 | 44.22         | 註3 |
| 31,751,420           | 助學金支出            | 32,994,515           | 29,869,741           | 3,124,774                 | 10.46         |    |
| <b>5,097,433</b>     | <b>推廣教育支出</b>    | <b>7,276,720</b>     | <b>6,297,230</b>     | <b>979,490</b>            | <b>15.55</b>  |    |
| 3,452,128            | 人事費              | 5,055,930            | 4,391,822            | 664,108                   | 15.12         |    |
| 1,645,305            | 業務費              | 2,220,790            | 1,905,408            | 315,382                   | 16.55         |    |
| <b>156,737,498</b>   | <b>產學合作支出</b>    | <b>207,983,842</b>   | <b>187,750,770</b>   | <b>20,233,072</b>         | <b>10.78</b>  |    |
| 84,673,543           | 人事費              | 97,729,247           | 98,874,802           | (1,145,555)               | (1.16)        |    |
| 72,063,955           | 業務費              | 110,244,595          | 88,875,968           | 21,368,627                | 24.04         | 註4 |
| 0                    | 維護費              | 10,000               | 0                    | 10,000                    | -             | 註5 |
| <b>5,235,603</b>     | <b>附屬機構損失</b>    | <b>31,112</b>        | <b>7,703</b>         | <b>23,409</b>             | <b>303.89</b> | 註6 |
| <b>69,689,565</b>    | <b>其他支出</b>      | <b>70,634,324</b>    | <b>71,479,220</b>    | <b>(844,896)</b>          | <b>(1.18)</b> |    |
| 1,414,389            | 試務費支出            | 1,713,861            | 1,663,206            | 50,655                    | 3.05          |    |
| 21,250               | 財產交易短絀           | 0                    | 213,704              | (213,704)                 | (100.00)      | 註7 |
| 850,179              | 超額年金給付           | 1,568,553            | 1,187,443            | 381,110                   | 32.10         | 註8 |
| 64,028,291           | 折舊及攤銷            | 64,143,900           | 64,143,901           | (1)                       | 0.00          |    |
| 3,375,456            | 雜項支出             | 3,208,010            | 4,270,966            | (1,062,956)               | (24.89)       | 註9 |
| <b>1,530,826,678</b> | <b>合計</b>        | <b>1,697,723,308</b> | <b>1,598,328,219</b> | <b>99,395,089</b>         | <b>6.22</b>   |    |



長庚學校財團法人長庚科技大學  
成本與費用預算明細表  
112學年度

全2頁第2頁  
單位：新臺幣元

備註：

- 註1：教學研究及訓輔支出-業務費本學年度預算數較上學年度估計決算數增加58,780千元，主要係(1)111學年度精準健康暨質地調整飲食人才培訓基地及精準照顧計畫未通過，經費減少27,500千元、(2)111學年度PCR檢測費依學生實習實際數核銷，較預算數減少5,768千元、(3)111學年度研發處編列前導基金300千元未有教師申請及申請新型專利費用依實際數核銷，較預算數減少1,567千元、(4)111學年度學海築夢計畫補助4,800千元因出團日期延宕，預計於112學年度核銷、(5)111學年度海外見習補助學生300千元、海外見習補助教師200千元、全英語授課207千元，因疫情影響取消出團、(6)111學年度校務研究發展基金增能計畫、新聘教師補助計畫、延攬及留任績優教師及科技部補助大專生研究計畫，依實際申請教師及學生補助經費，較預算數減少6,813千元、(7)111學年度校內購置消耗品較預算數減少3,436千元、(8)111學年度校內交通費及旅運費，較預算數減少2,386千元、(9)111學年度校內雜支較預算減少3,922千元、(10)112學年度其他教學單位研究費較111學年度預算減少1,528千元所致。
- 註2：教學研究及訓輔支出-維護費本學年度預算數較上學年度估計決算數增加4,594千元，主要係(1)112學年度本部圖書館電腦教室更換電源插座增加1,000千元、(2)分部圖書館空間活化增加1,468千元；(3)111學年度圖書館系統及合約維護費實際核銷5,548千元較111學年度預算數減少2,191千元。
- 註3：獎助學金支出-獎學金支出本學年度預算數較上學年度估計決算數增加4,229千元，主要係112學年度編列優秀學生榮譽學生獎學金較111學年度減少3,425千元及111學年度實際申請學生人數較少所致。
- 註4：產學合作支出-業務費本學年度預算數較上學年度估計決算數增加21,369千元，主要係(1)112學年度預計國科會申請案、廠商合作計畫案及衛福部計畫案較111學年度預算增加47,773千元、(2)112學年度預計與長庚醫院產學合作案減少3,323千元；(3)111學年度國科會實際補助金額較111學年度預算減少19,615千元(111學年度預估申請75案，實際補助57案)。
- 註5：產學合作支出-維護費本學年度預算數較上學年度估計決算數增加10千元，主要係112學年度計畫編列維護費所致。
- 註6：附屬機構損失本學年度預算數較上學年度估計決算數增加23千元，主要係111學年度幼兒園實際教職員數較111學年度預算減少兩名及修繕費延至112學年度施工，導致111學年度實際支出經費減少所致。
- 註7：財產交易短絀本學年度預算數較上學年度估計決算數減少214千元，主要係111學年度護理系報廢Lite樂塑護具2組17千元及高照所報廢自主神經分析檢測儀一台22千元、心血管自主神經測量儀兩台175千元所致。
- 註8：超額年金給支付本學年度預算數較上學年度估計決算數增加381千元，主要係112學年度退休教師較111學年度增加8位所致(112學年度共預計40位教師退休)。
- 註9：雜項支出本學年度預算數較上學年度估計決算數減少1,063千元，主要係111學年度本部教職員健檢實際核銷經費較111學年度預算數減少1,158千元及112學年度僅編列嘉義分部教職員健檢費用所致。



## 長庚科技大學112學年度成本與費用預算編列說明(一)

單位:新臺幣元

| 項目別                | 金額          | 預算用途說明  |
|--------------------|-------------|---|
| (行政管理支出)<br>人事費    | 81,544,652  | 1. 人事編制:職員140人<br>2. 薪資:(1)各職級之薪資及職務等各項津貼,按規定核付共計30,458千元。<br>(2)年終獎金:職員全薪二個半月及三節每人加發6,500元,共計5,253千元。<br>3. 保險費係學校負擔之公保及勞健保等保費45,834千元。  |
| (行政管理支出)<br>業務費    | 98,120,760  | 1. 行政部門之福利費共計5,091千元:主要係部門基金59千元、郊遊補助費555千元、員工慶生費416千元、三節禮券2,290千元、年終聚餐971千元、子女獎學金560千元。<br>2. 行政部門之文具印刷費371千元。<br>3. 行政部門之郵電費1,563千元:主要係本部電話費852千元、嘉義分部電話費588千元及郵件寄送郵資123千元。<br>4. 行政部門之消耗品1,318千元:主要係本部衛生紙、濾心等耗材812千元及分部衛生紙、濾心等耗材506千元。<br>5. 行政部門之交通費8,987千元:主要係公務車油料費及維護費353千元、教職員上下班租用專車415千元、校區接駁車費用約8,219千元。<br>6. 行政部門之旅運費239千元:主要係各行政單位出差之旅運費153千元、校長室及秘書室差旅費62千元、總務處寒假搬運大型物品清運24千元。<br>7. 行政部門之雜項購置269千元:主要係總務處18千元、嘉義分部總務處228千元、環安室23千元。<br>8. 行政之書報雜誌9千元及稅捐45千元。<br>9. 行政之慶典費463千元:主要係畢業典禮及校慶活動相關費用323千元、教師節餐費100千元、優良教師獎牌40千元。<br>10. 全校之水電費57,149千元:主要係校區水費6,248千元及電費37,033千元、嘉義分部水費1,900千元及電費11,968千元。<br>11. 行政單位之訓練費323千元:主要係行政人員研習訓練費。<br>12. 行政單位之雜支22,295千元:主要係本部警衛及保全人員費用8,498千元、分部警衛人員費用4,851千元、校區及分部有線電視收訊費199千元、本部及分部水質及餐飲檢驗174千元、人事室資深員工獎勵金幣費3,144千元、本部體育館椅子租用費93千元、校務發展諮詢費360千元、媒體經營及宣傳1,400千元、申評及教評會出席費64千元、校長室節慶品製作180千元、校務評鑑費169千元、教學品保實地審查費103千元、資材人員費用797千元...等。 |
| (行政管理支出)<br>維護費    | 75,668,019  | 1. 校區及嘉義分部之環境清潔費27,685千元。<br>2. 本部電梯保養2,413千元,分部電梯保養1,301千元。<br>3. 財產保險費949千元。<br>4. 修繕費43,320千元,包括:<br>(1)校本部28,949千元:作業系統維護363千元、自動化繳費機維護104千元、綠色校園門禁及能源系統900千元、三教一舍給水管改善450千元、三舍污水泵浦汰換500千元、二線式照明監控系統500千元、三舍餐廳天花板整修650千元、飲水機保養702千元、節能設備更新3,000千元、T1多功機維護193千元、一舍熱泵修繕380千元、TEBLEAU軟體授權481千元及一般零星修繕20,726千元。<br>(2)嘉義分部14,371千元:飲水機保養258千元、節能設備更換1,572千元、一舍警衛天花板修繕600千元、二宿油漆修繕400千元、會議廳地毯更換900千元、圖書館牆柱改善200千元、一舍鍋爐拆除903千元、公共區走道縫隙補強500千元、頂樓不鏽鋼門修繕588千元、T1多功機維護200千元、自動繳費機維護101千元、全校冷氣主機清洗446千元、消防檢修353千元、二舍電錶修繕2,295千元及一般零星修繕5,055千元。  |
| (行政管理支出)<br>折舊及攤銷  | 38,210,508  | (土地改良物)88千元、(房屋及建築)13,363千元、(機械儀器設備)15,901千元、(其他設備)8,344千元、(電腦軟體)514千元。   |
| 行政管理支出小計           | 293,543,939 |   |
| (教學研究及訓輔支出)<br>人事費 | 630,546,952 | 1. 本學年度人事編制:教授45人、副教授102人、助理教授80人、講師31人、助教43人、約聘護理實習指導老師78人、約聘人員8人,共387人;另聘工讀生10人及教官2人。<br>2. 薪資:各職級之薪資及職務等各項津貼,按規定核付共計499,815千元。<br>3. 年終獎金64,768千元:教師全薪一個半月,職員全薪兩個半月及中秋、端午、春節各6,500元。<br>4. 制服代金312千元:補助臨床實習老師制服。<br>5. 校外補助65,651千元:教育部補助彈性調整薪資補助10,106千元、整體經費人事費13,728千元、教育部補助教官薪資3,222千元、教育部補助學務處創新人力工作經費5,221千元、身心障礙人事費1,080千元、科技部補助-大專院校獎勵優秀人才人事費1,395千元、高教深耕計劃人事費18,520千元、教學實踐計畫人事費6,099千元、USR計畫人事費4,880千元、專案選才辦公室計劃人事費633千元、數位學伴計劃人事費604千元、其他教育部補助計劃人事費163千元。  |

## 長庚科技大學112學年度成本與費用預算編列說明(二)

單位:新臺幣元

| 項目別                | 金額          | 預 算 用 途 說 明   |
|--------------------|-------------|---|
| (教學研究及訓輔支出)<br>業務費 | 246,962,592 | <p>1.教學部門之文具印刷費3,333千元:主要係教務處944千元、護理系176千元、學務處312千元、圖資組100千元、幼保系84千元、國交中心320千元、通識中心83千元、嘉義分部567千元及其他各系697千元。</p> <p>2.教學部門之郵電費1,419千元:主要係教學部門之郵件寄送費用。</p> <p>3.教學部門之消耗品5,587千元:主要係各教學單位教學用之耗材,包含體育室606千元、保營系2,000千元、妝品系615千元、中草藥中心600千元、食安中心600千元、嘉義分部358千元等。</p> <p>4.教學部門之交通費1,696千元:主要係教師上、下班校區接駁車費用。</p> <p>5.教學部門之旅運費1,916千元:主要係國內外出差旅費及往返嘉義授課之交通費。</p> <p>6.教學部門之雜項購置4,799千元,包括:</p> <p>(1)校內款1,316千元:護理系103千元、嘉義分部474千元、圖資處293千元、及其他各系446千元。</p> <p>(2)校外補助什項購置3,483千元:主要係整體經費補助款3,476千元、研究計畫費補助款7千元。</p> <p>7.教學單位之書報雜誌73千元及教師研習之訓練費1,017千元。</p> <p>8.教學單位之慶典費1,360千元:主要係畢業典禮及校慶活動相關費用,包括護理系各項慶典活動185千元、學務處校慶相關活動401千元、嘉義分部慶典活動480千元、體育室校慶競賽活動200千元及其他各系慶典活動費94千元。</p> <p>9.教學研究費45,054千元,主要係學校相對補助獎勵金與研究計畫經費,包括:</p> <p>(1)推動研究中心發展校務研發基金38,622千元。</p> <p>(2)長庚醫院補助計畫相對補助款6,432千元。</p> <p>10.教學部門福利費797千元。</p> <p>11.輔導教學費159,764千元,主要為學生見習、實驗費及外聘授課鐘點費、防毒軟體及微軟校園授權簽約及圖書資料庫,包含校內款66,529千元:</p> <p>(1)圖資處7,542千元:主要係增購西文電子期刊1,439千元、微軟授權3,162千元、資安健檢200千元、isms 837千元、SDOS期刊連線費60千元、智財宣導100千元及pims 504千元等。</p> <p>(2)國際交流中心10,460千元:主要係海外學習補助學生7,800千元、海外見習補助教師1,000千元、姐妹校文化之旅10千元、全英語授課370千元、外籍學者短期交流200千元及學海築夢等計畫配合款1,080千元。</p> <p>(3)嘉義分部護理系2,117千元:主要係PCR檢測100千元、課程組教材費471千元、技能檢定評核166千元、校外教師授課鐘點204千元、學生實習費指導費529千元及輔導教學費647千元。</p> <p>(4)學務處2,612千元:主要係社團老師指導費951千元、國際樂學營100千元、住輔組工讀生123千元、社團指導老師獎勵50千元、兼任心理師585千元、健促計劃配合款60千元、品德深耕配合款91千元、大專校院輔導人力配合款447千元、身心障礙計劃配合款43千元、校園心理健康計劃配合款118千元及其他輔導教學費44千元。</p> <p>(5)護理系2,675千元:學生考照輔導126千元、OSCE技能檢定319千元、校外教師授課鐘點540千元、教師參加國際學術會議50千元、大體課程參觀費用73千元、學生實習費用925千元、其他各實驗及教學輔導費283千元、情境教學費用359千元。</p> <p>(6)研發處2,364千元:申請新型專利1,700千元、動物小組專家諮詢費64千元、校園微才活動60千元、專利領證年費250千元、研究中心成果發表會30千元、前導基金100千元。</p> <p>(7)教學資源中心5,881千元:主要係教育部高教深耕計畫業務費配合款5,469千元、推動課程發展212千元及電子資料庫200千元。</p> <p>(8)教務處6,652千元:主要係專案教師學術出版及教材製作獎勵6,229千元、產業學院計畫配合款160千元及專案選才辦公室計畫配合款100千元等。</p> <p>(9)通識中心數位學伴配合款配合款219千元、USR計劃配合款5,975千元、高教深耕弱勢補助配合款350千元、勞動部補助結合大專校院就業服務配合款21千元、樂齡大學補助配合款120千元、民生學院及護理學院校外合聘教師出版獎勵2,400千元、保營系輔導教學費1,300、幼保系輔導教學費258千元、妝品系輔導教學費820千元、高照系輔導學費788千元、體育室工讀費用1,875千元、游泳協同教學200千元、代表隊指導費148千元、林口護研所輔導教學費504千元、健科所輔導教學費208千元、分部學務組輔導教學費270千元、分部通識組輔導教學費280千元、分部呼照系輔導教學費947千元、分部護研所輔導教學費353千元及整體經費配合款6,770千元。</p> <p>校外款93,235千元:</p> <p>(10)教育部補助92,066千元:整體經費補助款經常門費用(研習、進修、著作外審、研究等)及資料庫訂閱19,322千元、高教深耕計劃業務費35,231千元、教學實踐計畫業務費12,244千元、USR計畫業務費11,120千元、身心障礙業務費395千元、健康促進計劃業務費300千元、品德教育計劃業務費300千元、教育部工讀金2,034千元、產業學程計劃業務費1,600千元、學海逐夢計劃4,790千元、飛躍及惜珠計劃400千元、大專校院輔導人力業務費696元、專案選才辦公室計劃業務費367千元、校園心理健康計劃900千元、數位學伴計劃1,314千元、樂齡大學計劃420千元、其他教育部計劃633千元。</p> <p>(11)勞動部補助1,169千元:校園微才及參訪活動796千元、結合大專校院就業服務373千元。</p> <p>12.訓導活動費7,400千元,包括教育部補助訓輔經費1,773千元、特色經費548千元、僑生輔導計畫19千元、體育室各項學生活動1,630千元、各補助之配合款1,959千元、嘉義分部體育室各項學生活動164千元、其他各系學生活動1,307千元。</p> |

## 長庚科技大學112學年度成本與費用預算編列說明(三)

單位:新臺幣元

| 項目別                  | 金額            | 預 算 用 途 說 明  |
|----------------------|---------------|--|
|                      |               | 13.教學單位雜支12,748千元,包括:招生廣告費1,000千元、海內外招生參展費20千元、護理系招生宣傳38千元、本部通識中心英檢補助費1,200千元、全民國防教育課79千元及課程成果展80千元、本部校醫門診311千元、食安中心儀器校正100千元、護理系學生實習保險費350千元、護理系實習教師體檢費180千元、期刊裝訂費53千元、電子資源聯盟會費25千元、教務處數位影印機租金134千元、分部護研所學生競賽補助50千元、妝品系國際證照獎勵及校外比賽等404千元、護理師公會費237千元、心理醫師診費140千元、分部護理系學生競賽補助40千元、國際證照費補助10千元、分部護理系學生實習保險費306千元、兼任教師送審費115千元、高照系國際證照費補助費12千元及學生實習保險費51千元、護理系優良實習指導老師獎勵150千元、分部游泳池公共意外險30千元及水質檢驗14千元、嘉義分部通識中心英檢補助費300千元及參加校外競賽獎勵10千元、分部圖書館期刊裝訂費20千元及館際合作支出10千元、體育室清潔人員費67千元、校外賃居訪視費98千元、健科所研究生成果獎勵24千元、林口護研所研究生成果獎勵30千元、幼保系學生考取國際證照補助費40千元及校外競賽補助30千元、幼保系學生實習保險費70千元、保營系學生考取國際證照補助費60千元、中草藥研究中心實驗室儀器校正等費用91千元、校務評鑑費512千元、教學品保實地審查費1,697千元及身心障礙計劃補助款雜支24千元等。   |
| (教學研究及訓輔支出)<br>維護費   | 26,080,060    | 1.本部圖書處9,231千元:主要係圖書安全系統維護合約60千元、IBM3650 M2維護合約63千元、圖書館門禁管理系統維護合約44千元、整合查詢維護系統193千元、APC不斷系統維護合約735千元、防火牆維護合約394千元、ORACLE維護合約1,289千元、資料庫稽核維護合約578千元、校務資訊系統維護合約107千元、交換器維護141千元、APC UAS維護合約497千元、雲端還原維護合約144千元、超融合設備維護合約403千元、校務資訊hyper-v維護合約371千元、無線網路維護519千元、電腦教室插座修繕1,000千元、電子核簽管理維護合約277千元、ALEPH自動化維護合約441千元及其他一般維護合約1,975千元。<br>2.校本部11,049千元:主要係學生宿舍一般修繕4,076千元、護理系各實驗室器材維護471千元、各項體育設備及體育館維修450千元、食品暨化妝品研究中心實驗室設備維修費1,233千元、通識中心教室設備維修等350千元、中草藥研究中心設備維修費540千元及門禁汰換542千元、高照中心各項設備維修費用365千元、保營系各項設備維修費用559千元、臨床技能中心全方位自主平台維護費536千元、健科所設備維修費465千元、幼保系設備維修費380千元其他各系設備維護1,082千元。<br>3.嘉義分部5,800千元:學務組二舍防墜窗台修繕780千元及其他學務用品修繕370千元、一舍通識教室修繕40千元、呼照系實驗室修繕120千元、網路伺服器維修1,382千元、圖書館推薦系統維護合約88千元、護理系各實驗室器材維護447千元、籃球球場天花板整修640千元及其他器材修繕173千元、護理系自主學習系統維護合約358千元、圖書館空間活化整修1,163千元及一般零星修繕239千元。  |
| (教學研究及訓輔支出)<br>退休撫卹金 | 20,488,504    | 教學部門負擔之學校繳交教職員退休撫卹基金委員會之款項。  |
| (教學研究及訓輔支出)<br>折舊及攤銷 | 147,388,248   | (房屋及建築)72,022千元、(機械儀器設備)41,949千元、(其他設備)15,241千元、(電腦軟體)18,176千元。  |
| 教學研究及訓輔支出<br>小計      | 1,071,466,356 |  |
| 獎助學金支出               | 46,787,015    | 1.校內獎學金支出12,979千元:<br>主要係優秀學生榮譽學程獎學金11,000千元、前三名優秀獎學金293千元、體育績優獎學金50千元及校內各項獎學金1,636千元。<br>2.校內助學金支出29,269千元:<br>主要係研究生助學金1,728千元、碩士班優秀菁英助學金1,750千元、五年一貫學生助學獎勵金350千元及校內各項助學金25,441千元。<br>3.校外補助助學3,969千元:<br>主要係行政院原委會補助原住民獎助學金1,714千元、補助特教生獎助學金280千元、教育部補助學產基金1,225千元、清寒僑生助學金132千元、弱勢助學金校外租金補助618千元<br>4.校友捐贈108千元、金車捐贈助學金337千元及其他捐贈125千元。<br>5.學校提撥之獎助學金共46,787千元,占學雜費收入(523,888千元)之8.93%。  |
| 推廣教育支出               | 7,276,720     | 人事費5,056千元、業務費2,221千元。   |
| 產學合作支出               | 207,983,842   | 1.長庚醫院產學合作支出人事費27,876千元、業務費14,027千元、維護費10千元。<br>2.科技部、衛生署等產學合作支出人事費65,128千元、業務費92,396千元。<br>3.公共托育營運管理中心計劃人事費4,725千元、業務費3,822千元。   |
| 附屬機構損失               | 31,112        | 係附屬幼兒園虧損。  |
| 其他支出                 | 70,634,324    | 1.超額年金給付1,569千元:提撥公式-近十年平均保俸*超額年金給付率,至112學年度共有40位老師退休,配合提撥超額年金:<br>(46,277* 6.348%+35,778*8.663%+42,632*9.625%+45,097*7.723%+39,173*7.035%+45,878*9.625%+50,170*9.625%+41,614*5.5%+45,754*9.533%+24,139*5.511%+46,257*9.625%+47,035*8.342%+25,037*5.718%+43,493*5.775%+47,320*9.625%+51,408*8.454%+33,502*5.638%*(1-20.000%)+46,711*8.193%+27,732*7.929%+39,205*6.05%+49,110*6.875%*(1-20.000%)+47,679*8.388%+45,861*8.034%*(1-20.000%)+51,783*5.913%+48,804* 8.785%+45,487* 8.147%+48,369*9.625%+54,130*9.625%+55,288*9.576%+46,114*6.188%+46,114*7.838%*(1-20.000%)+47,266*6.97%*(1-20.000%)+55,418*9.089%+42,131*5.903%*(1-20.000%)+42,387* 7.769%*1/4+52,429*9.625%+41,842*8.509%+37,880*5.775%+53,586*8.491%+49,126*7.838%)<br>2.房屋、設備及無形資產折舊及攤銷64,144千元(學生宿舍折舊等)。<br>3.招生試務費1,714千元。<br>4.雜項支3,208千元:本部:代書費及規費13千元、土地租賃費69千元、技師費122千元、技術移轉授權金1,200千元、實驗室人員健檢58千元、會計師簽證費500千元。<br>分部:電氣技師簽證20千元、建物公共安全檢查20千元、職醫臨場服務16千元教職員工健康檢查1,190千元。 |
| 合計                   | 1,697,723,308 |  |

## 112學年度進修推廣處成本與費用預算編列說明

單位:新臺幣元

| 項 目    |                | 預算金額       | 用 途 說 明   |
|--------|----------------|------------|---|
| 項目編號   | 名 稱            |            |   |
| 5130A* | (教學研究及訓輔)人事費   | 12,724,382 | 1.本部進推處人事費10,329千元。<br>2.嘉義分部進推組人事費2,395千元。   |
| 5130B* | (教學研究及訓輔)業務費   | 1,617,771  | 1.本部進推處業務費1,099千元(包括交通費31千元、文具印刷51千元、郵電費7千元、慶典費14千元、訓導活動費296千元、雜支118千元等)。<br>2.嘉義分部進推組業務費519千元(包括文具印刷46千元、慶典費80千元、教學輔導費27千元、訓導活動費201千元、雜支126千元等)。 |
| 5130C* | (教學研究及訓輔)維護費   | 75,000     | 本部進推處修繕費60千元、嘉義分部進推組修繕費15千元。  |
| 5130E* | (教學研究及訓輔)折舊與攤銷 | 57,540     | 本部進推處折舊與攤銷33千元、嘉義分部進推組折舊與攤銷25千元。  |
| 5140** | 獎助學金支出         | 2,530,000  | 本部進推處編列獎助學金1,638千元(包括獎學金279千元、低收入戶學產助學金100千元、弱勢助學及緊急紓困金1,050千元、住宿補助113千元、校外租賃補助96千元);分部進推組編列獎助學金892千元(包括前三名獎學金114千元、弱勢助學金456千元、校外租賃補助322千元)。      |
| 5150** | 推廣教育支出         | 7,276,720  | 1.本部進推處推廣教育支出5,899千元。<br>2.嘉義分部進推組推廣教育支出1,377千元。  |
| 5160** | 產學合作支出         | 1,909,171  | 1.本部進推處產學合作人事費1,332千元。<br>2.嘉義分部推廣組產學合作人事費577千元。  |
| 51X0A* | 其他支出           | 352,514    | 本部進推處試務費支出353千元。  |
|        | 小計             | 26,543,098 |   |

**長庚學校財團法人長庚科技大學**  
**預計購建土地及重大工程明細表**  
**112學年度**

全1頁第1頁  
 單位：新臺幣元

| 土地及工程名稱 | 土地或工程<br>總預算及資金來源 |             |    | 全部計畫<br>各學年度預算 |             | 本學年度預算   |            | 說明 |
|---------|-------------------|-------------|----|----------------|-------------|----------|------------|----|
|         | 總經費               | 資金來源及金額     |    | 學年度            | 金額          | 資金來源     | 金額         |    |
|         |                   | 自有資金        | 借款 |                |             |          |            |    |
| 全人教育大樓  | 710,879,000       | 710,879,000 | 0  | 108            | 50,293,000  | 自有資金(學校) | 65,000,000 | 註1 |
|         |                   |             |    | 109            | 20,000,000  |          |            |    |
|         |                   |             |    | 110            | 50,000,000  |          |            |    |
|         |                   |             |    | 111            | 167,000,000 |          |            |    |
|         |                   |             |    | 112            | 65,000,000  |          |            |    |
|         |                   |             |    | 113            | 316,344,796 |          |            |    |
|         |                   |             |    | 114            | 42,241,204  |          |            |    |
| 合計      | 710,879,000       | 710,879,000 | 0  |                | 710,879,000 |          | 65,000,000 |    |

註1：1.為營造健康樂學的生活園地，促進學生全人發展，提供優質全人教育環境。對於學生的學習內容必須加以統整，擬就社團活動與學習、心理諮商與輔導、學生生活輔導、教學發展與資源等項目，建置優質空間與設施。  
 2.原活動中心基地(1997年使用、3層樓、723.5坪)，擬改建為地上8層地下4層(約3,229坪)  
 RC大樓一棟，B4~B3為機電與停車空間，B2~2F為社團活動與學習空間，3F為心理諮商與輔導空間，4F為學生生活輔導空間，5F為教學發展與資源中心，6F為多功能研討教學區，7F暫定為保留空間，8F為會議區。  
 3.本工程原預算約計515,642千元，歷經COVID-19疫情嚴峻期間(2021年5月升級為三級警戒)，人力短缺且工資材料皆上漲，同時因應教育學習環境優化趨勢與配合法規，調整局部設計，預估營建工程增加126,094仟元、機電工程增加30,109仟元、託外工程增加558仟元、營建機電設計監造服務費增加38,318仟元、水保回饋金增加158仟元，合計追加195,237仟元。  
 4.本工程約計710,879千元，包括：營建工程(含拆除、結構體、鋼骨、環境土建、水保工程等)約467,709千元、電器設備(含監視求救系統、會議廳視訊系統、門禁管理系統、電梯、燈具等)約84,714千元、空調設備(含冷卻塔、離心泵浦、吊掛水冷薄型冷氣機等)約11,657千元、消防設備(含受信總機、廣播主機、消防泵浦、排煙風車等)約6,053千元、給排水設備(含汙水處理設施、雨水回收系統等)約1,384千元、機電工程(含電氣、空調、消防工程等)約68,385千元、其他(水保審查規費、簽證費、設計監造服務費等)約70,977千元。  
 5:截至111學年度全人教育大樓已支付218,859,020元(水土保持計畫、大樓結構體費用等)



## 長庚學校財團法人長庚科技大學

最近5年現金概況表  
110學年度至114學年度全4頁第1頁  
單位：新臺幣元

| 項目                 | 114學年度<br>預估數 | 113學年度<br>預估數 | 112學年度<br>預算數 | 111學年度<br>預估決算數 | 110學年度<br>決算數 | 備註          |
|--------------------|---------------|---------------|---------------|-----------------|---------------|-------------|
| 經常門現金收入            | 1,764,522,994 | 1,761,260,425 | 1,686,611,128 | 1,837,021,364   | 1,678,991,102 |             |
| 學雜費收入              | 523,996,512   | 524,447,052   | 523,888,128   | 501,858,310     | 514,705,211   | 註1          |
| 推廣教育收入             | 11,178,419    | 11,067,742    | 10,958,160    | 10,199,853      | 9,312,512     | 註2          |
| 產學合作收入             | 231,493,192   | 224,859,827   | 218,416,539   | 198,809,490     | 189,874,019   | 註3          |
| 補助及受贈收入            | 211,458,889   | 211,458,889   | 211,458,889   | 215,058,069     | 170,496,698   | 註4          |
| 財務收入               | 679,557,837   | 679,557,837   | 693,528,691   | 611,981,027     | 1,079,129,661 | 註5          |
| 其他收入               | 103,309,394   | 103,515,451   | 103,724,280   | 99,805,378      | 102,544,583   |             |
| 減：不產生現金流入之收入       | 0             | 0             | 0             | 0               | 0             | 註6          |
| 資產負債項目調整增(減)數      | 3,528,751     | 6,353,627     | (75,363,559)  | 199,309,237     | (387,071,582) | 註7          |
| 利息股利調整數            | 0             | 0             | 0             | 0               | 0             |             |
| 經常門現金支出            | 1,541,649,297 | 1,506,356,064 | 1,448,716,518 | 1,348,134,537   | 1,262,914,563 | 註8          |
| 行政管理支出             | 310,703,235   | 303,542,676   | 293,543,939   | 289,215,534     | 286,769,011   |             |
| 教學研究及訓輔支出          | 1,135,510,104 | 1,113,359,287 | 1,071,466,356 | 1,004,144,521   | 968,510,148   | 註9          |
| 獎助學金支出             | 48,677,210    | 47,722,755    | 46,787,015    | 39,433,241      | 38,787,420    | 註10         |
| 推廣教育支出             | 7,422,982     | 7,349,487     | 7,276,720     | 6,297,230       | 5,097,433     | 註11         |
| 產學合作支出             | 220,435,887   | 214,119,365   | 207,983,842   | 187,750,770     | 156,737,498   | 註12         |
| 附屬機構損失             | 959,258       | 780,738       | 31,112        | 7,703           | 5,235,603     | 註13         |
| 其他支出               | 72,816,769    | 71,697,250    | 70,634,324    | 71,479,220      | 69,689,565    |             |
| 減：不產生現金流出之成本與費用    | (255,721,741) | (253,020,821) | (249,773,768) | (257,515,691)   | (262,446,580) | 註14         |
| 資產負債項目調整增(減)數      | 845,593       | 805,327       | 766,978       | 7,322,009       | (5,465,535)   | 註15         |
| 利息調整數              | 0             | 0             | 0             | 0               | 0             |             |
| 經常門現金餘(絀)數         | 222,873,697   | 254,904,361   | 237,894,610   | 488,886,827     | 416,076,539   |             |
| 出售資產現金收入           | 0             | 0             | 0             | 0               | 0             | 本校無出售資產現金收入 |
| 購置動產、無形資產及其他資產現金支出 | 146,472,983   | 142,275,845   | 138,198,976   | 82,120,569      | 146,291,554   |             |
| 機械儀器及設備            | 70,720,728    | 68,694,248    | 66,725,836    | 41,693,701      | 89,381,398    | 註16         |
| 圖書及博物              | 8,104,637     | 7,872,401     | 7,646,820     | 7,554,670       | 9,284,691     | 註17         |
| 其他設備               | 51,779,196    | 50,295,479    | 48,854,278    | 16,934,751      | 24,518,405    | 註18         |
| 電腦軟體               | 15,868,422    | 15,413,717    | 14,972,042    | 15,937,447      | 23,107,060    | 註19         |
| 扣減不動產支出前現金餘絀       | 76,400,714    | 112,628,516   | 99,695,634    | 406,766,258     | 269,784,985   |             |
| 購置不動產現金支出          | 127,803,104   | 470,340,676   | 157,061,900   | 148,473,641     | 37,360,146    |             |
| 房屋及建築              | 0             | 0             | 0             | 6,204,017       | 0             |             |
| 預付工程款及未完工程         | 127,803,104   | 470,340,676   | 157,061,900   | 142,269,624     | 37,360,146    | 註20         |
| 舉債現金收入             | 0             | 0             | 0             | 0               | 0             | 本校無舉債現金收入   |
| 償債現金支出             | 0             | 0             | 0             | 0               | 0             | 本校無償債現金支出   |
| 影響本期現金收支調整數        | (847,842)     | (670,933)     | (209,306)     | 6,984,644       | (5,188,125)   | 註21         |
| 本期現金及銀行存款淨流入(出)數   | (52,250,232)  | (358,383,093) | (57,575,572)  | 265,277,261     | 227,236,714   |             |
| 期初現金及銀行存款餘額        | 2,723,158,408 | 3,081,541,501 | 3,139,117,073 | 2,873,839,812   | 2,646,603,098 |             |
| 期末現金及銀行存款餘額        | 2,670,908,176 | 2,723,158,408 | 3,081,541,501 | 3,139,117,073   | 2,873,839,812 |             |



最近5年現金概況表  
110學年度至114學年度全4頁第2頁  
單位：新臺幣元

附表：

| 項目          | 114學年度<br>預估數 | 113學年度<br>預估數 | 112學年度<br>預算數 | 111學年度<br>預估決算數 | 110學年度<br>決算數 | 備註           |
|-------------|---------------|---------------|---------------|-----------------|---------------|--------------|
| 期末現金及銀行存款餘額 | 2,670,908,176 | 2,723,158,408 | 3,081,541,501 | 3,139,117,073   | 2,873,839,812 |              |
| 加：短期可變現資產   | 579,810,513   | 576,281,762   | 582,635,389   | 507,271,830     | 702,565,309   |              |
| 流動金融資產      | 0             | 0             | 0             | 0               | 0             |              |
| 應收款項        | 579,765,513   | 576,236,762   | 582,590,389   | 507,226,830     | 702,520,309   |              |
| 存出保證金       | 45,000        | 45,000        | 45,000        | 45,000          | 45,000        |              |
| 減：短期須償還負債   | 158,326,143   | 158,214,726   | 158,104,922   | 157,864,504     | 144,280,603   |              |
| 流動負債        | 237,640,566   | 237,529,149   | 237,419,345   | 237,277,227     | 221,017,368   | 各學年度無特定資金來源。 |
| 減：預收款項      | 84,330,923    | 84,330,923    | 84,330,923    | 84,330,923      | 80,315,165    |              |
| 存入保證金       | 5,016,500     | 5,016,500     | 5,016,500     | 4,918,200       | 3,578,400     |              |
| 應付退休及離職金    | 0             | 0             | 0             | 0               | 0             | 各學年度無特定資金來源。 |
| 可用現金存量推估數   | 3,092,392,546 | 3,141,225,444 | 3,506,071,968 | 3,488,524,399   | 3,432,124,518 |              |

備註：

註1：110學年度全校學生人數：上學期6,397人、下學期6,227人。

111學年度全校學生人數：上學期6,271人、下學期6,105人。

112學年度預估全校學生人數：6,384人(含外加名額)。

113學年度預估全校學生人數：6,390人(含外加名額)。

114學年度預估全校學生人數：6,391人(含外加名額)。

註2：1.推廣教育收入-112學年度預算數較110學年度決算數多1,646千元，約17.67%，主要係因110學年度疫情影响，導致開班數減少，112學年度預估疫情趨緩，開班數增加，故產生差異。(詳見112學年度預算書明書P23-收入預算編列說明-推廣教育收入)

2.113學年度及114學年度收入係以112學年度預估收入，以每年成長1%為計算基準，預計開班數增加所致。

註3：1.產學合作收入-112學年度預算數較110學年度決算數多28,543千元，約15.03%，主要係112學年度預計申請國科會案件增加、與廠商之產學合作計畫、台塑產業合作計畫、衛福部合作計畫數量增加所致。(詳見112學年度預算書明書P23-收入預算編列說明-產學合作收入)

2.113學年度及114學年度收入係以112學年度預估產學合作收入，年增率2.95%計算。

註4：1.補助及受贈收入-111學年度預估決算數較110學年度決算數多44,561千元，約26.14%，主要係111學年度依實際補助收入預估。

2.112學年度預算數較110學年度增加40,962千元，約24.03%，主要係預估教育部各項補助款增加。(詳見112學年度預算說明書P23-收入預算編列說明-補助及受贈收入說明)。

3.請分敘各學年度受贈收入：

110學年度決算數 受贈收入130,600元。

111學年度預估決算數 受贈收入450,794元，較110學年度決算數 受贈收入增(減)245%，增減原因-主要係111學年度高教深耕計畫主軸三希望曙光向外募款金額增加所致。(是)取得捐資證明。

112學年度預估數 受贈收入233,450元，較110學年度決算數 受贈收入增(減)78.75%，增減原因主要係預估學校社團辦理活動向民間機構募款及高教深耕計畫向外募款金額增加所致。(否)取得捐資承諾證明。

113學年度預估數 受贈收入140,000元，較110學年度決算數 受贈收入增(減)7.20%，增減原因主要係預估學校社團辦理活動向民間機構募款及高教深耕計畫向外募款金額增加所致。(否)取得捐資承諾證明。

114學年度預估數 受贈收入140,000元，較110學年度決算數 受贈收入增(減)7.20%，增減原因主要係預估學校社團辦理活動向民間機構募款及高教深耕計畫向外募款金額增加所致。(否)取得捐資承諾證明。

註5：1.財務收入-111學年度預估決算數較110學年度決算數少467,149千元，約43.29%，主要係本校投資之股票，依每年各公司公告之現金股利計算，110學年度本校持有之台塑、南亞、台化之現金股利(每股發放8.2元、7.5元、4.8元)，111學年度台塑、南亞、台化之現金股利(每股發放4.2元、3元、0.95元)所產生之差異。(詳見112學年度預算說明書-收入預算明細表P22註2~註5之說明)。

2.112學年度預算數較110學年度減少385,601千元，約35.73%，主要係預估現金股利發放數不同所產生差異。(詳見112學年度預算說明書P24-112學年度現金股利收入預估明細)。

3.113-114學年度財務收入679,558千元之預估如下：

(1)利息收入：均和112學年度相同，金額為25,020千元。

(2)股利收入：以現金股利殖利率4%預估(2023/5/31市價：16,363,445,924\*4%)=654,538千元

註6：本校無不產生現金流入之收入



## 長庚學校財團法人長庚科技大學

最近5年現金概況表  
110學年度至114學年度全4頁第3頁  
單位：新臺幣元

備註：

註7：資產負債項目調整增(減)數：

- 1.應收款項：係本校應收利息、應收現金股利及其他應收款項之金額。
- 2.預收款項：係本校預收教育部補助計畫、科技部計畫、推廣收入、產學合作及暫收退匯款之金額。
- 3.111學年度-114學年度預收款項：係以110學年度決算金額\*5%預估。
- 4.112學年度-114學年度應收款項：係以111學年度預估決算金額，年增約3%預估。
- 4.各學年應收款項及預收款項金額如下：
- 110學年度：應收款項：702,520,309元、預收款項：80,315,165元。(詳見110學年度決算書P7)
- 111學年度：預估應收款項：507,226,830元、預估預收款項：84,330,923元。(係以預估截止至112年7月份帳上金額)。
- 112學年度：預估應收款項：582,590,389元、預收款項：84,330,923元。
- 113學年度：預估應收款項：576,236,762元、預收款項：84,330,923元。
- 114學年度：預估應收款項：579,765,513元、預收款項：84,330,923元。

註8：110學年度教職員工人數：690人。

- 111學年度教職員工人數：681人。
- 112學年度預估教職員工人數：694人。
- 113學年度預估教職員工人數695。
- 114學年度預估教職員工人數697。
- 110學年度人事費：771,594,868元。
- 111學年度預估人事費：805,115,070元。
- 112學年度預估人事費：814,876,781元。
- 113學年度預估人事費：853,844,966元。
- 114學年度預估人事費：869,878,217元。

註9：1.教學研究及訓輔支出-112學年度預算數較110學年度決算數多102,956千元，約10.63%，主要係110學年度因疫情影響，畢業典禮、體育比賽、校慶、教師海外研習及學海飛颺等活動均停辦，112學年度預估疫情趨緩，編列補助學生海外見習、海外參展及文宣、舉辦校內活動等經費增加所致。(詳見112學年度預算說明書P27-P29成本與費用預算編列說明-教學研究及訓輔支出各項目編列說明)

2.113學年度-114學年度，教學研究及訓輔支出編列方式，以112學年度預算數，年增率約2.95%計算。

註10：1.獎助學金支出-112學年度預算數較110學年度決算數多8,000千元，約20.62%，主要係本校補助學生榮譽學程獎學金，110學年度申請人數較少，預計每學年申請人數增加及助學金支出係預估調整後時薪金額編列，故導致差異。(詳見112學年度預算書-P29成本與費用預算編列說明-獎助學金支出編列說明)

2.113-114學年度獎助學金編列方式，係以112學年度獎助學金支出之金額，年增率約2%計算。

註11：1.推廣教育支出-111學年度預估決算數較110學年度決算數多1,200千元，主要係因110學年度疫情影響，導致開班數減少，111學年度疫情趨緩，開班數增加，故產生差異。

2.113學年度至114學年度推廣支出編列方式，係以112學年度推廣支出之金額，預估年增1%計算。

註12：1.產學合作支出-111學年度預估決算數較110學年度決算數多31,013千元，約19.79%，主要係111學年度廠商之產學合作計畫、台塑產業合作計畫、衛福部合作計畫數量增加所致。

2.113學年度及114學年度產學合作支出編列方式，係以112學年度預算數，預估年增率2.95%計算。

註13：1.附屬機構損失-111學年度預估決算數較110學年度決算數少5,228千元，主要係因110學年度幼兒園二樓教室重修繕工程費用增加3,166千元及學雜費收入減少2,600千元所致。

2.112學年度預估幼兒園收入：13,733,200元，支出13,764,312元，虧損31,112元。

3.113學年度預估幼兒園收入：11,583,960元，支出12,364,698元，虧損780,738元。

4.114學年度預估幼兒園收入：11,663,960元，支出12,623,218元，虧損959,258元。

註14：不產生現金流出之成本與費用-係以當年度折舊費用加幼兒園虧損加財產交易短絀計算

110學年度：262,446,580元(110學年度決算書P10及P17)

111學年度：257,515,691元(折舊費用257,294,284元+幼兒園虧損7,703元+財產交易短絀213,704元)

112學年度：249,773,768元(折舊費用249,742,656元+幼兒園虧損31,112元+財產短絀0元)(詳見112學年度預算書P25-成本與費用預算說明書)

113學年度：253,020,821元(折舊費用252,240,083元(以112學年度折舊數成長1%計算)+幼兒園虧損780,738元+財產短絀0元)

114學年度：255,721,741元(折舊費用254,762,483元(以113學年度折舊數成長1%計算)+幼兒園虧損959,258元+財產短絀0元)

註15：資產負債項目調整增(減)數：

- 1.應付款項：係本校應付薪資、獎金、水電費、健保費、土地租金等應付費用
- 2.預付款項：係本校勞退提繳費暫借、學海飛颺活動費暫借、教學、研究等費用暫借款。



最近5年現金概況表  
110學年度至114學年度全4頁第4頁  
單位：新臺幣元

備註：

- 3.112-114學年度應付款項，預估與111學年度預估決算數相同。
- 4.112-114學年度預付款項，係以111學年度預估決算金額為基準，年增率約5%計算。
- 110學年度：-5,465,535。(110學年度決算書P7)
- 111學年度：應付款項：138,422,629元，預付款項：15,339,557。(係以帳上金額預估截至112/7月金額)
- 112學年度：應付款項：138,422,629元，預付款項：16,106,535元。
- 113學年度：應付款項：138,422,629元，預付款項：16,911,862元。
- 114學年度：應付款項：138,422,629元，預付款項：17,757,455元。
- 註16：1.機械儀器及設備-111學年度預估決算數較110學年度決算數少47,688千元，約53.35%，主要係配合教育部計畫，部分設備已於110學年度請購且付款完成，故造成差異。
- 2.112學年度預算數較110學年度決算數少22,656千元，約25.35%，主要係112學年度校內及教學單位編列設備費用減少所致。(詳見112學年度預算說明書P12~P19預計增置重要長期營運資產明細表)。
- 3.113-114學年度預估預算數，係以112學年度預算金額為基準，年增率約2.95%計算。
- 註17：1.圖書及博物-111學年度預估決算數較110學年度決算數少1,730千元，約18.63%，主要係111學年度教學單位及計畫購置圖書及博物減少所致。
- 2.112學年度預算數較110學年度決算數少1,638千元，約17.64%，主要係112學年度校內及教學單位編列圖書及博物減少所致(詳見112學年度預算說明書P12~P19預計增置重要長期營運資產明細表)。
- 3.113-114學年度預估預算數，係以112學年度預算金額為基準，年增率約2.95%計算。
- 註18：1.其他設備-111學年度預估決算數較110學年度決算數少7,584千元，約30.93%，主要係110學年度嘉義分部編列數位監控系統，經評估僅汰換部分，導致經費多4,609千元及111學年度教學單位及計畫編列設備費用減少所致。
- 2.112學年度預算數較110學年度決算數增加24,336千元，約99.26%，主要係112學年度校內及教學單位編列其他設備增加所致(詳見112學年度預算說明書P12~P19預計增置重要長期營運資產明細表)。
- 3.113-114學年度預估預算數，係以112學年度預算金額為基準，年增率約2.95%計算。
- 註19：1.電腦軟體-111學年度預估決算數較110學年度決算數少7,170千元，約31.03%，主要係配合整體經費，請購SPSS系統2,469千元及虛擬實境系統2,550千元，於111年7月底前請購及付款完成，故造成差異。
- 2.112學年度預算數較110學年度決算數減少8,135千元，約35.21%，主要係112學年度校內及教學單位編列電腦軟體減少所致。(詳見112學年度預算說明書P12~P19預計增置重要長期營運資產明細表)。
- 3.113-114學年度預估預算數，係以112學年度預算金額為基準，年增率約2.95%計算。
- 註20：未完工程-
- 110學年度：37,360,146元(110學年度財報P9)
- 111學年度：138,473,641元(房屋及建物係嘉義分部風雨走廊轉建物；預付工程款及未完工程係以截至預估112/7月帳上金額)
- 112學年度：157,061,900元(112學年度預算書-預計增置重要長期營運資產細表P12~P19)
- 113學年度：預估一般工程153,995,880元+全人大樓316,344,796元(詳見：112學年度預計重大工程及增置土地P31)
- 114學年度：預估一般工程85,561,900元+全人大樓42,241,204元(詳見：112學年度預計重大工程及增置土地P31)
- 註21：影響本期現金收支調整數計算方式：係以當年度附屬機構損失+代收款項增減數+存入保證金增減數
- 附屬機構虧損：係本校幼兒園收支結餘數。
- 代收款項：係本校代收健保費、勞保費及退撫等費用。
- 存入保證金：係本校場地廠商場地租借保證金、請購案廠商保證金等。
- 110學年度：-5,188,125元(110學年度財報P8(增撥附屬機構投資付現數+籌資活動淨現金流入(出)))
- 111學年度：預估幼兒園虧損：7,703元、代收款項：14,523,675元、存入保證金：4,918,200元。
- 112學年度：預估幼兒園虧損：31,112元、代收款項：14,665,793元、存入保證金：5,016,500元。
- 113學年度：預估幼兒園虧損：780,738元、代收款項：14,775,598元、存入保證金：5,016,500元。
- 114學年度：預估幼兒園虧損：959,258元、代收款項：14,887,014元、存入保證金：5,016,500元。
- 110學年度和111學年度之差異，主要係110學年度幼兒園虧損5,188,125元，111學年度幼兒園虧損7,703元所致。



製 表：廖偉伶 

主辦會計：江幸瑾 

校 長：范君瑜 

董 事 長：王文淵 